

INTEGRAÇÃO & ORIENTAÇÃO

CARTILHA PARA NOVOS SERVIDORES



2025

BOAS-VINDAS

ufjf

BEM-VINDO(A) À UFJF!

É com grande alegria que a Universidade Federal de Juiz de Fora (UFJF) recebe você como novo integrante da nossa comunidade acadêmica. Sua chegada fortalece ainda mais o compromisso da instituição com a excelência no ensino, na pesquisa, na extensão e na gestão pública. A UFJF é um espaço dinâmico, pautado pelo conhecimento, inovação e inclusão, e sua atuação será fundamental para continuarmos construindo uma universidade cada vez mais forte e comprometida com a sociedade.

A Pró-Reitoria de Gestão de Pessoas (Progepe) tem como missão acolher, orientar e apoiar os servidores em sua jornada dentro da Universidade. Para isso, preparamos esta cartilha para que você se familiarize com a UFJF, sua estrutura, seus serviços e os direitos e deveres dos servidores.

Neste material, você encontrará um pouco da história da UFJF e informações sobre sua organização administrativa, incluindo as pró-reitorias e unidades acadêmicas. Também apresentamos os serviços disponíveis no campus, como bibliotecas, restaurantes universitários, áreas de lazer e equipamentos culturais, para que você aproveite ao máximo a estrutura oferecida.

Além disso, abordamos aspectos fundamentais da vida profissional na UFJF, como o plano de carreira, oportunidades de capacitação e qualificação, benefícios e assistência ao servidor. Para facilitar sua integração, também explicamos os principais sistemas institucionais, os canais de comunicação interna e as formas de participação nos espaços de diálogo e representação sindical.

Sabemos que ingressar em um novo ambiente de trabalho pode trazer desafios, mas queremos que você se sinta parte da UFJF desde o início. Estamos à disposição para apoiá-lo(a) nessa trajetória e desejamos que sua experiência aqui seja enriquecedora e gratificante.

Seja bem-vindo(a) à UFJF! Juntos, seguimos construindo uma universidade pública, gratuita e de qualidade para todos.

Atenciosamente,

Girlene Alves – Reitora da UFJF

Telmo Ronzani – Vice-reitor da UFJF

Isabela Veiga – Pró-reitora de Gestão de Pessoas

Warleson Peres – Pró-reitor adjunto de Gestão de Pessoas

SUMÁRIO

1

A UFJF: MAIS DE SEIS DÉCADAS DE HISTÓRIA

- Breve histórico
- UFJF em números

3

2

ESTRUTURA ORGANIZACIONAL

- Organograma
- Pró-reitorias
- Diretorias administrativas
- Unidades acadêmicas

5

3

VIDA NO CAMPUS

- Serviços ofertados pela UFJF
- Equipamentos culturais
- Espaços de lazer

10

4

DIRETRIZES INSTITUCIONAIS

- Princípios da Administração pública
- Deveres dos servidores
- Código de Ética da UFJF
- PDI
- Estatuto
- Regimento geral

14

5

PLANO DE CARREIRA E DESENVOLVIMENTO PROFISSIONAL

- Progressão e promoção
- Capacitação e qualificação
- Estágio probatório

18

6

BENEFÍCIOS E ASSISTÊNCIA AO SERVIDOR

- Planos de saúde
- Qualidade de vida no trabalho

20

7

PROCEDIMENTOS ADMINISTRATIVOS INTERNOS

- Sistemas institucionais
- Plano de Desenvolvimento de Pessoas (PDP)
- Programa de Dimensionamento da Força de Trabalho (Prodim)

21

8

POLÍTICAS INSTITUCIONAIS

- UFJF contra o assédio
- Saúde e segurança do trabalho

23

9

COMUNICAÇÃO E PARTICIPAÇÃO

- Canais oficiais
- Ouvidoria
- Representação sindical

24



A UFJF: MAIS DE SEIS DÉCADAS DE HISTÓRIA

A Universidade Federal de Juiz de Fora (UFJF) é uma instituição pública federal localizada em Juiz de Fora, Minas Gerais, com um campus avançado em Governador Valadares. Fundada em 23 de dezembro de 1960, a UFJF é referência nas regiões da Zona da Mata mineira e do Vale do Rio Doce, tendo reconhecimento e impacto científico e cultural em âmbito nacional.

A UFJF tem se destacado em avaliações educacionais nacionais. A maioria dos cursos possui avaliação 4 ou 5 (as notas mais altas) no Exame Nacional de Desempenho de Estudantes (Enade). Em 2025, a Universidade é uma das 66 Instituições de Ensino Superior (IES) que obtiveram o conceito máximo – 5 – no Índice Geral de Cursos Avaliados da Instituição (IGC) relativo ao ano de 2023. Com isso, ela integra os 3% de IES mais bem avaliadas do Brasil pelo órgão do Ministério da Educação (MEC).

Esses resultados refletem o compromisso da UFJF com a qualidade acadêmica e a melhoria contínua de seus cursos e infraestrutura, reafirmando seu papel como uma das principais instituições de ensino superior do Brasil.

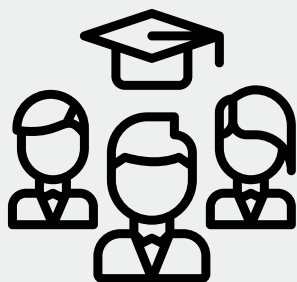
BREVE HISTÓRICO

A Cidade Universitária foi construída no ano de 1969, local onde permanece até os dias atuais. Segunda universidade federal do interior do país a ser criada – atrás apenas da de Santa Maria (RS) – a Instituição se formou a partir da agregação de estabelecimentos de Ensino Superior de Juiz de Fora, reconhecidos e federalizados.



Saiba mais em: <https://www2.ufjf.br/ufjf/sobre/historia/>

UFJF EM NÚMEROS



26.000

ESTUDANTES

Cerca de **4.600 vagas** anuais em **97 cursos de graduação** presenciais e a distância em diversas áreas do conhecimento.

FORMAÇÃO DE EXCELÊNCIA

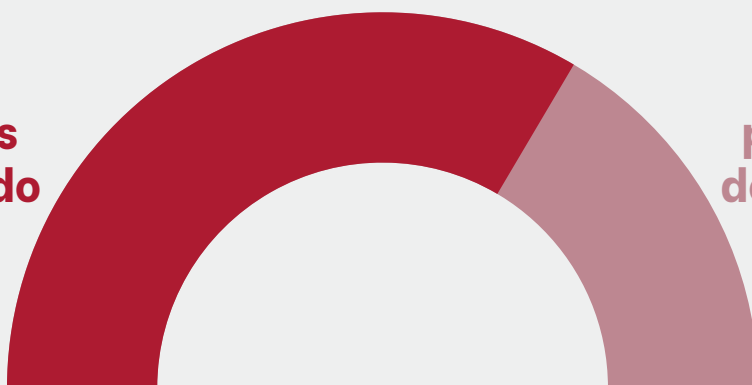


45

**programas
de mestrado**

26

**programas
de doutorado**



Há também a oferta de cursos de educação continuada profissional, como MBAs e programas de residência pelo Hospital Universitário (HU-Ebserh).

DESENVOLVIMENTO CIENTÍFICO E TECNOLÓGICO

- A Universidade tem parcerias e projetos de colaboração com diferentes países.
- São mais de **800 projetos de pesquisa** e suas instalações, como **372 laboratórios**.
- Também se destaca na inovação, empreendedorismo, transferência de tecnologia e sinergias de negócios.

PARA ALÉM DOS CAMPI

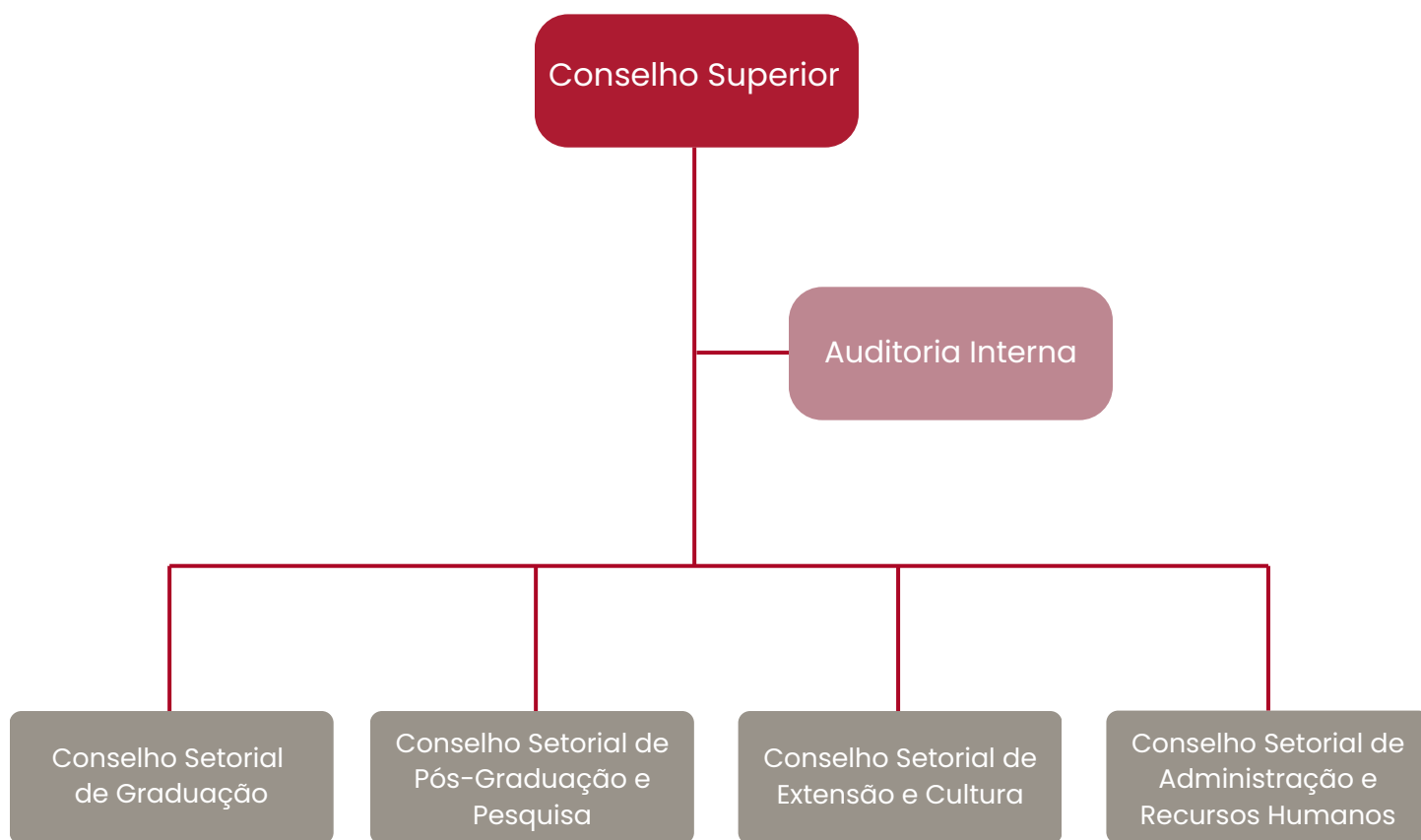
450 projetos de extensão em diversas áreas, como: saúde, educação, direitos humanos.

Promoção da cultura e apoio aos artistas locais.

2

ESTRUTURA ORGANIZACIONAL

ÓRGÃOS DE DELIBERAÇÃO DO CONSELHO SUPERIOR



Confira os demais organogramas da UFJF:

[https://www2.ufjf.br/transparencia/wp-](https://www2.ufjf.br/transparencia/wp-content/uploads/sites/91/2024/08/ORGANOGRAMA-RESOLUCAO-104-2024.pdf)

[content/uploads/sites/91/2024/08/ORGANOGRAMA-RESOLUCAO-104-2024.pdf](https://www2.ufjf.br/transparencia/wp-content/uploads/sites/91/2024/08/ORGANOGRAMA-RESOLUCAO-104-2024.pdf)

PRÓ-REITORIAS

- **Pró-Reitoria de Graduação (Prograd)**: sua principal missão é cultivar a excelência acadêmica e profissional dos estudantes, tendo em vista a formação de cidadãos éticos e politicamente engajados.
- **Pró-Reitoria de Extensão (Proex)**: responsável por promover a articulação entre o ensino, a pesquisa e as demandas da sociedade, coordenando e apoiando programas e projetos de extensão.
- **Pró-Reitoria de Pós-Graduação e Pesquisa (Propp)**: oferece suporte ao funcionamento dos cursos de pós-graduação da UFJF, em busca de sua consolidação e expansão, assim como presta assessoria à comunidade acadêmica nos assuntos relativos à pesquisa científica e tecnológica.
- **Pró-Reitoria de Cultura (Procult)**: Sendo a cultura direito inalienável de todos, atua por meio de projetos de formação de público, universalização do acesso à produção e à fruição de bens culturais e integração entre comunidade e Universidade, além de gerir espaços culturais que compõem o patrimônio da Universidade.
- **Pró-Reitoria de Infraestrutura (Proinfra)**: atua na supervisão e gerenciamento de projetos de engenharia para melhorias na UFJF, assim como no planejamento e execução de manutenções, reformas e no gerenciamento de espaços físicos.
- **Pró-Reitoria de Gestão de Pessoas (Progepe)**: responsável pela administração de pessoal na UFJF; suas atribuições incluem a realização de iniciativas de qualificação, atenção à saúde do trabalhador, melhoria do ambiente de trabalho, bem como sistemas de avaliação de desempenho.
- **Pró-Reitoria de Assistência Estudantil (Proae)**: dedicada à formulação, implementação, gestão e acompanhamento de políticas de assistência estudantil. Isso inclui o atendimento de demandas socioeconômicas dos alunos para garantir a permanência dos estudantes no Ensino Superior, bem como o enfrentamento de questões psicopedagógicas.
- **Pró-Reitoria de Planejamento (Proplan)**: coordena a elaboração do plano geral e as metas da UFJF, além do planejamento anual e plurianual.
- **Pró-Reitoria de Gestão e Finanças (Progefi)**: responsável por ações vinculadas à manutenção das atividades administrativas da UFJF, além de coordenar a execução financeira, contratos, convênios e licitações.

- **Pró-Reitoria de Sistemas de Dados e Avaliação (Prosdav)**: responsável pelos sistemas de dados e avaliação da UFJF.
- **Pró-Reitoria de Inovação (Proinova)**: promove a inovação e o empreendedorismo, identificando demandas tecnológicas, criando interações com a sociedade e estimulando a transferência de conhecimento e tecnologia.

DIRETORIAS ADMINISTRATIVAS

- **Diretoria de Relações Institucionais (DRI)**: Responsável por fortalecer a conexão entre a UFJF e diferentes setores da sociedade, promovendo parcerias e ações colaborativas com órgãos públicos, empresas e organizações. Acesse: <https://www2.ufjf.br/internationaloffice/>
- **Diretoria de Ações Afirmativas (Diaaf)**: Atua na promoção da equidade dentro da universidade, garantindo políticas de inclusão e apoio a grupos historicamente marginalizados, como pessoas com deficiência, indígenas e negros. Acesse: <https://www2.ufjf.br/diaaf/>
- **Diretoria de Imagem Institucional**: Cuida da comunicação e da identidade visual da UFJF, garantindo a divulgação eficiente das atividades acadêmicas, científicas e institucionais por meio de diferentes canais de comunicação. Acesse: <https://www2.ufjf.br/dircom/>
- **Diretoria de Sustentabilidade e Patrimônio**: coordena ações voltadas para a preservação ambiental e a gestão eficiente do patrimônio da Universidade, buscando promover práticas sustentáveis dentro do campus. Acesse: <https://www2.ufjf.br/sustentabilidade/>
- **Diretoria de Controle Institucional**: Atua no monitoramento e fiscalização dos processos internos, assegurando a transparência e o cumprimento das normativas institucionais e legais. Acesse: https://www2.ufjf.br/controle_institucional/

UNIDADES ACADÊMICAS

Juiz de Fora

- Colégio de Aplicação João XXIII
- Instituto de Artes e Design (IAD)
- Instituto de Ciências Biológicas (ICB)
- Instituto de Ciências Exatas (ICE)
- Instituto de Ciências Humanas (ICH)
- Faculdade de Administração e Ciências Contábeis (FACC)
- Faculdade de Arquitetura e Urbanismo (FAU)
- Faculdade de Comunicação Social (Facom)
- Faculdade de Direito
- Faculdade de Economia
- Faculdade de Educação (Faced)
- Faculdade de Educação Física (Faefid)
- Faculdade de Enfermagem (Facenf)
- Faculdade de Engenharia
- Faculdade de Farmácia (FF)
- Faculdade de Fisioterapia (Facfisio)
- Faculdade de Letras (Fale)
- Faculdade de Medicina
- Faculdade de Odontologia
- Faculdade de Serviço Social (Facsocial)

Governador Valadares

- Instituto de Ciências Sociais Aplicadas (ICSA)
- Instituto de Ciências da Vida (ICV)

CAMPUS GV - GOVERNADOR VALADARES



Confira o organograma completo:

<https://www2.ufjf.br/gv/wpcontent/uploads/sites/4/2024/10/organograma.pdf>



3

VIDA NO CAMPUS

Conheça alguns dos serviços ofertados pela UFJF para a comunidade:

FARMÁCIA UNIVERSITÁRIA

Disponibiliza medicamentos e orientações farmacêuticas para a comunidade acadêmica. Além de fornecer medicamentos, a farmácia atua como campo de estágio para estudantes dos cursos de saúde, promovendo a integração entre ensino e serviço.

Contato: (32) 2102-3156

farmacia.fbio@ufjf.edu.br



BIBLIOTECAS



Além da Biblioteca Central, a Universidade conta com 13 bibliotecas setoriais equipadas com acervos atualizados e espaços de estudo para atender às necessidades de pesquisa e aprendizado dos servidores e estudantes. Para acessar os serviços das bibliotecas, é necessário possuir a carteirinha institucional. É possível também consultar o acervo digital em diferentes bases de dados, pelo link: <https://www2.ufjf.br/biblioteca/>

O Centro de Difusão do Conhecimento (CDC) também possui um Repositório Institucional de teses e dissertações produzidas na Universidade, disponibilizando a produção acadêmica da Instituição.

RESTAURANTES UNIVERSITÁRIOS (RUs)

Oferecem refeições balanceadas a preços acessíveis. As unidades servem café da manhã, almoço e jantar, com cardápios elaborados por nutricionistas, incluindo opções vegetarianas. Para utilizar os RUs, é necessário solicitar a carteirinha institucional.

Saiba mais: <https://www2.ufjf.br/ru/>



ATENDIMENTO JURÍDICO

O Núcleo de Práticas Jurídicas (NPJ) da UFJF democratiza o acesso à Justiça e oferece um ambiente de vivência jurídica a estudantes. O setor abrange projetos diversos como o Escritório Escola, a Clínica de Direitos Fundamentais e Transparência, a Colucci – Consultoria Jurídica Júnior, o Núcleo de Apoio Jurídico Popular, o Programa de Apoio ao Recém-formado, dentre outros.

Saiba mais: <https://www2.ufjf.br/direito/institucional/nucleo-de-praticas-juridicas/>

ATENDIMENTO ODONTOLÓGICO

A Clínica da Faculdade de Odontologia da UFJF é habilitada a realizar uma gama ampla de atendimentos odontológicos, desde restaurações simples, tratamento com aparelhos ortodônticos a cirurgias orais. Os serviços gratuitos são prestados por profissionais que cursam pós-graduação e alunos de graduação supervisionados por professores. A unidade também possui projetos especiais, destinados a públicos específicos.

Saiba mais: <https://www2.ufjf.br/ufjf/servicos/atendimentoodontologico/>

A Carta de Serviços ao Cidadão da UFJF contempla esses e outros serviços:

<https://www2.ufjf.br/cartadeservicos/>

EQUIPAMENTOS CULTURAIS



Cine - Theatro Central:

Inaugurado em 1929, este teatro histórico é palco de diversos eventos culturais, incluindo peças teatrais, shows musicais e apresentações de dança, contribuindo significativamente para a vida cultural da cidade.

Acesse: <https://www.theatrocentral.com.br/>

Centro Cultural Pró-Música:

Dedicado à formação musical e à promoção das artes, oferece cursos, concertos e exposições, fortalecendo a cena artística local.

Acesse: <https://www2.ufjf.br/procult/orgaos-executores/centro-cultural-pro-musica/>



Fórum da Cultura:

Localizado em um casarão histórico, abriga o Museu de Cultura Popular, galerias de arte e espaços para apresentações teatrais, servindo como um importante centro de difusão cultural.

Acesse: <https://www2.ufjf.br/forumdacultura/>

Museu de Arte Murilo Mendes: Possui um acervo significativo de arte moderna e contemporânea, além de promover exposições temporárias e eventos culturais.

Acesse: <https://www.museudeartemurilomendes.com.br/>



Memorial Presidente Itamar Franco: Encontra-se no Instituto Itamar Augusto Franco, que guarda acervo sobre parte significativa da recente história da República e a trajetória de vida pública e política de seu titular.

Acesse: <https://www2.ufjf.br/procult/orgaos-executores/memorial-da-republica-presidente-itamar-franco/>

ESPAÇOS DE LAZER

Jardim Botânico: é um grande fragmento florestal de Mata Atlântica, que proporciona um espaço de contato com a natureza, educação ambiental e pesquisa científica.

Por meio de ações de educação ambiental, os visitantes têm a oportunidade de trocar saberes sobre a sociobiodiversidade. Este espaço de harmonia e beleza conta com mais de 400 espécies nativas da Mata Atlântica.

A visitação é gratuita e aberta ao público em geral, sendo uma opção de lazer e aprendizado para pessoas de todas as idades. Saiba mais:

<https://www2.ufjf.br/jardimbotanico/>

- **Centro de Ciências e planetário:** dedicado à divulgação e popularização da ciência para estudantes de todos os níveis e para a comunidade em geral. Entre suas principais atrações está o Planetário, equipado com uma cúpula de 12 metros de diâmetro que oferece sessões temáticas de astronomia. O espaço também abriga diversas exposições permanentes e temporárias, além de ambientes interativos que estimulam o aprendizado científico de maneira lúdica e educativa. As visitas são abertas ao público em horários específicos, com entrada gratuita. Saiba mais: <https://www2.ufjf.br/centrodeciencias/>



- **Praça Cívica, ciclovia e pista de skate:** Com 10 mil metros quadrados, é um espaço central no campus destinado a eventos, convivência e atividades ao ar livre, reforçando a integração entre a Universidade e a comunidade. O campus conta com 2.200 metros de ciclovia e um bicicletário público. A pista de street park é um ponto de encontro para os praticantes de skate, promovendo a cultura jovem e o esporte.



4

DIRETRIZES INSTITUCIONAIS

PRINCÍPIOS DA ADMINISTRAÇÃO PÚBLICA

Os servidores da Universidade Federal de Juiz de Fora (UFJF) estão sujeitos a direitos e deveres estabelecidos pela legislação federal e normas institucionais. A principal referência é a Lei nº 8.112/1990, que rege o regime jurídico dos servidores públicos federais, abordando temas como ingresso, direitos, deveres, vantagens, estabilidade e penalidades. De acordo com a Constituição Federal (art. 3), cinco princípios regem a Administração Pública direta e indireta de qualquer dos Poderes da União:



LEGALIDADE



IMPESSOALIDADE



MORALIDADE



PUBLICIDADE



EFICIÊNCIA

DEVERES DOS SERVIDORES

Os deveres dos servidores públicos federais estão previstos no artigo 116 da Lei nº 8.112/1990, que rege o regime jurídico dos servidores da administração pública federal. O descumprimento desses deveres pode levar a sanções disciplinares, conforme previsto na própria lei.



1

Exercer com zelo e dedicação as atribuições do cargo.



7

Zelar pela economia do material público e pela conservação do patrimônio.



2

Ser leal às instituições a que servir.



8

Guardar sigilo sobre informações sigilosas de que tenha conhecimento em razão do cargo.



3

Observar as normas legais e regulamentares.



9

Manter conduta compatível com a moralidade administrativa.



4

Cumprir ordens superiores, exceto quando manifestamente ilegais.



10

Ser assíduo e pontual no trabalho.



5

Atender com presteza ao público, autoridades e colegas de trabalho.



11

Tratar com urbanidade os colegas de trabalho e o público.



6

Levar ao conhecimento da autoridade superior irregularidades de que tiver ciência.



12

Representar contra ilegalidade, omissão ou abuso de poder.

CÓDIGO DE ÉTICA DA UFJF

A UFJF adota um Código de Ética, que estabelece princípios específicos de conduta para seus servidores, reforçando valores como integridade, respeito, transparência e compromisso com o interesse público. O código orienta as relações dentro da Universidade, garantindo um ambiente de trabalho ético e responsável.

O documento na íntegra pode ser acessado neste link:

<https://www2.ufjf.br/comissaodeetica/codigo-de-conduta-etica-da-universidade-federal-de-juiz-de-fora/>

PDI

UNIVERSIDADE FEDERAL DE JUIZ DE FORA



Plano de
DESENVOLVIMENTO
INSTITUCIONAL (2022-2027)

O Plano de Desenvolvimento Institucional (PDI) da Universidade Federal de Juiz de Fora (UFJF) é o principal instrumento de planejamento estratégico da instituição, elaborado para um período de cinco anos.

O PDI atual, referente ao ciclo 2022-2027, orienta as ações da administração central, dos campi de Juiz de Fora e Governador Valadares, das unidades acadêmicas, cursos de graduação e pós-graduação, projetos, programas de extensão e iniciativas nas áreas de cultura e inovação. O PDI estabelece a missão da UFJF, seus valores e diretrizes pedagógicas, além de definir objetivos e metas a serem alcançados. Sua elaboração é um processo participativo que envolve toda a comunidade universitária, garantindo que as ações planejadas reflitam as necessidades e aspirações coletivas. Confira o PDI 2022-2026 completo e saiba mais sobre suas diretrizes e metas: <https://www2.ufjf.br/pdi/pdi-2022-2027/>

Missão da UFJF

A Universidade tem por finalidade produzir, sistematizar e socializar o saber filosófico, científico, artístico e tecnológico, ampliando e aprofundando a formação do ser humano para o exercício profissional, a reflexão crítica, a solidariedade nacional e internacional, na perspectiva da construção de uma sociedade justa e democrática e na defesa da qualidade de vida.

ESTATUTO DA UFJF

O Estatuto da Universidade Federal de Juiz de Fora (UFJF) estabelece os princípios que orientam as atividades e a gestão da instituição. Entre os principais, destacam-se:

- 1** Liberdade de expressão: por meio do ensino, pesquisa e divulgação do pensamento, cultura, arte e conhecimento.
- 2** Pluralismo de ideias: incentivando a diversidade de perspectivas e debates construtivos.
- 3** Gratuidade do ensino: assegurando acesso livre à educação superior.
- 4** Gestão democrática: promovendo a participação coletiva nas decisões institucionais.
- 5** Garantia do padrão de qualidade: buscando excelência em todas as atividades acadêmicas e administrativas.
- 6** Indissociabilidade entre ensino, pesquisa e extensão: integrando essas dimensões para uma formação completa.

Esses princípios refletem o compromisso da UFJF com a formação de cidadãos críticos e a promoção de uma sociedade mais justa e democrática.

Acesse: <https://www.ufjf.br/historia/files/2013/11/Estatuto-da-UFJF.pdf>

REGIMENTO GERAL

O Regimento Geral da Universidade Federal de Juiz de Fora (UFJF) é o documento que detalha a estrutura organizacional, as competências dos órgãos e as normas que regem as atividades acadêmicas e administrativas da instituição. Este regimento complementa o Estatuto da UFJF, fornecendo diretrizes específicas para o funcionamento harmonioso da Universidade, sendo fundamental para assegurar o alinhamento das práticas institucionais aos princípios estabelecidos no Estatuto da UFJF, promovendo uma gestão transparente, democrática e eficiente.

Os principais aspectos que contemplam este regimento são: as definições sobre os órgãos de deliberação superior, de administração superior e os suplementares; as normas para as reuniões dos órgãos colegiados; os processos de ensino, pesquisa e extensão; os procedimentos administrativos, gestão de recursos e patrimônio.

Acesse o Regimento Geral completo da UFJF:

<https://www2.ufjf.br/ufjf/sobre/legislacao/estatutoeregimentos/>



PLANO DE CARREIRA E DESENVOLVIMENTO PROFISSIONAL

A Universidade Federal de Juiz de Fora valoriza o crescimento profissional de seus servidores, oferecendo oportunidades de progressão na carreira e capacitação contínua.

PROGRESSÃO E PROMOÇÃO

Os servidores da UFJF podem evoluir em suas carreiras por meio de processos de progressão e promoção, que seguem critérios estabelecidos por normativas federais. A progressão pode ocorrer por tempo de serviço e avaliação de desempenho, enquanto a promoção está ligada à qualificação e obtenção de títulos acadêmicos. Os critérios e procedimentos para essas movimentações são regulamentados e acompanhados pelos setores administrativos da Universidade. O setor responsável é o Núcleo de Apoio e Gestão de Carreiras (Nugec). O e-mail de contato é carreiras.progepe@ufjf.br.

CAPACITAÇÃO E QUALIFICAÇÃO

A Pró-Reitoria de Gestão de Pessoas (Progepe) disponibiliza programas de capacitação e qualificação voltados ao aperfeiçoamento dos servidores. Esses programas incluem cursos, palestras e treinamentos que abrangem diferentes áreas do conhecimento, permitindo a atualização profissional e o desenvolvimento de novas habilidades. Além disso, há incentivos para servidores que desejam cursar especializações, mestrados e doutorados, fortalecendo sua atuação na UFJF. O setor responsável é o Núcleo de Qualificação e Desenvolvimento de Pessoas (Nudep). O e-mail de contato é qualifica.progepe@ufjf.br.

ESTÁGIO PROBATÓRIO

O estágio probatório compreende o período de três anos, a partir da entrada em exercício na Instituição. É, nesta fase, que o servidor é avaliado quanto à sua adaptação ao cargo e desempenho profissional. Atualmente, o Decreto nº 12.374/2025 regulamenta o estágio probatório dos servidores públicos federais, sistematiza e padroniza critérios e procedimentos e cria um programa de desenvolvimento inicial. Entretanto, os servidores que tomaram posse antes do Decreto nº 12.374/2025 permanecerão sendo avaliados durante o período de estágio probatório pelas Portarias PRORH nº 547/2012 (docentes) e nº 548/2012 (TAEs).

Crítérios Avaliativos:

- Assiduidade
- Disciplina
- Iniciativa
- Produtividade
- Responsabilidade

Caso o cargo ou carreira possua critérios adicionais estabelecidos em legislação específica, outros parâmetros avaliativos também serão levados em consideração durante a avaliação.

Ciclos Avaliativos:

- Antes do Decreto: Avaliações aos 8, 16, 24 e 32 meses.
- Após o Decreto: Avaliações aos 12, 24 e 32 meses.

Homologação:

- Antes do Decreto: TAE – 60% da pontuação máxima / Docente – apto para as funções do cargo.
- Após o Decreto: 80 pontos, numa escala de 0 a 100 pontos e conclusão do Programa de Desenvolvimento Inicial (PDI).

Para gerenciar o processo de estágio probatório após o Decreto, o órgão central do SIPEC disponibilizará uma solução digital que estará disponível para acesso até dezembro de 2025.

Em algumas situações (como afastamentos e licenças), o estágio pode ser suspenso e retomado posteriormente.

Em caso de dúvidas, entre em contato:

- Camp/Progepe: gap.progepe@ufjf.br | (32) 2102-3927
- CGP/GV: cgp.gv@ufjf.br | (31) 3301-1125

6

BENEFÍCIOS E ASSISTÊNCIA AO SERVIDOR

PLANOS DE SAÚDE

Os servidores têm direito à assistência à saúde, auxílio indenizatório para contratação de um plano de saúde suplementar. O benefício da saúde suplementar não é tributável e não está sujeito ao Plano de Seguridade Social do Servidor Público (PSS). A assistência pode ser feita de duas formas: por planos de saúde conveniados à instituição de vínculo do servidor ou por meio do ressarcimento de plano de saúde. A Universidade possui convênios com cooperativas e operadoras de planos de saúde, que podem ser consultadas na página da Progepe. Conheça as opções:



Saiba mais: <https://www2.ufjf.br/progepe/servicos/secretaria/suporte-as-rotinas-administrativas/servidores/assistencia-saude/>

QUALIDADE DE VIDA NO TRABALHO

Desenvolvido pela Coordenação de Saúde, Segurança e Bem-Estar (Cossbe), o Programa para Qualidade de Vida no Trabalho (Pró-Vida) tem o objetivo de promover a saúde e segurança do trabalho.



São realizadas ações alinhadas aos eixos estruturantes da promoção, prevenção, vigilância e perícia em saúde, por meio de projetos e ações, em diversas áreas como yoga, meditação, saúde mental, preparação para a aposentadoria, entre outras. Conheça mais sobre o Pró-Vida: <https://www2.ufjf.br/progepe/servicos/saude-e-seguranca/vida-trabalho/>



PROCEDIMENTOS ADMINISTRATIVOS INTERNOS

SISTEMAS INSTITUCIONAIS

A UFJF conta com plataformas digitais que facilitam a tramitação de documentos e a gestão acadêmica e administrativa:



O Sistema Eletrônico de Informações é utilizado para a gestão documental, permitindo a tramitação eletrônica de processos administrativos, eliminando o uso de papel e tornando os procedimentos mais ágeis e transparentes.

Acesse: <https://www2.ufjf.br/sei/>



Plataforma que reúne informações acadêmicas e administrativas, permitindo acesso a dados funcionais, solicitações e outros serviços institucionais.

Acesse: <https://siga.ufjf.br/>



Aplicativo com serviços de gestão de pessoas exclusivos para servidores públicos federais ativos, aposentados, pensionistas e anistiados políticos do poder Executivo Federal civil. Na página oficial, é possível encontrar informações mais detalhadas, vídeos, tutoriais e serviços:

<https://www.gov.br/sou-gov/>

PLANO DE DESENVOLVIMENTO DE PESSOAS (PDP)

O PDP é um instrumento de planejamento que define as ações de capacitação e desenvolvimento para os servidores da UFJF, garantindo que as necessidades institucionais sejam atendidas por meio da qualificação contínua dos profissionais.

Saiba mais: <https://www2.ufjf.br/progepe/inicial/proadj/nudep/plano-de-desenvolvimento-de-pessoas-pdp/>

PROGRAMA DE DIMENSIONAMENTO DA FORÇA DE TRABALHO (PRODIM)

O Dimensionamento da Força de Trabalho (DFT) é uma das ferramentas de planejamento da força de trabalho. Sua utilidade mais conhecida é a de estimar a quantidade ideal de pessoas para realizar entregas, com foco em resultado, considerando o contexto organizacional da UFJF. O DFT busca o aprimoramento dos pedidos de concursos públicos, contratações temporárias e movimentação de pessoal, favorecer o diagnóstico organizacional e a melhoria de processos, bem como cooperar para a melhoria dos serviços prestados à sociedade. Prodim é o nome do Programa de implementação do Dimensionamento na UFJF. Saiba mais:

<https://www2.ufjf.br/progepe/servicos/dimensionamento/>



POLÍTICAS INSTITUCIONAIS

UFJF CONTRA O ASSÉDIO

A Política de Prevenção e Enfrentamento aos Assédios e Outras Violências da UFJF dispõe sobre as diretrizes e ações de combate ao assédio em todos os ambientes universitários. Resultado de demanda da comunidade acadêmica, o documento foi construído com ampla participação. O combate ao assédio deve ser um compromisso amplo de todos aqueles que compõem a instituição. A UFJF conta com uma Ouvidoria Especializada em Ações Afirmativas, setor responsável pelo recebimento e registro de denúncias de assédio e outras violências. Foi criada uma página que contempla todo o trabalho da Comissão Permanente de Combate ao assédio, instituída pela política:

<https://www2.ufjf.br/ufjf/ufjf-contr-o-assedio/>

Confira também o documento na íntegra: https://www2.ufjf.br/ufjf/wp-content/uploads/sites/3/2024/11/resolucao_cons_u_109-2024.pdf



SAÚDE E SEGURANÇA DO TRABALHO

A Política de Saúde e Segurança do Trabalho e de Prevenção de Riscos Ocupacionais da UFJF determina que “todo local de trabalho da UFJF deve oferecer condições seguras para o atendimento das finalidades a que se propõe, não oferecendo riscos de acidentes ou danos à saúde da comunidade universitária, trabalhadores em geral, nem às populações circunvizinhas ou ao meio ambiente”. A normativa integra diretrizes federais e a implementação de soluções práticas, tais como a atualização e padronização do uso de Equipamentos de Proteção Individual (EPIs).

Acesse o documento na íntegra:

[https://sei.ufjf.br/sei/publicacoes/controlador_publicacoes.php?](https://sei.ufjf.br/sei/publicacoes/controlador_publicacoes.php?acao=publicacao_visualizar&id_documento=2221374&id_orgao_publicacao=0)

[acao=publicacao_visualizar&id_documento=2221374&id_orgao_publicacao=0](https://sei.ufjf.br/sei/publicacoes/controlador_publicacoes.php?acao=publicacao_visualizar&id_documento=2221374&id_orgao_publicacao=0)

9

COMUNICAÇÃO E PARTICIPAÇÃO

CANAIS OFICIAIS



PORTAL UFJF

<https://www2.ufjf.br/ufjf/>



[https://www2.ufjf.br/
minhaufjf/](https://www2.ufjf.br/minhaufjf/)



TV UFJF

<https://www2.ufjf.br/ufjf/>



@ufjf

<https://www2.ufjf.br/ufjf/>



UFJFoficial

[https://www.facebook.com/
UFJFoficial/](https://www.facebook.com/UFJFoficial/)



ufjf_

https://x.com/ufjf_

OUVIDORIA

Instância administrativa que tem por escopo principal o estabelecimento de um canal de interlocução e mediação entre as comunidades interna e externa e a UFJF, no sentido de promover a defesa da participação e o controle social.

E-mail: ouvidoria@ufjf.br | Telefone: (32) 2102-3380

Endereço para manifestações: [Fala.BR](#) – Plataforma Integrada de Ouvidoria e Acesso à Informação.

REPRESENTAÇÃO SINDICAL

Os servidores da Universidade Federal de Juiz de Fora (UFJF) contam com representações sindicais que atuam na defesa de seus direitos e interesses, garantindo melhores condições de trabalho e promovendo o diálogo com a administração da Instituição.

- **SINTUFEJUF**

O Sindicato dos Trabalhadores Técnico-Administrativos em Educação das Instituições Federais de Ensino no Município de Juiz de Fora (Sintufejuf) representa os servidores técnico-administrativos da UFJF. Sua atuação envolve a luta por melhores condições salariais, defesa da carreira dos trabalhadores e promoção de debates sobre pautas sindicais e políticas educacionais.

Confira: <https://sintufejuf.org.br/>

- **APES**

A Associação dos Professores de Ensino Superior de Juiz de Fora (Apes) é a entidade sindical que representa os docentes da UFJF, trabalhando na defesa dos direitos dos professores e promovendo discussões sobre carreira, condições de trabalho e políticas educacionais no ensino superior público.

Confira: <https://www.apesjf.org.br/>

Para mais informações, assista ao vídeo institucional da UFJF:



Pesquisar



Institucional UFJF

ufjf

tvufjf

18,6 mil inscritos

Inscrito

22



Compartilhar



EXPEDIENTE

Realização:

Grupo de Trabalho do Seminário de Integração

Pró-Reitoria de Gestão de Pessoas (Progepe)

Universidade Federal de Juiz de Fora (UFJF)

Textos e Editoração:

Comunicação da Progepe

Edição:

Primeira - maio de 2025

Contato:

Secretaria da Progepe

32 2102-3930

<https://www2.ufjf.br/progepe/>

