

Estudos comparados: Políticas Públicas de Transferência de Renda na América Latina

Alunos(as):

Daiane Gomes Marconato

Diogo Luís Manganelli de Oliveira

Glenda de Almeida Aquino

Victor Luna Vidal

Pedro Henrique Santos de Freitas

Prof.(a) Laura Tavares

Disciplina ***Políticas Sociais Comparadas na América Lati***

UFJF - Outubro de 2018



Introdução

Século XXI:

- Existência de grandes contingentes populacionais em situação de privação econômica e social;
- Revela sistemas políticos precários;
- A pobreza é um problema político e não meramente econômico;
- Países mais pobres têm dificuldades maiores para a implementação de políticas sociais.

Fonte: Pase e Melo (2017)

Referências Mundiais

- A pobreza é a causa e consequência de guerras civis, violência, morbidade, doença e cidadania incompleta (Marshall, 1967) ou inconclusa (Carvalho, 2007);
- Para a ONU, pessoas em situação de pobreza extrema são aquelas que apresentam uma renda média de **R\$ 2,36 por dia**, ou **R\$ 71,75 por mês**;
- A cada **oito indivíduos**, pelo menos um não tem acesso regular a quantidades suficientes de alimento para suprir suas necessidades energéticas;
- Mais de **100 milhões de crianças** continuam em estado de **desnutrição**, enquanto **165 milhões são raquíticas** (PNUD, 2015).
- **1% da população mundial** concentra metade de toda a riqueza do planeta;

Contexto Latino-Americano

- **Processos ditatoriais** duros e duradouros;
- Consolidação de **elites econômicas**;
- Vinculação dessas elites ao sistema de **representação política** e ao aparelho burocrático do Estado;
- Tais políticas públicas são consequência da redemocratização, da ascensão de elites políticas reformistas e de partidos ou coalizões políticas com programas marcados pela concepção de **Políticas de Combate a Pobreza**.

Contexto Latino-Americano

- Período pós neoliberal;
- Ascensão de governos progressistas;
- Agravamento das desigualdades sociais;
- Surgimento de uma nova pobreza;
- Agravamento da pobreza já existente.

América Latina e Caribe - Políticas para Redução da Pobreza

Argentina

Uruguai

Brasil

México

Paraguai

Variáveis Descritivas

Para tanto utilizaremos variáveis descritivas para maximizar as diferenças entre os países e os programas, tais como:

- População;
- Pobreza e Desigualdade;
- Beneficiários;
- Produto Interno bruto (PIB);
- Produto interno bruto para cada cidadão (PIB per capita);
- Percentual do PIB investido no programa e/ ou total de gasto público (ou social) em relação ao total arrecado pelo Estado;
- Histórico da redemocratização.

Programas de Transferência de Renda

- Asignación Universal por Hijo para Protección Social, da **Argentina**;
- Asignaciones Familiares – **Uruguai**
- Tekoporã, do **Paraguai**;
- Oportunidades/Prospera, do **México**;
- Programa Bolsa Família (PBF), do **Brasil**.

Asignación Universal Por Hijo (Argentina)

Em 2009, a presidente Cristina Kirchner, do Partido Justicialista (PJ), criou o programa **Asignación Universal por Hijo para Protección Social (AUH)**;

Possuía como objetivo melhorar indicadores relacionados com quatro dimensões centrais do bem-estar da população:

- a pobreza;
- a falta de moradia;
- a desigualdade; e
- a vulnerabilidade relativa.

Asignación Universal Por Hijo (Argentina)

Quem pode solicitar esse direito?

- Pessoas desempregadas;
- Trabalhadores não cadastrados (sem contribuições/economia informal);
- Trabalhadores do serviço doméstico;
- Monotributistas sociais;
- Pessoas matriculadas nos programas *Hacemos Futuro (Argentina Trabaja y Ellas Hacen)*, *Manos a la Obra* e Programas Compatíveis do Ministério do Trabalho.

Asignación Universal Por Hijo (Argentina)

A AUH estabelece um pagamento mensal básico para cada criança com **menos de 18 anos** correspondente a **80%** do benefício total, enquanto os **20%** restantes são repassados às famílias, uma vez por ano, desde que cumpram a condicionalidade estabelecida pelo programa que é a apresentação dos **certificados de saúde e assistência educacional**.



Asignación Universal Por Hijo (Argentina)

Os requisitos de acesso e as condicionalidades variam de acordo com a idade:

- (i) a frequência escolar de crianças de cinco anos de idade;
- (ii) o plano de registro de nascimento e a carteira de vacinação obrigatória para as crianças menores de sete anos; e
- (iii) a realização do acompanhamento de saúde para pessoas com mais de seis anos.

O valor total do subsídio por menor de idade foi fixado, em 2012, em US\$ 340 (pesos argentinos), o que equivale a aproximadamente **R\$ 170,00** per capita.

Asignación Universal Por Hijo (Argentina)

País	Argentina
Programa	AUY
PIB per capita (milhões US\$) (US\$) 2017	14.401,97
% PIB no programa	0,54%
População 2017 (milhões)	44,27
Beneficiários	3.327.583
% da pop. beneficiária	8%
% da pop. subnutrida	< 5%

Fonte: Pase e Melo (2017)

Asignación Universal Por Hijo (Argentina)

O resultado mais importante do AUH na Argentina não é quantitativo, mas qualitativo. Pela primeira vez em décadas, a política social tem alcançado os grupos de **população historicamente vulneráveis**, tais como crianças, mães solteiras e famílias numerosas.



Asignaciones Familiares - Uruguai

- População: 3,46 milhões
- População Urbana : 80%
- Gasto público em saúde 8,5% (2015)
- Produto Interno bruto (PIB): 55,26 bilhões (2017)
- PIB per capita: 16,245 dólares (2017)
- Total de gasto público investido em saúde: 9,2% (2015)



Uruguai- Asignaciones Familiares – Plan de Equidad

Programa de transferência de renda condicionada, dirigido a crianças e adolescentes em condição socioeconômica de vulnerabilidade. Faz parte do Plano de Equidade implementado a partir de 2008. Estes planos de rendas familiares de igualdade (AFAM-PE) expandem as transferências financeiras originalmente associadas aos trabalhadores que contribuem para a seguridade social e estão geridos pelo Banco de Previsión Social (BPS), organismo que efetua os pagamentos às famílias, em coordenação com o Ministério do Desenvolvimento Social (MIDES).

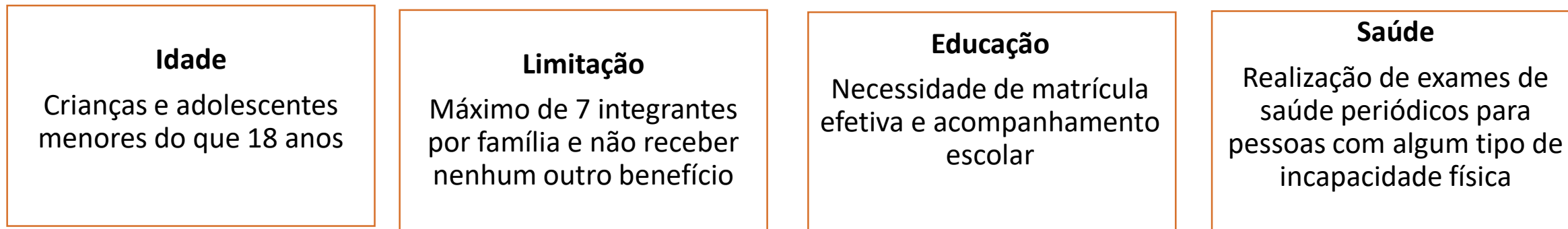
A transferência tende a ter um impacto significativo sobre as situações de pobreza e, ao mesmo tempo, estimula a permanência das crianças e jovens no sistema de educação formal, ou ainda, o seu retorno.



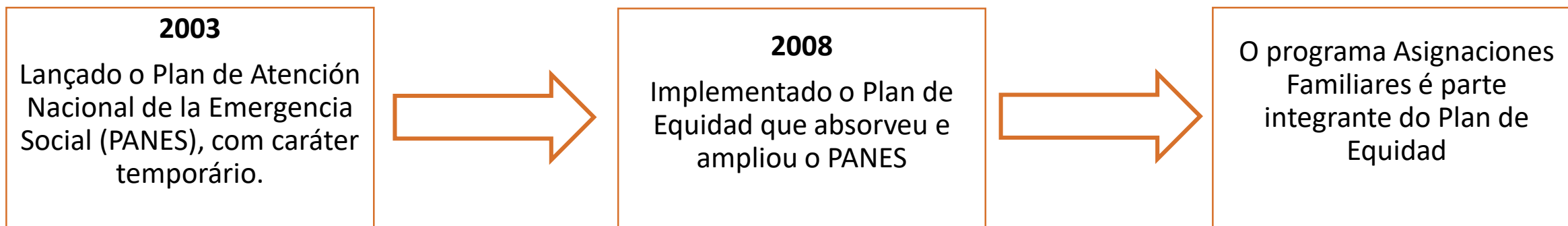
Asignacion familiar

Uruguai- Asignaciones Familiares – Plan de Equidad

- CONDICIONALIDADES



- HISTÓRICO



Uruguai- Asignaciones Familiares – Plan de Equidad

OBS: ambos os planos, tanto o PANES, como o Plan de Equidade, foram implementados no governo de Tabarés Vazquez.

Importante destacar que existem dois tipos de Asignaciones (AFAM) no Uruguai: um somente para trabalhadores formais e o outro é o programa em questão, relacionado ao Plan de Equidad.

Estes são os valores pagos em 2018:

\$ 1.496,14 por el primer beneficiario (en gestación, menor de 5 años y escolares).

\$ 641,22 (complemento) por el primer beneficiario cursando nivel intermedio.

\$ 2.137,36 por beneficiarios con discapacidad.

\$1.496,14 por cada beneficiario internado en régimen de tiempo completo en establecimientos del INAU o instituciones con convenio con este.

Tekoporã (Paraguai)

Programa que, desde 2005, atende lares em condição de extrema pobreza mediante a entrega de transferências monetárias sujeitas ao cumprimento de responsabilidades durante 72 meses consecutivos. A iniciativa é originária da Secretaria de Ação Social do Governo do Paraguai e tem cobertura nacional.

Objetivos

Objetivo geral

Melhorar a qualidade de vida da população por meio do exercício efetivo dos direitos fundamentais amparados pela constituição paraguaia - educação, saúde e alimentação – além de promover o combate às desigualdades sociais e regionais.

Objetivos específicos

Incrementar a renda familiar por meio de transferências monetárias com corresponsabilidade;

Fornecer apoio sócio-familiar e comunitário, através do acompanhamento sistemático que facilite o cumprimento das corresponsabilidades;

Promover ações em torno do trabalho familiar e comunitário, em condições que assegurem a participação cidadã.

Famílias atingidas

Famílias vulneráveis que contam entre seus integrantes com:

Crianças de 0 a 14 anos

Jovens de 15 a 18 anos

Mulheres grávidas

Pessoas com deficiência

Indígenas

Além disso, o programa inclui famílias vulneráveis com pessoas com deficiência grave, de todas as idades e de todo o território nacional. As famílias das pessoas com deficiência grave se comprometem à atualização da documentação da pessoa com deficiência, cuidar de sua higiene, fornecer alimentação adequada, cuidar de sua saúde, promover a habilitação e/ou reabilitação, educação e acesso ao cuidado.

Funcionamento

Acompanhamento familiar e comunitário: realizado assistentes comunitários. Consiste em apoiar e visitar os lares para facilitar o cumprimento das responsabilidades por parte das famílias, e fornecer orientações para o melhoramento dos hábitos de higiene, da qualidade da alimentação e da saúde, além de orientar as famílias para o acesso aos diversos serviços públicos.

Transferências Monetárias com Responsabilidade (TMC): aportes estatais outorgados em forma de subsídios financeiros diretos. Os recursos são destinados aos chefes de família com prioridade para as mulheres. As transferências monetárias são bimestrais.

Impacto Social

Tabla 5. Cobertura de hogares desde el inicio del programa Tekoporã.

Periodo	Cantidad de hogares
2005	4.500
2005-2008	19.000
2009-2012	94.000
2013-2014	101.000

Fuente: SAS (2014). ¿Cómo y cuánto se invierte en la población en situación de pobreza?. Programa de Transferencias Monetarias Condicionadas (TMC). Fernando de la Mora.

Programa Complementar: Tenonderã

Tenonderã é um programa de apoio à promoção e inclusão socioeconômica, que tem como objetivo aumentar o número de trabalhadores ativos e permitir o egresso sustentável de famílias participantes do Programa Tekoporã.

Atua por meio do aumento de ativos produtivos financeiros humanos e sociais com o fim de diminuir as possibilidades de transmissão intergeracional de pobreza.

O Programa oferece capacitação em temas relacionados à formação empresarial (educação financeira) e desenvolvimento humano (autoestima, comunicação, entre outros), disponibilização de recursos financeiros para a aquisição de ativos necessários para iniciar ou fortalecer a atividade produtiva e acompanhamento e assistência técnica aos empreendimentos familiares.

México

- População: 129, 1milhões
- População Urbana : 80%
- Gasto público em saúde 4,9% (2015)
- Produto Interno bruto (PIB): 1,07 bilhões (2017)
- PIB per capita: 17,84 dólares(2017)
- Total de gasto público investido em saúde: 3,3% (2017)

- **Constituição do México 1917- 1º a citar Previdência Social**

“De 1997 até hoje, as mudanças no sistema político mexicano foram notáveis, mas em geral a sociedade, de curta memória histórica, não as reconhece ou as minimiza. “
(Valenzuela, 2016 –revista USP)



México

Progressa (1997 a 2000)

Crise econômica e reformas neoliberais;
- **Primeiro** programa de transferência de renda com condicionalidades
- População rural

*Partido revolucionário Institucional-
Centro Esquerda
7 décadas no poder (1929-2000)*

Oportunidades (2002 a 2014)

- Ampliação
- Cobertura de **famílias urbanas**

**Consolidação da democracia .
Começa com reformas em 1977
Partido da Ação Nacional -Centro Direita
- (2000 a 2012)**

**2003
Seguro popular de Saúde**
Emprego formal
Taxa de pagamento

Prospera (2015 até hoje)

- Ampliação de benefícios
- Articulação com outros programas sociais

Partido revolucionário Institucional. 2012- 2018

*Assume em dezembro – 2018
Movimento Regeneração Nacional – Esquerda*

Seguro popular de Saúde
Falhou em atingir cobertura universal e equânime

México

Pobreza moderada



Una o más carencias sociales e ingresos por debajo de la Línea de Bienestar (LB)

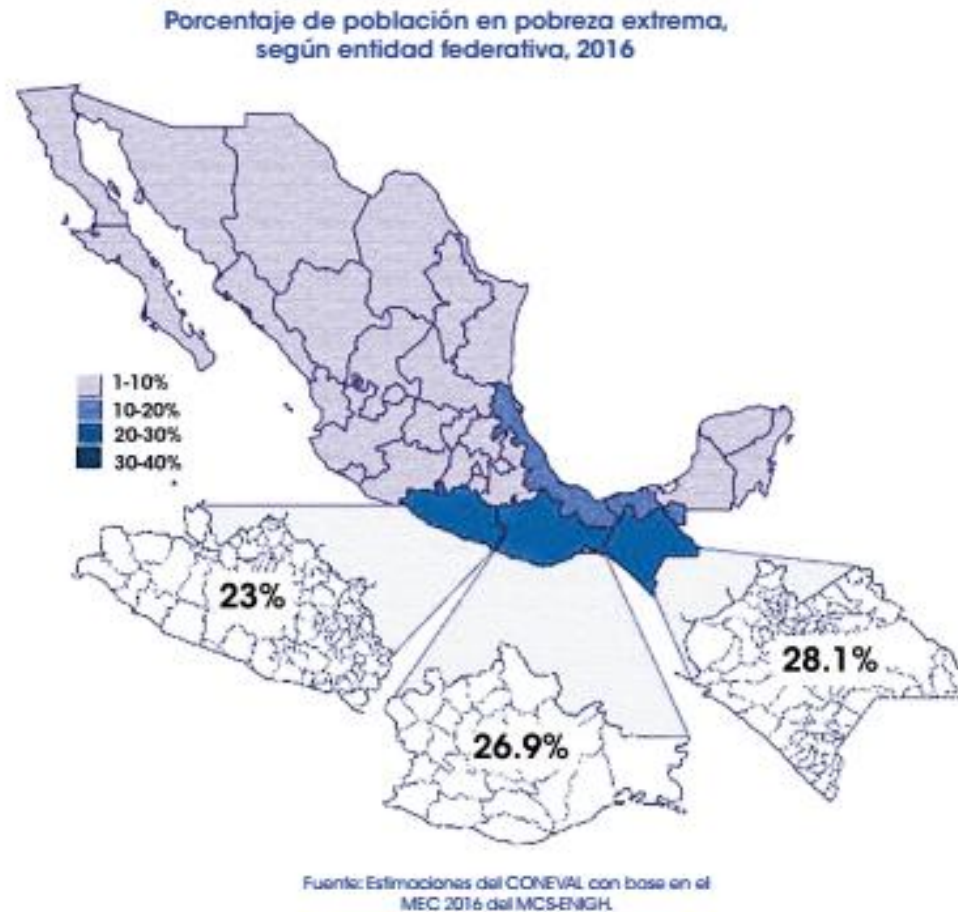
LB Cesta básica Alimentar e Não alimentar (bens e serviços mínimos). \$3000 pesos (08/2018)

Pobreza extrema



Tres o más carencias sociales e ingreso por debajo de la Línea de Bienestar Mínimo (LMB)

LMB= Cesta básica alimentar \$1516 pesos(08/2018)



¿Cómo se mide la pobreza en México?

Medición multidimensional de la pobreza

Dimensiones

Bienestar económico | Derechos sociales

Derechos sociales

Educación | Alimentación
Seguridad social | Salud | Vivienda y servicios

Pobreza extrema
2008: 11%
-2016: 7,6%

Pobreza-geral
- 2008: 49,5% da população
- 2016: 53,4% da população

México



- Cobertura: 6,9 milhões de Família (2018)
- Organismo responsável: Secretaría de Desarrollo Social (SEDESOL)
- Fontes de Financiamento : Governo do México e Banco Mundial

- CONDICIONALIDADES

Renda per capita

US\$ 42,20 > famílias rurais
US\$44,44 > famílias urbanas

Comparecer às consultas agendadas

Imunização

Participar das ações mensais de cuidados com a saúde,

Cumprir com as orientações quando verificados casos de problemas nutricionais;

Para os idosos, é necessária a consulta médica semestral.

Matrícula e Frequência escolar

México- Componentes

Apoio Alimentar

Todas as famílias(335,00\$)- bimestral
+ Apoio mensal para 0 a 9 anos(120,00\$)

Suporte Nutricional

Gestante e Lactente
Crianças menores de 2 anos
Crianças 2 a 5 anos desnutridas
> Fornecimento de suplemento nutricional

Inclusão –Social, Produtiva

Programa de capacitação laboral
Programa de educação financeira
Programa de fomento produtivo para
geração de renda

Saúde

Idosos (> 70 anos) \$370 – bimestral
Pacote básico do CAUSES
(Catálogo Universal de Serviços de Saúde)

Educação – Filho ate 18 anos

- Bolsa de Estudos (\$175,00 a \$1120,0)
- Material escolar
- >Primária – 2 x ano (\$235,00)
- >Secundária e Profissionalizante – 1x ano (\$440,00)

Programa Bolsa Família (Brasil)



- Em 2003, o presidente Luiz Inácio Lula da Silva, do Partido dos Trabalhadores (PT), criou o Programa Bolsa Família.
- É um programa de transferência direta de renda, direcionado às famílias em situação de pobreza e de extrema pobreza em todo o País, de modo que consigam superar a situação de vulnerabilidade e pobreza;
- Em todo o Brasil, mais de 20% da população é atendida pelo Bolsa Família.

Programa Bolsa Família (Brasil)

- Aumentar a eficiência e a estruturação dos programas de transferência condicionada de renda então existentes;
- Reduzir a pobreza e a desigualdade social, fornecendo um mínimo de renda para as famílias mais pobres;
- Reforçar direitos sociais básicos nas áreas de saúde, educação e assistência social por meio das condicionalidades;
- Oferecer programas complementares, que contribuam para uma melhor inserção social e produtiva das famílias beneficiárias.

Fonte: SENARC

Programa Bolsa Família (Brasil)

- A população alvo do programa é constituída por famílias em situação de pobreza ou extrema pobreza;
 - Extremamente pobres são aquelas que têm renda mensal de até R\$ 89,00 por pessoa;
 - Pobres são aquelas que têm renda mensal entre R\$ 89,01 e R\$ 178,00 por pessoa;
- Foco na família e compromisso de contribuir para a quebra do ciclo inter geracional da pobreza;
- Concessão de benefícios feita de maneira automática e impessoal, com base na informação do Cadastro Único para Programas Sociais;
- Benefícios pagos diretamente à família, por meio do sistema bancário.

Programa Bolsa Família (Brasil)

Requisitos:

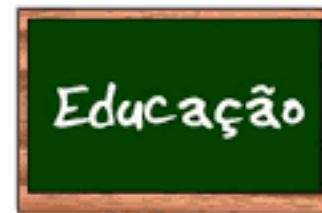
- Inclusão da família, pela prefeitura, no Cadastro Único dos Programas Sociais do Governo Federal;
- No caso de existência de gestantes, o comparecimento às consultas de pré-natal;
- Participação em atividades educativas ofertadas pelo MS sobre aleitamento materno e alimentação saudável, no caso de inclusão de nutrizes (mães que amamentam);
- Manter em dia o cartão de vacinação das crianças de 0 a 7 anos;
- Acompanhamento da saúde de mulheres na faixa de 14 a 44 anos;
- Garantir frequência mínima de 85% na escola, para crianças e adolescentes de 6 a 15 anos, e de 75%, para adolescentes de 16 e 17 anos.

Programa Bolsa Família (Brasil)

Condicionalidades: Área da Educação

-Manutenção das crianças e adolescentes na escola;

- Mais de 13,3 milhões de estudantes ligados ao programa tiveram a frequência escolar acompanhada nos meses de junho e julho de 2017. Desse total, 96,16% dos alunos cumpriram a frequência escolar exigida pelo Bolsa Família, o que representa 12,8 milhões de estudantes assíduos nas escolas.



Programa Bolsa Família (Brasil)

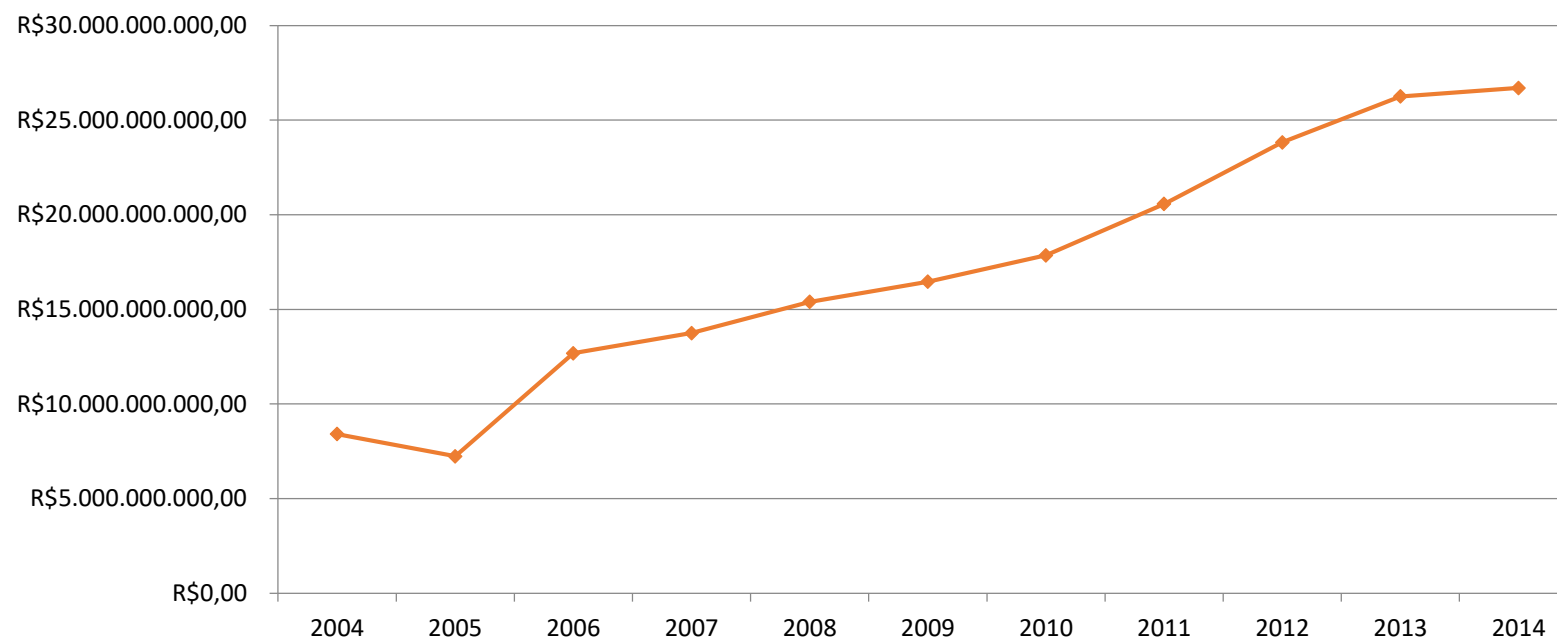


Condicionalidades: Área da Saúde

- Manutenção em dia o calendário de vacinação das crianças menores de 7 anos e levá-las ao posto de saúde para que sejam pesadas, medidas e tenham o crescimento monitorado. Para as gestantes, é necessário fazer o pré-natal.
- As famílias em situação de pobreza e extrema pobreza podem ter maior dificuldade de acesso e de frequência aos serviços de Saúde. Por este motivo, o objetivo das condicionalidades do Programa é garantir a oferta das ações básicas, e potencializar a melhoria da qualidade de vida das famílias e contribuir para a sua inclusão social.

Programa Bolsa Família (Brasil)

Evolução



Fonte: Elaboração própria

*Dados retirados do site do Senado Federal do Brasil

Coeficiente de Gini

O Coeficiente de Gini é uma medida de desigualdade desenvolvida pelo estatístico italiano Corrado Gini, e publicada no documento "Variabilità e mutabilità", em 1912. Pode ser usado para qualquer distribuição embora seja comumente utilizado para medir a desigualdade de distribuição de renda.



América Latina – Coeficiente de Gini

	<u>Gini, meados anos 1990</u>	<u>Gini, 2000 - 2010</u>
1	Brasil 59,1	Colômbia 58,5
2	Honduras 59,0	Bolívia 57,2
3	Bolívia 58,9	Honduras 55,3
4	Paraguai 57,7	Brasil 55,0
5	Chile 57,5	Paraguai 53,2
6	Colômbia 57,1	Chile 52,0
7	México 51,9	México 51,6
8	Equador 50,8	Peru 50,5
9	Venezuela 48,8	Argentina 48,8
10	Argentina 47,3	Uruguai 47,1
11	Peru 46,2	Equador 46,9
12	Uruguai 42,3	Venezuela 43,4

Fonte: PNUD, disponível em: Gonçalves (2012).

Programa Bolsa Família (Brasil)

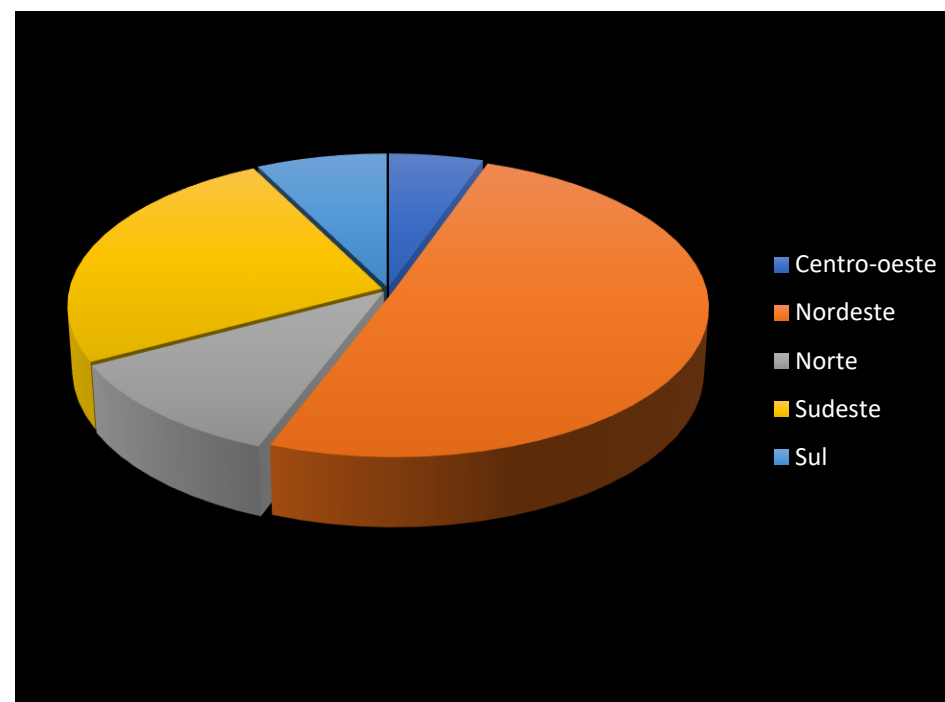
Beneficiários do PBF

-Em 2013, havia 13.872.243 famílias, as quais receberam, naquele mês, um benefício médio de R\$ 149,71;

-Compostas, em média, por 3,6 pessoas;

-A maior parte dessas famílias (50,2%) residia no Nordeste do país, seguida pela região Sudeste, com 25,4%. Assim, as duas regiões juntas são responsáveis por três quartos das famílias do PBF.

Distribuição das famílias beneficiárias do PBF por grandes regiões em % (março 2013)



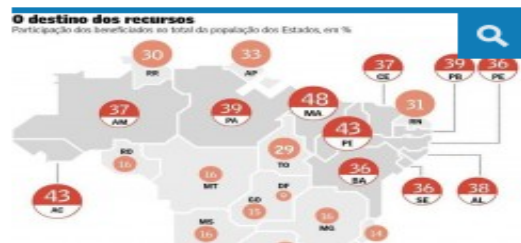
Fonte: CadÚnico (SENARC/MDS).

Programa Bolsa Família (Brasil)

Benefícios do Bolsa Família sustentam 21% da população do país

Os beneficiários do Bolsa Família representam mais de um terço da população de 11 Estados brasileiros, todos das regiões Norte e Nordeste. No Brasil, 21% da população vive com os benefícios do programa. Os dados fazem parte de levantamento feito pelo Ministério do Desenvolvimento Social (MDS) a pedido do Valor e evidenciam a importância dos recursos para a população daquelas regiões.

O Maranhão é o Estado com a maior relação entre a população e quem vive dos valores do Bolsa Família. De acordo com o ministério, 48% da população do Estado recebe os recursos. Piauí e Acre vêm a seguir, ambos com 41%.



O cálculo chega ao número de beneficiários a partir do tamanho das famílias inscritas no programa. Em seguida, o ministério calcula quanto isso representa na população do município a partir das estimativas do Instituto Brasileiro de Geografia e Estatística (IBGE). Os dados são referentes a dezembro de 2017. Por serem baseados em estimativa

do IBGE, o percentual pode diferir da realidade já que o último Censo foi realizado em 2010.

Para fazer parte do programa, é necessário ter a renda mensal por pessoa da família de até R\$ 185. O Bolsa família repassa entre R\$ 39 e R\$ 372 para os inscritos no programa, a depender do número de filhos do beneficiário. Os valores repassados, apesar de pequenos, acabam significando parte importante da economia dos municípios mais pobres do Brasil. Os valores repassados pelo programa representam mais de 6% do PIB local para 579 municípios.

Programa Bolsa Família (Brasil)

Perfil de renda

Em 2013 antes de receberem o PBF, as famílias beneficiárias viviam, em sua maioria, na extrema pobreza (72,4%).

Famílias beneficiárias do PBF por faixa de renda per capita, segundo as grandes regiões (março de 2013) (Em %)

Faixa de renda familiar	Brasil	Norte	Nordeste	Sudeste	Sul	Centro-oeste
Extrema pobreza	72,4	78,1	82,2	59,5	54,0	56,1
Pobreza	20,5	16,8	12,9	30,8	33,9	32,3
Baixa renda	7,1	5,0	5,0	9,7	12,1	11,6

Fonte: CadÚnico (SENARC/MDS).

Programa Bolsa Família (Brasil)

Distribuição por sexo, área, etnia e escolaridade

- Maioria na área urbana;
- Maioria mulheres (55,5%);
- Pardos (66,7%);
- Ensino fundamental incompleto (53,5%);
- 69,0% não possuem sequer o ensino fundamental completo;
- A região Nordeste apresenta 20,3% de beneficiários sem instrução. Isto é cerca de duas vezes o encontrado nas regiões Centro-Oeste (11,2%), Sul (8,5%) e Sudeste (8,8%).

Função Assistência Social por percentual do PIB

Ano/Funções	Assistência Social
2003	0,91%
2004	1,53%
2005	1,45%
2006	1,85%
2007	2,09%
2008	2,40%
2009	2,47%
2010	2,73%
2011	2,84%
2012	3,14%
2013	3,40%
2014	3,08%

Fonte: IPEA e Mancini (2016)

Programa Bolsa Família (Brasil)

Algumas das conquistas alcançadas nos últimos 11 anos:

1. O Bolsa Família tem um custo muito baixo aos cofres públicos

- 0,45% do Produto Interno Público (PIB) brasileiro.

2. Aquecimento da economia

- Como resultado, a cada real adicional gasto no Bolsa Família estimula-se um crescimento de 1,78 reais no PIB.

3. Superação da extrema pobreza e redução da desigualdade social

O Bolsa Família ajudou a retirar 36 milhões de pessoas da situação de pobreza. A pobreza e a extrema pobreza somadas caíram de 23,9% para 9,6% da população. Houve uma redução inédita da redução da desigualdade de renda no Brasil nos últimos 10 anos, e o Bolsa Família foi responsável por 13% dessa redução.

Programa Bolsa Família (Brasil)

4. Melhorias na saúde da população de baixa renda

- Redução em 51% no déficit de estatura média das crianças beneficiárias.
- Entre 2005 e 2009, a cobertura de vacinação entre as famílias beneficiárias passou de 79% para 82%;
- As mulheres grávidas beneficiárias têm 1.6 consulta a mais do que as mulheres não beneficiárias na mesma condição;
- Redução da mortalidade infantil entre zero e seis anos em 58% por causas relacionadas à desnutrição e diminuição das doenças infecciosas relacionadas à desnutrição e à diarreia, além do aumento da porcentagem de crianças de até seis meses alimentadas exclusivamente pela amamentação.

Programa Bolsa Família (Brasil)

5. Melhorias na educação da população de baixa renda

- O Bolsa Família mantém 16 milhões de crianças e adolescentes na escola.

6. Redução do Trabalho Infantil

7. Empoderamento das Mulheres

- O pagamento é feito diretamente à mulher responsável pela família, o que levou a um processo de empoderamento em seus lares.



Fonte: Machado e Goveia (2014)

Benefício de Prestação Continuada (BPC)

O BPC da Lei Orgânica da Assistência Social- LOAS (BPC) é a garantia de um salário mínimo mensal ao idoso acima de 65 anos ou à pessoa com deficiência de qualquer idade com impedimentos de natureza física, mental, intelectual ou sensorial de longo prazo (aquele que produza efeitos pelo prazo mínimo de 2 (dois) anos), que o impossibilite de participar de forma plena e efetiva na sociedade, em igualdade de condições com as demais pessoas.

Para ter direito, é necessário que a renda por pessoa do grupo familiar seja menor que 1/4 do salário-mínimo vigente

Necessidade de ter Cadastro Único.



Programa Bolsa Família e BPC

Valores do BPC e do BF por estado, nos anos de 2005 e 2012, e variação de ambos no período, por região

(Valores em milhões de R\$ de 2005, e variação em %)

Minas Gerais	835,7	619,0	1.842,3	1.230,3	120,4	98,8
Espírito Santo	113,9	98,3	281,1	202,5	146,8	106,0
Rio de Janeiro	415,5	180,5	1.329,3	817,7	219,9	353,0
São Paulo	1.232,2	522,3	3.197,3	1.256,4	159,5	140,6
Paraná	365,1	241,8	923,6	446,7	153,0	84,7
Santa Catarina	97,0	81,0	298,6	150,6	207,8	85,9
Rio Grande do Sul	307,7	234,0	859,3	478,9	179,3	104,7
Mato Grosso do Sul	144,8	40,1	366,0	150,0	152,8	274,1
Mato Grosso	187,8	68,7	402,2	190,6	114,2	177,4
Goiás	272,2	106,6	678,0	354,5	149,1	232,6
Distrito Federal	88,0	24,3	227,5	82,9	158,5	241,2
Total	7.523,9	5.691,7	19.308,6	14.890,1	156,6	161,6

Fonte: Ministério do Desenvolvimento Social e Combate à Fome.

Programa Fomento às Atividades Produtivas Rurais

Criado para estimular a geração de trabalho e renda e promover a segurança alimentar e nutricional de famílias que vivem em áreas rurais e se encontram em situação de pobreza e extrema pobreza.

A iniciativa repassa recursos no valor de até R\$ 2,4 mil por família em situação de extrema pobreza (com renda per capita mensal de até R\$ 85) ou até R\$ 3 mil por família em situação de pobreza e de extrema pobreza (com renda per capita mensal de até R\$ 170) para beneficiários localizados na região do Semiárido que tenham tecnologia social de armazenamento de água para produção.

Fonte: Ministério do Desenvolvimento Social

The screenshot shows the website 'Desenvolvimento Social' with a yellow header. The main navigation bar includes links for 'Ir para o conteúdo', 'Ir para o menu', 'Ir para a busca', and 'Ir para o rodapé'. The site's name 'Desenvolvimento Social' is prominently displayed. A search bar is located in the top right corner. Below the header, there are social media icons and a footer with contact information: 'Perguntas frequentes | SIC | Sistemas | Área de imprensa | Fale com o MDS | Webmail | 0800 707 2003'. The main content area features a breadcrumb trail: 'VOCÊ ESTÁ AQUI: PÁGINA INICIAL > ÁREA DE IMPRENSA > NOTÍCIAS > 2017 > DEZEMBRO > PROGRAMA DE FOMENTO ÀS ATIVIDADES RURAIS BENEFICIOU MAIS DE 40 MIL FAMÍLIAS'. On the left, there are filters for 'Filtros de Pesquisa', 'Ações Sociais para o RJ', and '#MosquitoNão'. A sidebar titled 'ASSUNTOS' lists 'Cadastro Único', 'Bolsa Família', 'Assistência Social', and 'Criança Feliz'. The main article is under the 'NOTÍCIAS' section, titled 'Programa de Fomento às Atividades Rurais beneficiou mais de 40 mil famílias', with the subcategory 'AGRICULTURA FAMILIAR'. The article text states: 'Para 2018, a meta é incluir outras 40 mil'. It includes a 'Publicado em 27/12/2017 17h04' timestamp, a 'G+' icon, and social sharing buttons for 'Recomendar' and 'Tweetar'. The author is 'Foto: Ubirajara Machado/MDS' and the location is 'Brasília - Para apoiar as famílias mais pobres do campo, o governo federal'.

Considerações Finais

Esses programas **são flexíveis e adaptáveis a distintas realidades socioeconômicas, políticas e institucionais**, e sua implantação ocorreu em **diferentes contextos e de forma heterogênea na região**

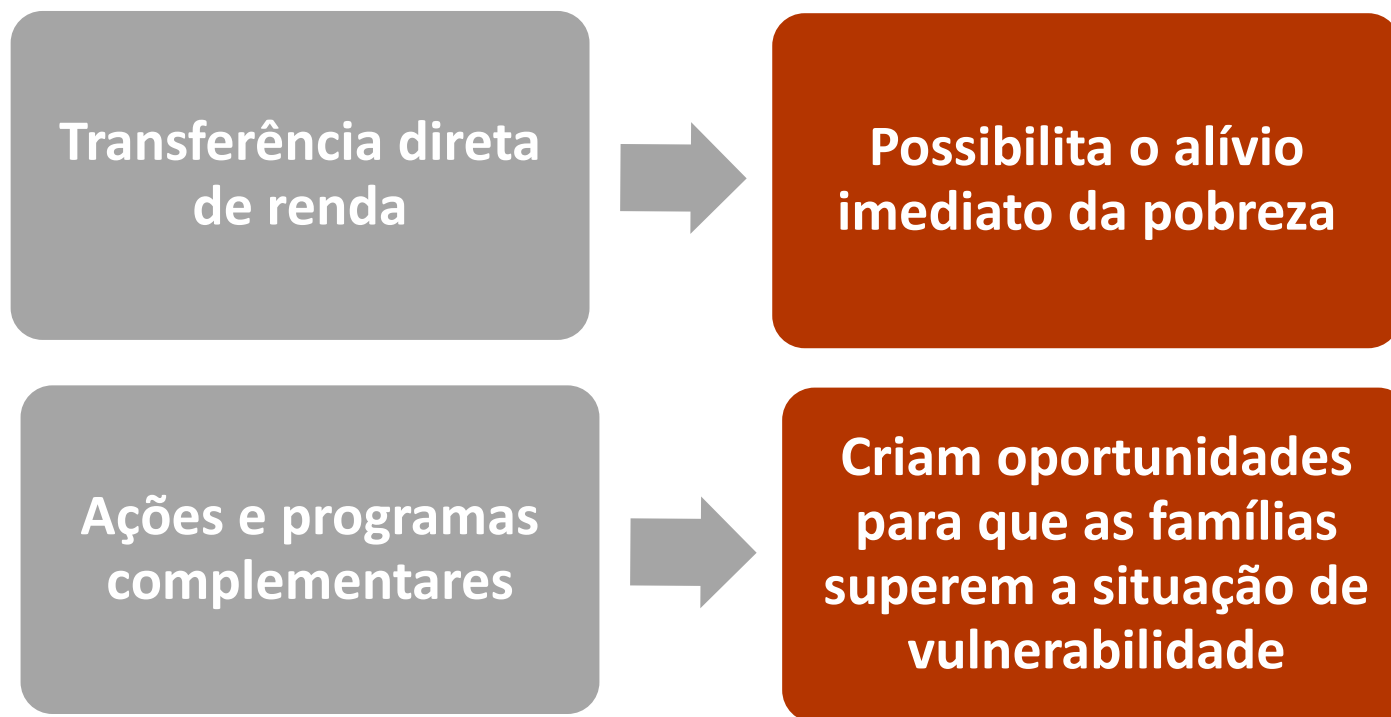


Varia significativamente entre os países no que concerne a:

- ✓ Critério e métodos utilizados para a seleção dos públicos-alvo;
- ✓ Faixa etária para o acesso aos benefícios;
- ✓ Benefícios oferecidos;
- ✓ Rigor das sanções e vínculos interinstitucionais.

Considerações Finais

Os PTRC estão presentes em **20 países da América Latina e Caribe** e cobrem mais de **120 milhões de pessoas**, o que equivale a **20% da população da região**



Referências

PASE, H. L.; MELO, C. C. Políticas públicas de transferência de renda na América Latina. **Revista de Administração Pública**, [s.l.], v. 51, n. 2, p.312-329, mar. 2017

Governo do México . Prospera. Acesso em 21 de out 2018. Disponível em: <https://www.gob.mx/prospera/es/#2250>

Información de Prospera programa de inclusión social para directoras, directores y docentes de educación media superior ciclo escolar 2018 – 2019. Acesso em 21 de out 2018. Disponível em: https://www.gob.mx/cms/uploads/attachment/file/352030/CUADERNILLO_EMS_2018.pdf

GIOVANELLA, Ligia et al . Sistema universal de saúde e cobertura universal: desvendando pressupostos e estratégias. **Ciênc. saúde coletiva**, Rio de Janeiro , v. 23, n. 6, p. 1763-1776, June 2018 .

Valor Econômico. Disponível em: <<https://www.valor.com.br/brasil/5306087/beneficios-do-bolsa-familia-sustentam-21-da-populacao-do-pais>>. Acesso: out. 2018.

INSS . Disponível em: < <https://www.inss.gov.br/beneficios/beneficio-assistencial-ao-idoso-e-a-pessoa-com-deficiencia-bpc/>> Acesso: out. 2018.

IPEA. Disponível em: <http://ppe.ipea.gov.br/index.php/ppe/article/viewFile/1749/1265>. Acesso: out. 2018.

Ministério do Desenvolvimento Social. Disponível em: <http://mds.gov.br/area-de-imprensa/noticias/2017/dezembro/programa-de-fomento-as-atividades-rurais-beneficiou-mais-de-40-mil-familias>. Acesso: out. 2018.

Caixa. Disponível em: <http://www.caixa.gov.br/programas-sociais/bolsa-familia/Paginas/default.aspx>. Acesso: out. 2018.

Secretaria Nacional de Renda de Cidadania . Disponível em: http://189.28.128.100/nutricao/docs/geral/apres_bolsaf_03.pdf. Acesso: out. 2018.

Departamento de Atenção Básica. Disponível em: http://dab.saude.gov.br/portaldab/ape_bfa.php. Acesso: out. 2018.

Senado Federal. Disponível em: <https://www12.senado.leg.br/orcamento/sigabrasil>. Acesso: out. 2018.

MANCINI, M. V. D. V. **Fundo Público e Orçamento das Políticas Sociais: uma análise da União nos 12 anos de governo PT (2003-2014)**. Dissertação (Mestrado em Serviço Social). – Universidade Federal de Juiz de Fora, Juiz de Fora, 2016.