



CHAPA ENFERMAGEM EM MOVIMENTO

PROGRAMA DE GESTÃO 2026-2030

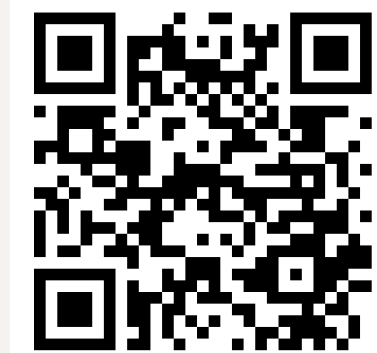
Candidata a Direção

Formação: Enfermeira, Especialista em Saúde da Família na modalidade de Residência e Saúde Coletiva pela UFJF. Mestre e Doutora pela Escola de Enfermagem da UFMG com período sanduíche no Infectious Disease Research Institute, Seattle, EUA. Docente dos Cursos de Graduação e Pós-Graduação/Mestrado/Doutorado da Faculdade de Enfermagem da UFJF. Área de atuação e pesquisa: Enfermagem fundamental, Saúde coletiva, Doenças Infecciosas. Hanseníase, Simulação clínica e Epidemiologia.

Experiência com Gestão: Vice-coordenadora do Curso de Graduação em Enfermagem 2017-2019 - Faculdade de Enfermagem da UFJF. Coordenadora da Disciplina Fundamentos e Tecnologias do Cuidar em Enfermagem II 2018-2022. Representante do Comitê Assessor Ciências da Saúde junto ao CSPP 2018-2022. Membro da Comissão Fundadora e da Diretoria da Rede de Enfrentamento da Hanseníase no Estado de Minas Gerais (REDE HANS/MG 2021-Atual. Coordenadora de projetos financiados pela FAPEMIG 2017-2019 e CNPq 2020-2025. Atual Diretora da Faculdade de Enfermagem Gestão 2022-2026.



PROF. DRA. ANGÉLICA DA
CONCEIÇÃO OLIVEIRA COELHO



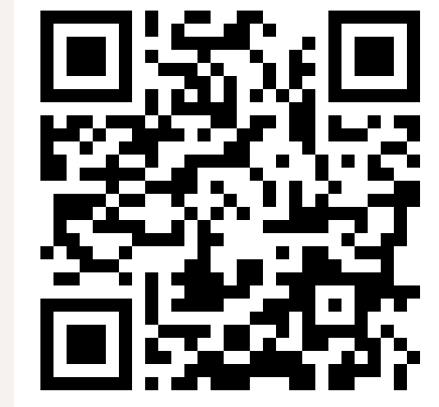
Candidata a Vice-Direção

Formação: Enfermeira, Especialista em Saúde do adulto na modalidade de Residência e Saúde Coletiva pela UFJF. Mestrado e Doutorado pela UFJF. Pós-doutorado pela Escola de Enfermagem da USP, com estágio no Serviço de Implementação de Evidências na Universidade de Adelaide, na Austrália. Docente dos Cursos de Graduação e PósGraduação/Mestrado da Faculdade de Enfermagem da UFJF. Área de atuação e pesquisa: Hematologia e Transplante de Medula Óssea, Oncologia, Feridas, Implementação de Evidências e Revisão Sistemática

Experiência com Gestão: Coordenadora do Serviço de Transplante de Medula Óssea HU-UFJF 2015-2018. Coordenadora da Comissão IntraHospitalar de Doação de Órgãos para Transplante do HU-UFJF 2008-2018. Coordenadora do Ambulatório de Feridas do HU 2015-2018. Coordenadora do Laboratório de Habilidades Técnicas do Departamento EBA 2014-atual. Vice-chefe de Departamento EBA 2020-2022. Atual Vice-Diretora da Faculdade de Enfermagem Gestão 2022-2026.



PROF. DRA. KELLI BORGES DOS
SANTOS



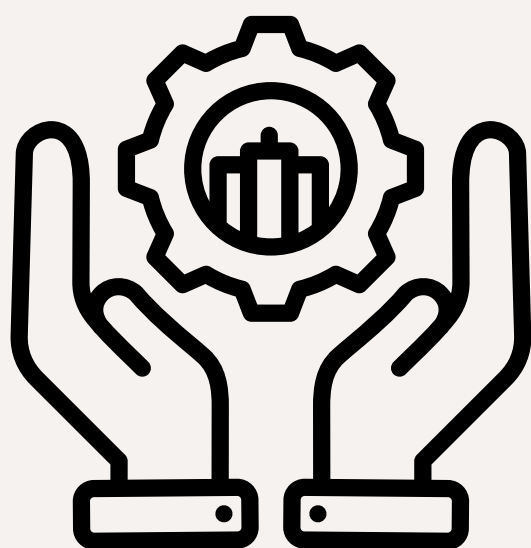
PROPOSTAS PARA A GESTÃO

O programa da nova Gestão da Chapa Enfermagem em Movimento foi construído a partir de amplo diálogo com a comunidade acadêmica e fundamentado em documentos institucionais essenciais, tais como as Diretrizes e Metodologia para Elaboração do Plano de Desenvolvimento Institucional (PDI) 2022–2026, o Relatório de Autoavaliação Institucional da UFJF de 2024, as Diretrizes Curriculares Nacionais para o Curso de Enfermagem, o Regimento da Faculdade de Enfermagem e o Regulamento Acadêmico de Graduação da UFJF.

Reafirmamos o compromisso de dar continuidade ao trabalho desenvolvido na gestão 2022–2026, preservando a transparência, o diálogo democrático e a participação da comunidade universitária. Buscaremos consolidar os avanços já alcançados, enfrentar fragilidades identificadas e promover ações estruturantes que fortaleçam o papel da Faculdade de Enfermagem no ensino, na pesquisa, na extensão e na pós-graduação.

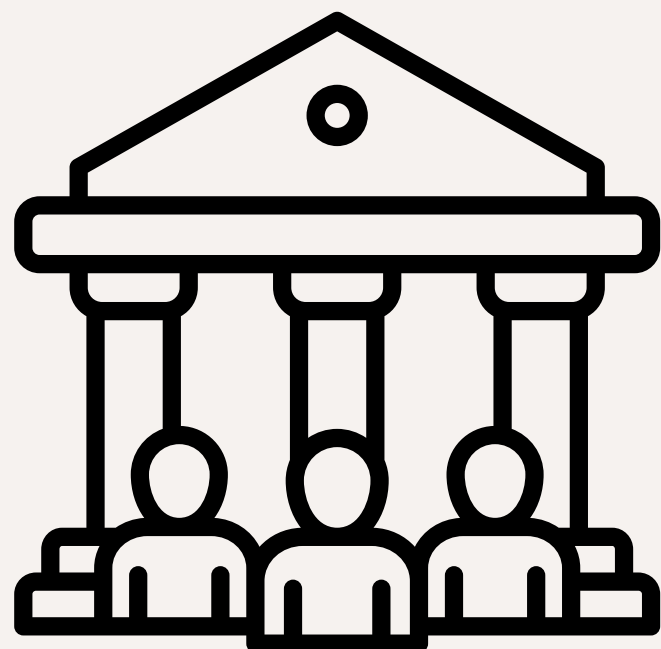
Nosso propósito é consolidar a Faculdade de Enfermagem como um espaço de excelência científica, inovação e compromisso social, assegurando a integração entre ensino, pesquisa, extensão e pós-graduação, com foco na produção de conhecimento relevante, na formação de profissionais qualificados e no fortalecimento do impacto social da Enfermagem.

Eixo 1. Governança Participativa e Transparente



- Apoiar o monitoramento, avaliação, atualização e alcance das metas propostas no Planejamento Estratégico Situacional da FACENF (PES/FACENF).
- Valorizar a gestão de pessoas zelando pela manutenção e ampliação da força de trabalho.
- Aprimorar e manter o relacionamento interpessoal (público interno e externo) na FACENF.
- Apoiar a formação continuada em competências pedagógicas e administrativas para docentes e TAEs.
- Trabalhar junto ao corpo discente para constante escuta e avaliação de suas demandas.
- Apoiar as ações da Coordenação do Curso de Enfermagem e do NDE para o permanente desenvolvimento dos projetos pedagógicos.
- Planejar com participação coletiva a gestão dos recursos materiais e financeiros.
- Divulgar a execução orçamentária e financeira anualmente

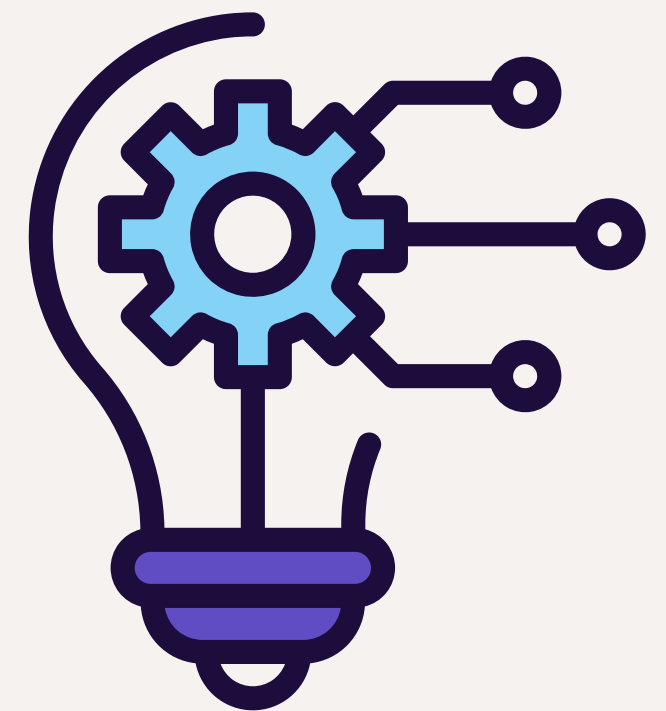
✦ Eixo 1. Governança Participativa e Transparente



- Manter, divulgar e fortalecer os canais institucionais diretos de comunicação e interlocução com a comunidade acadêmica.
- Manter o site da FACENF atualizado.
- Incentivar a participação da comunidade acadêmica na autoavaliação da FACENF e UFJF.
- Adotar práticas que fortaleçam o sentimento de pertencimento institucional.
- Apoiar a atualização e execução dos Protocolos e Normas de Biossegurança da FACENF e UFJF.
- Zelar pelo patrimônio e estrutura física e viabilizar a pronta instalação de equipamentos adquiridos nas dependências da FACENF.
- Fortalecer as relações com a Reitoria e suas diversas Pró-Reitorias, bem como com os Conselhos Superiores para a constante melhoria da FACENF.
- Implementar as Políticas Institucionais.

✦ Eixo 2. Inovação Pedagógica e Transformação Digital

- Criar o *Laboratório de Simulação e Inovação Multiusuário (LASIM)* – integrando simulação clínica, realidade aumentada e Inteligência Artificial.
- Incentivar a produção de recursos educacionais abertos (REA).
- Estimular o uso de tecnologias digitais e metodologias ativas no processo de ensino-aprendizagem.



Eixo 3. Pessoas, Cultura Institucional e Bem-Estar

- Implementar o Programa “Cuidar de Quem Cuida” com o incentivo ao desenvolvimento de ações de saúde mental e qualidade de vida.
- Manter, ampliar e apoiar a qualificação, aperfeiçoamento e capacitação de docentes e servidores técnico-administrativos em educação.
- Incentivar o Programa Anual de Desenvolvimento docente, de acordo com as demandas apresentadas pela comunidade.
- Apoiar e incentivar encontros com os docentes valorizando a integração interdepartamental, a colaboração, o trabalho em equipe, a transparência e o respeito.
- Manter os encontros com trabalhadores da Facenf valorizando a integração interdepartamental, a colaboração, o trabalho em equipe, a transparência e o respeito.
- Fortalecer a Política de valorização da diversidade e equidade de gênero da Facenf.



✦ **Eixo 4. Internacionalização e Redes de Colaboração**

- Estimular a participação da comunidade acadêmica junto ao DRI, estimulando a internacionalização e a cooperação interinstitucional.
- Fortalecer parcerias e intercâmbios internacionais, estimulando a mobilidade docente e discente.
- Incentivar a realização de pós-doutorado e doutorado sanduíche em instituições estrangeiras.

✦ **Eixo 5. Ações Afirmativas e Sustentabilidade**

- Apoiar a implementação e o monitoramento da Política de Ações Afirmativas na Graduação e Pós-graduação da UFJF.
- Estimular iniciativas de sustentabilidade desenvolvidas por docentes, Taes e discentes alinhados aos princípios da Agenda 2030, como reciclagem, separação de resíduos, reuso de material, protocolo de descarte adequado de resíduos.
- Promover campanha educativa sobre consumo consciente e responsabilidade ambiental.

✦ Eixo 6. Inclusão e Acessibilidade

- Fortalecer a articulação entre a Faculdade de Enfermagem e o Núcleo de Apoio à Inclusão (NAI/UFJF), de modo a assegurar o atendimento adequado às necessidades de estudantes, docentes e técnico-administrativos com deficiência ou com necessidades educacionais específicas.
- Consolidar uma política institucional de inclusão que favoreça a permanência, o desempenho acadêmico e a participação plena das pessoas com deficiência na vida universitária, estimulando a formação continuada da comunidade acadêmica sobre práticas inclusivas e acessibilidade no ensino superior.



✦ Eixo 7. Pesquisa, Pós-Graduação, Extensão e Impacto Social

- Fortalecer e apoiar os projetos de pesquisa, extensão e inovação já em desenvolvimento, garantindo condições de infraestrutura, suporte técnico e visibilidade institucional para sua consolidação e ampliação.
- Reconhecer o legado das iniciativas existentes e assegurar sua continuidade como parte da memória e da identidade científica da FACENF.
- Incentivar a integração entre projetos em andamento e novas parcerias institucionais.
- Estimular a proposição de novos projetos de pesquisa, extensão e inovação, que expressem a diversidade de interesses da comunidade acadêmica e dialoguem com os desafios contemporâneos da Enfermagem e da saúde coletiva.
- Apoiar docentes, discentes e TAEs na elaboração e submissão de projetos a editais internos e externos de fomento.
- Incentivar a criação de grupos interdisciplinares e redes de pesquisa colaborativa.



✦ EIXO 7. PESQUISA, PÓS-GRADUAÇÃO, EXTENSÃO E IMPACTO SOCIAL

- Fortalecer e consolidar os Programas de Pós-Graduação Stricto sensu da Faculdade de Enfermagem (Mestrado e Doutorado).
- Buscar, de forma planejada, alcançar o conceito 5 nos Programas de Pós-Graduação, consolidando a FACENF como referência nacional e internacional em pesquisa e formação de excelência.
- Fortalecer e consolidar os Programas de Pós-Graduação Lato sensu da Faculdade de Enfermagem, incluindo as residências multiprofissionais em parceria com o Hospital Universitário da UFJF.
- Estimular ações de aprimoramento contínuo, com foco na qualidade científica, internacionalização, produção qualificada e impacto social das pesquisas.
- Incentivar a criação de políticas institucionais de publicação em periódicos de alto impacto.
- Apoiar a inovação tecnológica e científica com incentivo a criação de patentes, startups e produtos derivados da pesquisa em enfermagem.



Eixo 8. Assistência Estudantil, Vida Acadêmica e Engajamento Discente

- Apoiar políticas institucionais de assistência estudantil, ampliando o diálogo com a Pró-Reitoria de Assuntos Estudantis (PROAE) e articulando ações que contribuam para a permanência e o êxito acadêmico dos estudantes da FACENF.
- Estimular estratégias de acolhimento e acompanhamento pedagógico, com ações integradas entre coordenação de curso, NDE, docentes e setores de apoio da UFJF, especialmente nos períodos de adaptação (ingresso, reingresso e retorno de trancamentos).
- Fortalecer a participação estudantil em espaços colegiados, garantindo mecanismos de escuta ativa e incentivo à representação discente nos conselhos, comissões e grupos de trabalho da FACENF.
- Apoiar e fortalecer o Diretório Acadêmico, a Atlética, as Ligas Acadêmicas e a Empresa Júnior, assegurando condições adequadas de funcionamento e estimulando ações formativas, científicas, esportivas e culturais.



Eixo 8. Assistência Estudantil, Vida Acadêmica e Engajamento Discente

- Promover ações de saúde mental e bem-estar estudantil, articulando-se aos programas institucionais e desenvolvendo atividades complementares voltadas ao cuidado, prevenção e acolhimento.
- Incentivar a participação discente em atividades de pesquisa, extensão e programas de monitoria e treinamento profissional, ampliando oportunidades de desenvolvimento acadêmico e científico.
- Aprimorar a comunicação com o corpo discente, com canais institucionais atualizados, fluxos de informação claros e retorno tempestivo das demandas estudantis.

Eixo 9. Sustentabilidade e Agenda 2030

- Incentivar a inserção transversal dos Objetivos de Desenvolvimento Sustentável no currículo, na pesquisa e nos projetos de extensão.
- Implementar indicadores institucionais de sustentabilidade, como redução do uso de papel e plástico, destinação adequada do lixo reciclável, reaproveitamento de materiais.



“Se na primeira gestão fortalecemos as bases, agora é tempo de avançar com inovação, cuidado e sustentabilidade.”



Após uma primeira gestão dedicada ao fortalecimento das bases institucionais, iniciamos um novo ciclo com o compromisso de avançar de forma qualificada, ampliando a inovação, o cuidado e a sustentabilidade em todas as dimensões da Faculdade de Enfermagem.

