

## Caderno de Provas: **2º DIA – MÓDULO III - Área: Humanas**

(TRIÊNIO 2021-2023)

### **ORIENTAÇÕES GERAIS:**

- A duração total desta prova, incluindo o preenchimento da Folha de Respostas, é de **4 horas**. A saída do local de provas só é permitida após **1 hora e 30 minutos**.
- **Será excluído do processo seletivo quem for flagrado mantendo consigo aparelho celular ou qualquer outro aparelho, dispositivo ou componente eletrônico. Esses dispositivos devem ser DESLIGADOS e acondicionados em saco plástico próprio e assim devem permanecer até a saída do local de prova.**
- Não use em sala de prova boné, chapéu, chaveiros de qualquer tipo, óculos escuros ou relógio.
- Se você possui cabelos compridos deve mantê-los presos, deixando as orelhas descobertas.
- Em cima da mesa ou carteira permitem-se apenas: documento de identificação; **caneta preta ou azul de corpo transparente e régua transparente**; medicamentos; alimentos, água ou outra bebida em recipiente de corpo transparente sem o rótulo. Todos os demais pertences, **incluindo lápis**, devem ser acondicionados no saco plástico disponibilizado, que deve ter a ponta amarrada e ser mantido embaixo da cadeira ou carteira do candidato.

### **INÍCIO DA PROVA:**

- Se solicitado pelo fiscal, assine a Ata de Sala.
- **CONFIRA, SOMENTE APÓS AUTORIZADO O INÍCIO DAS PROVAS**, se este Caderno de Provas contém **20 páginas numeradas de questões, sendo 20 questões objetivas (provas de Física, Química, Geografia e História) e 10 questões discursivas (provas de Geografia, História e Filosofia)**. Se houver algum problema, solicite ao fiscal a **IMEDIATA** substituição do Caderno de Provas.
- Receba a **Folha de Respostas**, CONFIRA se o NOME e CPF coincidem com o seu e assine-a **IMEDIATAMENTE**.
  - **ATENÇÃO: Nenhuma anotação efetuada neste Caderno de Provas será considerada para correção! Todas as respostas, sejam das questões objetivas ou discursivas, deverão ser anotadas em local apropriado na Folha de Resposta.**

### **DURANTE A PROVA:**

- Não desgrampeie e não retire nenhuma página deste caderno.
- Assine a Lista de Presença com assinatura idêntica à do documento de identificação apresentado.
- Comunique ao fiscal qualquer irregularidade que for observada. Não sendo tomadas pelo fiscal as providências devidas, solicite a presença do Coordenador do Setor na sala ou vá à coordenação do setor depois do final das provas.

### **FINAL DA PROVA:**

- Preste **MUITA ATENÇÃO** ao marcar suas respostas corretamente na Folha de Respostas. **Ela não será substituída em nenhuma hipótese.**
- **Entregue sua Folha de Respostas**, ela é o único documento que será utilizado para correção. Você poderá levar consigo este Caderno de Provas.
- Os 3 (três) últimos candidatos permanecem até o final das provas para assinar a Ata de Sala.

**NOME LEGÍVEL:** .....

**ASSINATURA:** .....

**INSCRIÇÃO:**      -

----- **ANOTE AQUI O RASCUNHO DE SUAS RESPOSTAS OBJETIVAS** -----

<i>* LEMBRE-SE de anotar suas respostas, tanto objetivas quanto discursivas, na Folha de Respostas, único documento que será utilizado para correção.</i>																			
01		02		03		04		05		06		07		08		09		10	
11		12		13		14		15		16		17		18		19		20	

## **QUESTÕES OBJETIVAS**

### **FÍSICA**

#### Objetivas

#### Questões de 01 a 05

**QUESTÃO 01** - O campo magnético da Terra protege nosso planeta dos raios cósmicos, permitindo a existência de vida. Contudo, pesquisas recentes mostram a possibilidade de alteração na sua intensidade e mudança na sua orientação no espaço.

Em relação à origem mais provável do campo magnético da Terra, temos que ele é produzido

- (A) como resultado do movimento de translação da Terra em torno do Sol.
- (B) pelo movimento das cargas elétricas resultantes das colisões dos raios cósmicos com a atmosfera terrestre.
- (C) pelo movimento de cargas elétricas em sua superfície.
- (D) por um grande ímã permanente de ferro que há no centro da Terra.
- (E) por cargas elétricas em movimento em seu interior.

**QUESTÃO 02** - O galvanômetro é um aparelho capaz de medir pequenas correntes elétricas que passam por ele. Entretanto, as correntes elétricas em circuitos cotidianos geralmente são muito maiores do que o galvanômetro suporta diretamente. Modificações podem ser feitas no galvanômetro com a associação de um resistor, de forma apropriada, para permitir fazê-lo funcionar como um voltímetro ou como um amperímetro. Este resistor pode ter resistência grande ou pequena, relativamente à resistência interna do galvanômetro.

Assinale a alternativa que representa a associação apropriada do resistor com o galvanômetro, a partir do funcionamento **CORRETO** do voltímetro e do amperímetro.

- (A) Amperímetro é um galvanômetro com uma grande resistência em paralelo.
- (B) Amperímetro é um galvanômetro com uma grande resistência em série.
- (C) Amperímetro é um galvanômetro com uma pequena resistência em série.
- (D) Voltímetro é um galvanômetro com uma grande resistência em série.
- (E) Voltímetro é um galvanômetro com uma grande resistência em paralelo.

**QUESTÃO 03** - Na eletrostática, objetos neutros podem ser eletrizados por atrito, por contato e por indução, e podem ser classificados simplificadaamente como condutores ou isolantes.

Em relação à eletrização de objetos, assinale a afirmativa **CORRETA**.

- (A) Ao ser carregado por atrito, um objeto neutro ficará sempre com o mesmo sinal de carga elétrica, devido ao material do qual ele é feito.
- (B) As cargas que dois objetos neutros adquirem, após o atrito entre ambos, dependem da facilidade de um ceder elétrons ao outro.
- (C) Quando dois objetos condutores neutros, de materiais diferentes, são atritados entre si, ambos podem ficar com cargas elétricas de mesmo sinal, pois possuem elétrons livres.
- (D) Somente objetos condutores carregados podem interagir por indução, pois necessitam de cargas livres.
- (E) Somente objetos isolantes podem ser carregados por contato com outro objeto carregado.

**QUESTÃO 04** - Um observador fixo na Terra vê duas naves espaciais deslocarem-se muito rapidamente em sua direção, ambas aproximando-se da Terra em linha reta, e decide medir suas velocidades e comprimentos aparentes. A primeira das naves, que tem comprimento próprio (ou seja, medido em repouso) conhecido de 6,0 m, tem velocidade medida de módulo  $0,6c$ , em que  $c$  é a velocidade da luz no vácuo. A segunda nave tem comprimento próprio desconhecido e velocidade medida de módulo  $0,8c$ , mas aparenta ter o dobro do comprimento aparente da primeira para o observador fixo. Contrações relativísticas ocorrem por um fator de  $\sqrt{1 - v^2/c^2}$ .

Qual é o comprimento próprio da segunda nave?

- (A) 4,8 m
- (B) 8,0 m
- (C) 9,6 m
- (D) 12,0 m
- (E) 16,0 m

**QUESTÃO 05** - Considere as seguintes afirmações relacionadas ao tema da dualidade onda-partícula:

I – Elétrons podem difratar-se.

II – Fótons não têm massa de repouso, portanto, sua energia é nula.

III – Os efeitos Compton e fotoelétrico podem ser compreendidos como manifestações da natureza corpuscular da onda eletromagnética.

Assinale a alternativa **CORRETA** a respeito dessas afirmações.

- (A) Somente I é verdadeira.
- (B) Somente II é verdadeira.
- (C) Somente III é verdadeira.
- (D) Somente I e III são verdadeiras.
- (E) I, II e III são verdadeiras.

## QUÍMICA

Objetivas

### Questões de 06 a 10

**CLASSIFICAÇÃO PERIÓDICA DOS ELEMENTOS**

	1																	18						
1	<sup>1</sup> H 1,0																		<sup>2</sup> He 4,0					
2	<sup>3</sup> Li 6,9	<sup>4</sup> Be 9,0																	<sup>5</sup> B 10,8	<sup>6</sup> C 12,0	<sup>7</sup> N 14,0	<sup>8</sup> O 16,0	<sup>9</sup> F 19,0	<sup>10</sup> Ne 20,2
3	<sup>11</sup> Na 23,0	<sup>12</sup> Mg 24,3																	<sup>13</sup> Al 27,0	<sup>14</sup> Si 28,1	<sup>15</sup> P 31,0	<sup>16</sup> S 32,1	<sup>17</sup> Cl 35,5	<sup>18</sup> Ar 39,9
4	<sup>19</sup> K 39,1	<sup>20</sup> Ca 40,1		<sup>21</sup> Sc 45,0	<sup>22</sup> Ti 47,9	<sup>23</sup> V 50,9	<sup>24</sup> Cr 52,0	<sup>25</sup> Mn 54,9	<sup>26</sup> Fe 55,8	<sup>27</sup> Co 58,9	<sup>28</sup> Ni 58,7	<sup>29</sup> Cu 63,5	<sup>30</sup> Zn 65,4	<sup>31</sup> Ga 69,7	<sup>32</sup> Ge 72,6	<sup>33</sup> As 74,9	<sup>34</sup> Se 79,0	<sup>35</sup> Br 79,9	<sup>36</sup> Kr 83,8					
5	<sup>37</sup> Rb 85,5	<sup>38</sup> Sr 87,6		<sup>39</sup> Y 88,9	<sup>40</sup> Zr 91,2	<sup>41</sup> Nb 92,9	<sup>42</sup> Mo 95,9	<sup>43</sup> Tc 98,9	<sup>44</sup> Ru 101,1	<sup>45</sup> Rh 102,9	<sup>46</sup> Pd 106,4	<sup>47</sup> Ag 107,9	<sup>48</sup> Cd 112,4	<sup>49</sup> In 114,8	<sup>50</sup> Sn 118,7	<sup>51</sup> Sb 121,8	<sup>52</sup> Te 127,6	<sup>53</sup> I 126,9	<sup>54</sup> Xe 131,3					
6	<sup>55</sup> Cs 132,9	<sup>56</sup> Ba 137,3	57-70	<sup>72</sup> Lu 178,5	<sup>72</sup> Hf 178,5	<sup>73</sup> Ta 180,9	<sup>74</sup> W 183,8	<sup>75</sup> Re 186,2	<sup>76</sup> Os 190,2	<sup>77</sup> Ir 192,2	<sup>78</sup> Pt 195,1	<sup>79</sup> Au 197,0	<sup>80</sup> Hg 200,6	<sup>81</sup> Tl 204,4	<sup>82</sup> Pb 207,2	<sup>83</sup> Bi 209,0	<sup>84</sup> Po 210,0	<sup>85</sup> At 210,0	<sup>86</sup> Rn 222,0					
7	<sup>67</sup> Fr 223,0	<sup>88</sup> Ra 226,0		<sup>103</sup> Lr 262	<sup>104</sup> Rf 267	<sup>105</sup> Db 268	<sup>106</sup> Sg 271	<sup>107</sup> Bh 272	<sup>108</sup> Hs 270	<sup>109</sup> Mt 276	<sup>110</sup> Ds 281	<sup>111</sup> Rg 280	<sup>112</sup> Uub 285	<sup>113</sup> Uut 284	<sup>114</sup> Uuq 289									

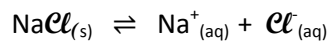
**SÉRIE DOS LANTANÍDEOS**

<sup>57</sup> La 138,9	<sup>58</sup> Ce 140,1	<sup>59</sup> Pr 140,9	<sup>60</sup> Nd 144,2	<sup>61</sup> Pm 146,9	<sup>62</sup> Sm 150,4	<sup>63</sup> Eu 152,0	<sup>64</sup> Gd 157,3	<sup>65</sup> Tb 158,9	<sup>66</sup> Dy 162,5	<sup>67</sup> Ho 164,9	<sup>68</sup> Er 167,3	<sup>69</sup> Tm 168,9	<sup>70</sup> Yb 173,0
---------------------------	---------------------------	---------------------------	---------------------------	---------------------------	---------------------------	---------------------------	---------------------------	---------------------------	---------------------------	---------------------------	---------------------------	---------------------------	---------------------------

**SÉRIE DOS ACTINÍDEOS**

<sup>89</sup> Ac 227,0	<sup>90</sup> Th 232,0	<sup>91</sup> Pa 231,0	<sup>92</sup> U 238,0	<sup>93</sup> Np 237,1	<sup>94</sup> Pu 239,1	<sup>95</sup> Am 241,1	<sup>96</sup> Cm 244,1	<sup>97</sup> Bk 249,1	<sup>98</sup> Cf 252,1	<sup>99</sup> Es 252,1	<sup>100</sup> Fm 257,1	<sup>101</sup> Md 258,1	<sup>102</sup> No 259,1
---------------------------	---------------------------	---------------------------	--------------------------	---------------------------	---------------------------	---------------------------	---------------------------	---------------------------	---------------------------	---------------------------	----------------------------	----------------------------	----------------------------

**QUESTÃO 06** - Uma solução aquosa saturada de cloreto de sódio (NaCl) é mantida em um recipiente fechado e em temperatura constante. Quando o recipiente é aberto, inicia-se a evaporação do solvente e surge o equilíbrio químico representado pela equação abaixo.



Em relação aos fenômenos envolvidos no processo descrito, assinale a alternativa **INCORRETA**.

- (A) A dupla seta indica que a dissolução do cloreto de sódio sólido e a recristalização dos íons solvatados ocorrem durante o equilíbrio químico.
- (B) A saturação da solução ocorre quando os íons sódio e cloreto atingem concentração máxima, nas condições descritas.
- (C) A solvatação do cloreto de sódio ocorre quando os íons sódio e cloreto ficam ligados e envoltos por moléculas de água.
- (D) Na medida em que a água evapora ocorre o deslocamento do equilíbrio, aumentando a massa do cloreto de sódio sólido.
- (E) O equilíbrio químico é sempre um processo dinâmico, isto é, a reação ocorre nos dois sentidos, mesmo que a temperatura fique constante.

**QUESTÃO 07** - Os açúcares são também conhecidos como sacarídeos, glicídios ou carboidratos, tendo fórmula geral  $(CH_2O)_n$  e são considerados nossos combustíveis biológicos, por disponibilizarem grandes quantidades de energia para as células vivas.

Sobre essa classe de substâncias, suas propriedades e ações biológicas, identifique a resposta **INCORRETA**.

- (A) A celulose é um carboidrato, sendo o principal responsável pela estruturação das células vegetais.
- (B) A glicose, presente no sangue humano, sofre oxidação para produção de energia necessária ao metabolismo.
- (C) A respiração celular é a conversão da glicose em gás carbônico e água e ocorre nas células de animais, mas não das plantas.
- (D) A sacarose é o principal carboidrato obtido da cana-de-açúcar e é formado pela ligação química entre a glicose e a frutose.
- (E) O amido é um polímero de glicose, que pode ser convertido em energia quando necessário.

**QUESTÃO 08** - A panela de pressão é comumente empregada para agilizar o cozimento de alimentos. Quando levada ao fogo faz com que a temperatura de ebulição da água se eleve acima de  $100\text{ }^\circ\text{C}$ , devido ao aumento da pressão interna.

Com base na teoria das colisões, indique a resposta **CORRETA**.

- (A) Com o aumento da pressão dentro da panela, as colisões entre as moléculas e íons diminuem fazendo com que o processo de cozimento seja mais rápido.
- (B) A pressão interna da panela diminui a concentração de moléculas e íons aumentando a velocidade das reações químicas envolvidas durante o cozimento.
- (C) A superfície de contato dos alimentos durante o cozimento diminui devido à elevação da pressão aumentando a velocidade de cozimento dos alimentos.
- (D) A velocidade de cozimento na panela de pressão é maior, pois a energia cinética média das moléculas e íons é maior.
- (E) O aumento da temperatura de ebulição não altera a energia cinética média das moléculas, acelerando o processo de cozimento.

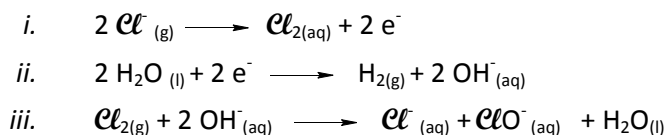
**QUESTÃO 09** - O petróleo é classificado como uma mistura de compostos derivados de carbono com propriedades físicas diferentes, segundo o tamanho das cadeias carbônicas. Por exemplo, a gasolina ( $C_5$ - $C_{12}$ ) possui de cinco a doze átomos de carbono em sua estrutura. Outras frações do petróleo são o GLP (gás liquefeito de petróleo,  $C_1$ - $C_4$ ), o querosene ( $C_{10}$ - $C_{16}$ ), o óleo diesel ( $C_{14}$ - $C_{20}$ ) e o óleo lubrificante ( $C_{20}$ - $C_{50}$ ). A separação desses compostos se dá por destilação fracionada após a extração do petróleo, sendo esse processo conhecido como refino.

Em relação ao processo de refino é **CORRETO** afirmar que

- (A) a gasolina é destilada depois do óleo diesel.
- (B) o GLP é a última fração a ser destilada.
- (C) o óleo diesel é a fração destilada antes do querosene.
- (D) o óleo lubrificante constitui a fração destilada antes da gasolina.
- (E) o querosene constitui a fração destilada após a gasolina.

**QUESTÃO 10** - Com a proximidade do verão, o uso recreativo das piscinas em clubes, condomínios e casas aumenta consideravelmente e, com isso, a frequência de limpeza da água também. O método de limpeza mais comum faz uso da adição de hipoclorito de cálcio  $\text{Ca}(\text{ClO})_2$  na piscina. Contudo, o método mais moderno utiliza a eletrólise de uma solução aquosa de  $\text{NaCl}$ . Nesse caso, o sal é adicionado à piscina, e, através de um sistema de bombas e eletrodos, ocorre a eletrólise da solução e a espécie ativa  $\text{ClO}^-$  (ion hipoclorito) é formada. A eletrólise é um processo no qual as espécies químicas são reduzidas e oxidadas, na presença de eletrodos e passagem de corrente elétrica.

Abaixo estão representadas as semi-reações envolvidas no processo de eletrólise da solução de  $\text{NaCl}$  (*i* e *ii*) assim como a reação de formação do íon hipoclorito (*iii*):



Analise as sentenças a seguir:

- I. Durante o processo de limpeza são formadas espécies de cloro oxidadas e reduzidas.
- II. A produção de gás cloro ocorre no catodo.
- III. Ocorre a formação da espécie ativa ( $\text{ClO}^-$ ) tanto na presença quanto na ausência de íons  $\text{OH}^-$ .
- IV. Para que a eletrólise ocorra é preciso dois eletrodos: um será o catodo e o outro o anodo.

Marque a alternativa que apresenta apenas as sentenças **CORRETAS**.

- (A) (I) e (II)
- (B) (II) e (III)
- (C) (III) e (IV)
- (D) (I) e (IV)
- (E) (II) e (IV)

## GEOGRAFIA

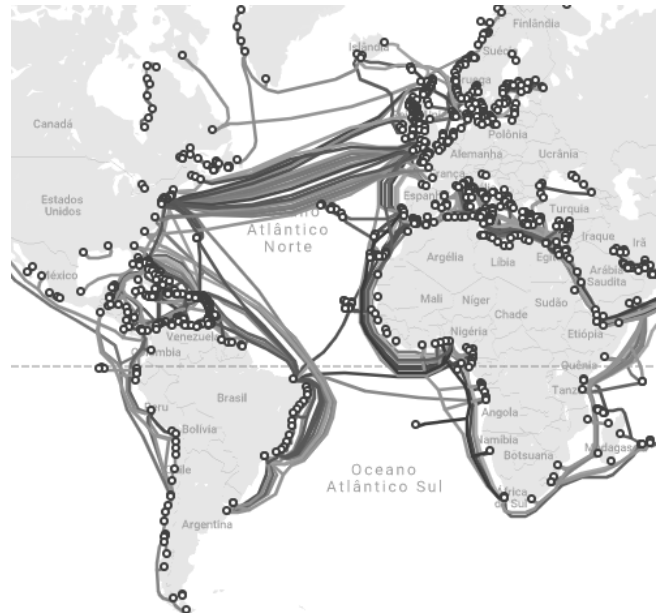
Objetivas

### Questões de 11 a 15

**QUESTÃO 11** – A figura abaixo apresenta os cabos submarinos instalados para permitir a acessibilidade à internet.

Considerando a atual integração dos países por redes materiais e imateriais, assinale a alternativa **CORRETA**:

- (A) Expõe-se uma rede de transporte, posto que a informação e a comunicação são bens que precisam estar em fluxo para serem eficientes.
- (B) Apresenta-se uma rede material de fluxos imateriais, especificamente de informação e comunicação, que reproduz a lógica da atual ordem mundial.
- (C) Nota-se na imagem a difusão de redes de comunicação e de transporte, respectivamente material e imaterial, tendendo a equilibrar as relações internacionais.
- (D) A reduzida conexão entre América Latina e África é pouco significativa quanto à atual ordem mundial, pois os centros de difusão da internet estão localizados apenas em países do Atlântico Norte.
- (E) Visualizam-se na imagem rotas semelhantes às do período colonial que conectavam as trocas de mercadorias entre América Latina e Estados Unidos, assim como as rotas de tráfico entre este país e os países africanos.



Fonte: <https://www.submarinecablemap.com/> Adaptado. Acesso em 05 jun. 2023

**QUESTÃO 12** – Leia a manchete abaixo:

**Cisjordânia: o que explica pior onda de violência entre Israel e palestinos em 20 anos**

**BBC – 04/07/2023**

Israel iniciou na segunda-feira (3/7), no campo de refugiados de Jenin, a maior operação militar na Cisjordânia nos últimos 20 anos, o que resultou na morte de pelo menos 12 palestinos e um soldado israelense.

Fonte: <https://www.bbc.com/portuguese/articles/crg9ylp1n02o> Acesso em 06 jul de 2023.

Assinale a alternativa **CORRETA** que indica o principal motivo dos conflitos entre Israel e Palestina:

- (A) As ações do Estado Islâmico.
- (B) A instituição da religião judaica.
- (C) O controle dos poços de petróleo.
- (D) O assassinato de lideranças israelenses.
- (E) A ocupação de territórios palestinos por Israel.



**QUESTÃO 13** – Leia o trecho de reportagem abaixo:

**Argentina reforça crítica feita por Lula ao acordo entre Mercosul e UE: ‘algumas assimetrias’**

Em cúpula do grupo sul-americano, Alberto Fernandez disse estar de acordo com o presidente brasileiro na questão das compras governamentais.

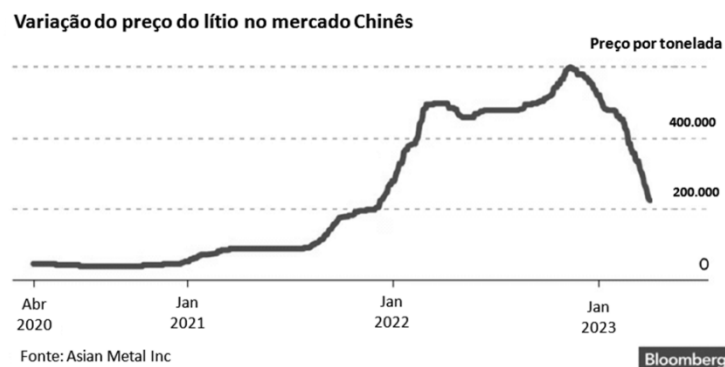
Fernandez defendeu a integração comercial como fator essencial para o desenvolvimento da região. Ele mencionou ainda que ‘ninguém pode nos condenar a ser apenas fornecedores’.

Fonte: <https://oglobo.globo.com/mundo/noticia/2023/07/argentina-reforca-critica-feita-por-lula-ao-acordo-entre-mercosul-e-ue-algumas-assimetrias.ghtml> Adaptado. Acesso em 05 jul de 2023

Assinale a alternativa **CORRETA**:

- (A) A defesa da integração comercial, por ambos os presidentes, faz referência ao novo passo a ser dado pelo Mercosul com o intuito de reduzir as barreiras entre cidadãos sul-americanos.
- (B) A possível condenação dos países do Mercosul a serem apenas fornecedores se deve à manutenção de regras protecionistas, por parte de alguns países da UE, que exporiam pequenas e médias empresas sul-americanas.
- (C) A recente negociação entre Mercosul e UE tende a intensificar as mudanças na ordem mundial ao fortalecer as indústrias sul-americanas por meio da ampliação da exportação de produtos de maior valor agregado.
- (D) O presidente da Argentina, ao se referir à importância da integração comercial, demonstra sua discordância com o Chile, que tem buscado manter negociações autônomas mesmo sendo um membro do Mercosul.
- (E) A questão das compras governamentais, sobre a qual há concordância entre os presidentes do Brasil e da Argentina, refere-se à constituição de uma nova moeda para a América do Sul que substituiria às moedas nacionais.

**QUESTÃO 14** – Com o avanço da produção de carros elétricos, o lítio vem se tornando um dos minerais de maior interesse do mercado internacional. Usado para fabricação de baterias, seu preço de mercado teve forte variação a partir de meados de 2021, como mostra o gráfico abaixo:



Fonte: <https://www.bloomberglinea.com.br/2023/04/05/o-que-precos-mais-altos-do-petroleo-significam-para-a-transicao-energetica/> acesso em 02 jun.2023

Sobre o mercado do lítio, é **CORRETO** afirmar que:

- (A) Mesmo com a crescente demanda pelo mineral para fabricação de baterias de veículos elétricos, o preço do lítio caiu nos primeiros meses de 2023.
- (B) Apesar da continuidade dos conflitos na Ucrânia e sua reverberação no mercado do petróleo, os preços do lítio continuam em ascensão.
- (C) O Brasil perde uma importante chance de aumentar exportações e ampliar o superávit da balança comercial ao não se inserir no mercado do lítio.
- (D) O aumento no preço do lítio no início de 2023 representou uma expansão da produção de carros elétricos devido à insegurança do mercado.
- (E) A diminuição do preço das baterias impulsionou o mercado de carros elétricos no Brasil, que já detém a maior parcela de vendas desse setor.

**QUESTÃO 15** – Leia os dois textos abaixo:

**TEXTO I**

**África: Lula destaca potencial de parceria no desenvolvimento agrário**

**Ingrid Soares - 09/08/2023 - 20:25**

O presidente Luiz Inácio Lula da Silva (PT) se reuniu nesta quarta-feira (9/8) com o presidente do Congo, Denis Sassou N'guesso, após a Cúpula da Amazônia, em Belém. O chefe do Executivo brasileiro reforçou a intenção de fazer com que o Brasil retome o diálogo com os países africanos e citou potencial de parceria na preservação ambiental e no desenvolvimento agrário.

Mais cedo, o chefe do Executivo também conversou com o presidente da República Democrática do Congo (RDC), Félix Tshisekedi, e destacou a necessidade de avanços nas áreas de cooperação e intercâmbio cultural e econômico.

**Fonte:** <https://www.correiobraziliense.com.br/politica/2023/08/5115789-africa-lula-destaca-potencial-de-parceria-no-desenvolvimento-agrario.html> Adaptado. Acesso em 10 ago de 2023.

**TEXTO II**

**Migrantes africanos vagam, no limite de suas forças, no deserto entre Tunísia e Líbia**

**AFPI - 31/07/2023 - 10:02**

Caminhando até a exaustão, centenas de migrantes africanos entram todos os dias na Líbia, depois de terem sido abandonados na fronteira, no meio do deserto, pelas forças de segurança tunisianas, segundo os seus depoimentos e os da Guarda fronteira da Líbia.

Cem migrantes foram resgatados por guardas líbios no domingo (30), enquanto vagavam em uma zona árida desabitada perto de Sebhat al Magta, um lago salgado, ao longo da fronteira entre Tunísia e Líbia.

**Fonte:** <https://istoe.com.br/migrantes-africanos-vagam-no-limite-de-suas-forcas-no-deserto-entre-tunisia-e-libia/> Adaptado. Acesso em 10 ago de 2023.

Considerando a regionalização do continente africano pelo critério de localização, que o subdivide em cinco regiões, assinale a alternativa que indica corretamente as regiões nas quais se localizam os países envolvidos nas duas reportagens:

- (A) 1) Magreb | 2) Sahel
- (B) 1) Sahel | 2) África Setentrional
- (C) 1) África Meridional | 2) Magreb
- (D) 1) África Ocidental | 2) África Oriental
- (E) 1) África Central | 2) África Setentrional

## HISTÓRIA

Objetivas

### Questões de 16 a 20

**Questão 16** – Leia os textos a seguir:

#### Texto I

O postulado do racismo biológico poderia representar um obstáculo para alguns observadores, tal como a atitude ateia do regime nazista. Já desde as primeiras glosas do triunfo de Hitler que os fascistas espanhóis salientavam que o antissemitismo biológico-genético era a grande característica que diferenciava o “hitlerismo” dos outros movimentos fascistas, e afastavam-se dessa concepção de raça. No entanto, assinalavam, ao mesmo tempo, que os espanhóis também não gostavam dos judeus e que, portanto, compreendiam a interpretação racial que o nacional-socialismo dava a um problema universal, que noutras latitudes (Espanha e Itália) tinha adquirido apenas características confessionais.

**Fonte:** SEIXAS, Xosé M. N. Ecos de Berlim: a influência do nacional-socialismo alemão no fascismo espanhol (1930-1940). *Estudos Ibero-Americanos*, 2015, p. 46

#### Texto II

##### **Quem são os Yomus, grupo de ultras fascistas que começou os atos racistas contra Vini Jr.**

Os torcedores localizados atrás do gol defendido por Mamardashvili, do Valência, durante o segundo tempo, foram os responsáveis por iniciarem os atos racistas contra o atacante Vinicius Junior, no último domingo, no estádio Mestalla. Aquele setor da arena é onde fica o grupo Ultra Yomus, uma torcida organizada considerada ideologicamente fascista e de ideologia nacionalista espanhola. O grupo Yomus surgiu em 1983 num contexto político muito marcado pela agitação e violência. Na década de 1990, diversos jovens com pensamentos neonazistas entraram nos Yomus e ficou cada vez mais comum vermos nos jogos bandeiras identificadas com o nazismo, o orgulho celta e o franquismo.

**Fonte:** <https://oglobo.globo.com/esportes/futebol-internacional/noticia/2023/05/quem-sao-os-yomus-grupo-de-ultrafascistas-que-comecou-os-atos-racistas-contra-vini-jr.ghtml>. Acessado em 13 jun de 2023

A partir dos dois textos, compreende-se que a nefasta adesão ao racismo na Espanha

- (A) foi juridicamente estabelecida no contexto de institucionalização do regime fascista espanhol no final do século XIX.
- (B) foi um fenômeno em ascensão nos anos finais do século XX, sem relação direta com o fascismo espanhol.
- (C) não possui relação com o fascismo espanhol porque esse regime se diferenciava do nazismo no tocante à questão racial.
- (D) possui vinculação com o contexto de emergência do fascismo espanhol, com repercussão em práticas sociais atuais.
- (E) é explicada pela aproximação recente entre torcidas organizadas de times espanhóis e de times alemães que compartilham ideais fascistas.

**QUESTÃO 17** - Observe a imagem e leia o texto a seguir:



Em 1928, dois comunistas do Bloco Operário e Camponês foram eleitos para o Conselho Municipal do Distrito Federal.

“[...] só nos devem encher de satisfação as novas diretivas que vêm adotando o movimento proletário entre nós, arregimentando suas forças para futuras batalhas eleitorais, que inaugurarão uma fase na política, fazendo com que o proletariado entre em cena, independente dos chorrilhos políticos da burguesia (...) será um dos muitos meios de alargar sua luta geral contra os exploradores, criando uma nova frente de combate e preparando com ela novas bases para um mais largo movimento de massas capaz de derrubar definitivamente os seus exploradores e levá-los à definitiva vitória contra os seus inimigos seculares”.

**Fonte:** trecho do jornal “A Esquerda”, publicado no Rio de Janeiro em fevereiro de 1928. Citado por Batalha, C. Formação da classe operária e projetos de identidade coletiva. In: FERREIRA, J. e DELGADO, L.N. (org). O Brasil Republicano, Vol 1. Rio de Janeiro, Civilização Brasileira, 2008. p. 181

A partir do texto e da imagem, observa-se

- (A) a rejeição dos Anarquistas em relação a procedimentos e instituições político-parlamentares típicos da democracia liberal.
- (B) a crítica das oligarquias ao sistema eleitoral vigente, em que só votavam homens alfabetizados e maiores de 21 anos.
- (C) a visão dos Socialistas no sentido de defender o processo eleitoral como principal meio de conquistar direitos sociais.
- (D) a defesa de uma reforma imediata do sistema eleitoral da Primeira República, visando permitir a candidatura de membros da classe trabalhadora.
- (E) a posição dos Comunistas em defesa da participação no processo eleitoral, compreendido como um espaço de luta política dentre outros.

QUESTÃO 18 - Observe a imagem a seguir:

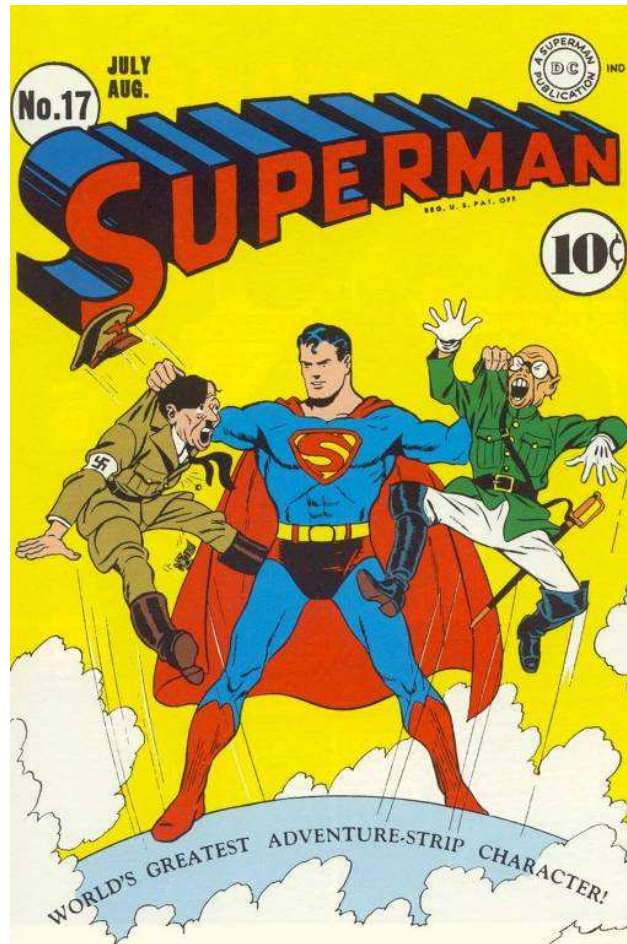


Fig. 1: Capa de Superman (n. 17. Julho-agosto). Disponível em: [h+ps://m.media-amazon.com/images/I/51usOys2zL.jpg](https://m.media-amazon.com/images/I/51usOys2zL.jpg)  
acesso em 26 jun. 2023.

Sobre a participação dos EUA na Segunda Guerra Mundial e dos usos políticos da indústria cultural, é **CORRETO** afirmar que:

- (A) Os EUA participaram da Segunda Guerra Mundial, principalmente a partir da política cultural, por isso, filmes, desenhos animados e história em quadrinhos foram utilizados à exaustão.
- (B) A utilização das histórias em quadrinhos tinha como objetivo primordial o alistamento de soldados, assim como justificar a presença de mulheres jovens nos campos de batalha no território europeu.
- (C) A capa de Superman reforçava o uso da indústria cultural, como forma de representar a participação dos EUA na Segunda Guerra Mundial, e valorizar a presença americana como solucionadora do conflito.
- (D) A participação dos EUA na Segunda Guerra Mundial não foi consenso entre as forças aliadas, por essa razão, a indústria cultural foi um instrumento para justificar a necessidade da incursão militar.
- (E) A entrada dos EUA na Segunda Guerra Mundial representou o momento de criação da indústria cultural, sendo que filmes, histórias em quadrinhos e desenhos animados surgiram no contexto da guerra.



**QUESTÃO 19** - Leia o texto a seguir:

As grandes redes de TV surgiam com programação em âmbito nacional, estimuladas pela criação da Embratel, do Ministério das Comunicações e de outros investimentos governamentais em telecomunicação, que buscavam a integração e a segurança do território brasileiro. Ganhavam vulto diversas instituições estatais de incremento à cultura, como a Embrafilme, a Funarte e o Conselho Federal de Cultura. À sombra de apoio do Estado, floresceu também a iniciativa privada: criou-se uma indústria cultural, não só televisiva, mas também fonográfica, editorial, de agências de publicidade etc.

**Fonte:** RIDENTI, Marcelo. Cultura e Política. In: FERREIRA, J. e DELGADO, L.A.N. O Brasil Republicano, vol 4, p. 155)

Entre as alternativas abaixo, assinale aquela que corresponde ao contexto político-cultural a que se refere o autor:

- (A) Primeira República, quando artistas e intelectuais ligados ao movimento modernista e antropofágico defenderam a ideia de aglutinação e integração das culturas e a “devoração crítica das influências culturais” estrangeiras.
- (B) Contrução do Estado Novo, quando intelectuais se inseriram na organização político-ideológica do Estado, participando da construção do projeto político-pedagógico de implementação, popularização e difusão da ideologia do regime.
- (C) Aos chamados Anos Dourados, quando as políticas do governo de Juscelino Kubitschek, baseadas no nacionalismo e no desenvolvimentismo, deram suporte a projetos culturais de caráter inclusivo e universalista.
- (D) Ditadura Militar, quando, paralelamente à censura, observa-se um esforço governamental modernizador nas áreas de comunicação e cultura, incentivando o investimento privado e a ação estatal direcionada, inclusive, a integração nacional.
- (E) Redemocratização, quando, apesar da criação de órgãos de incentivo à cultura, como a ANCINE, verifica-se um declínio da participação estatal na cultura e um incremento da propaganda governamental como meio de assegurar a segurança nacional.

**QUESTÃO 20** - Leia o texto a seguir:

Também conhecida como Aliança Atlântica, a Organização do Tratado do Atlântico Norte (Otan) foi fundada em 1949 com o objetivo, em primeiro lugar, de atuar como um obstáculo à ameaça de expansão soviética na Europa após a Segunda Guerra Mundial. Além disso, os Estados Unidos a viram como uma ferramenta para impedir o ressurgimento de tendências nacionalistas na Europa e promover a integração política no continente. [...] Em maio de 2022, motivados pela invasão da Ucrânia pela Rússia, os governos da Finlândia e da Suécia apoiaram a adesão de ambos os países à Otan, sinalizando uma mudança em suas políticas de décadas de não alinhamento militar. O secretário-geral da Otan, Jens Stoltenberg, afirmou que seria possível permitir que Finlândia e Suécia aderissem à aliança rapidamente.

**Fonte:** MUDGE, Rob. O que é a Otan e por que ela foi criada. Deutsch Welle, 17/05/2022. <https://www.dw.com/pt-br/o-que-%E9-a-otan-e-por-que-ela-foi-criada/a-60701303>

Sobre a Otan e as relações internacionais, é **CORRETO** afirmar que:

- (A) A Guerra da Ucrânia teve início após a sinalização de Finlândia e Suécia em aderir à Otan, após pertencerem ao bloco geopolítico russo.
- (B) A fundação da Otan foi articulada pela Convenção Geral da Organização das Nações Unidas, como a unidade militar da entidade, com objetivos expansionistas.
- (C) A Otan surge no contexto da Segunda Guerra Mundial, como um produto das articulações do Tratado de Versalhes, buscando solucionar os conflitos bélicos.
- (D) A Otan foi fundada como uma resposta à institucionalização do Pacto de Varsóvia, que foi articulado no contexto do fim da Segunda Guerra Mundial e início da Guerra Fria.
- (E) Um dos elementos centrais da tensão entre Rússia e Ucrânia se dá pela disposição da Ucrânia em integrar a Otan e aos interesses geopolíticos do bloco liderado pelos EUA.

## **QUESTÕES DISCURSIVAS**

\* **Lembre-se:** este Caderno de Provas não será usado para correção, motivo pelo qual você poderá levá-lo para casa ao término da prova. Para cada uma das questões a seguir há um local apropriado na Folha de Respostas (único documento que será utilizado para correção, tanto das questões objetivas quanto das questões discursivas).

### **GEOGRAFIA**

Discursivas (4 questões)

**QUESTÃO 1** – Leia o trecho da reportagem abaixo:

#### **Ambientalistas no calcanhar da Shell**

**Isto É – 26/05/2023**

A relação entre multinacionais petrolíferas e ambientalistas nunca foi das melhores, mas os atritos entre a anglo-holandesa Shell e ONGs de proteção do meio ambiente ganharam escalas cinematográficas na semana passada. Durante assembleia de acionistas na terça-feira (23), ativistas do clima invadiram o centro de convenções da companhia, em Londres, e forçaram a suspensão da reunião. A revolta começou depois que 20% dos acionistas votaram contra a estratégia de descarbonização e transição energética da Shell para fontes limpas [...].

A assembleia de acionistas, palco dos embates, foi a primeira sob o comando de Sawan, que assumiu o cargo em janeiro. Ele encarou a missão sob um intenso tiroteio entre os acionistas, que divergiam sobre a viabilidade de a companhia conseguir reduzir suas emissões e diminuir a dependência do petróleo. O plano, apresentado em 2021, previa corte acima de 30% até 2030, um objetivo ousado para uma empresa de petróleo [...].

No Brasil, as petrolíferas — incluindo a Shell — também estão no alvo de ambientalistas em organizações como Greenpeace, com mais intensidade desde o ano passado. Isso porque o governo concedeu, em abril de 2022, 59 áreas para exploração de petróleo no País, em leilão que arrecadou R\$ 422,4 milhões. Do total arrecadado, 98% foram oferecidos por Shell, Ecopetrol e Total pela concessão de oito áreas na Bacia de Santos [...].

**Fonte:** <https://istoedinheiro.com.br/ambientalistas-no-calcanhar-da-shell/>. acesso em 2 jun.2023

- A) Cite três motivos que explicam a resistência de empresas petrolíferas em assumir compromissos de investimentos nas chamadas “energias limpas”.
- B) No mundo globalizado, mesmo com o avanço na transição energética de países como a Alemanha e a Dinamarca, o movimento ambientalista continua exigindo esforços dos países com maior PIB no investimento e promoção de energia limpa nos países pobres. Explique as motivações dessa exigência.

**QUESTÃO 2** – Leia o trecho da reportagem abaixo:

#### **Resort de grupo espanhol tem conflito acirrado na APA de Maricá**

Indígenas Guarani bloqueiam obras do Projeto Maraey, megaempreendimento com parceiros de peso como a rede internacional de hotéis Marriott e a marca de festivais Rock in Rio

((o))Eco - ELIZABETH OLIVEIRA - 20 de abril de 2023

Alvo de resistência do movimento ambientalista e de cientistas que atuam, há décadas, com estudos em várias áreas do conhecimento na Área de Proteção Ambiental (APA) de Maricá, o Projeto Maraey amanheceu nesta segunda-feira (17) com o canteiro de obras bloqueado por um grupo da comunidade Mata Verde Bonita, onde vivem

indígenas Guarani. Com cartazes expressando a oposição ao megaempreendimento turístico-residencial nessa unidade de conservação estadual, eles garantem que vão continuar em mobilização para barrar a construção. Tanto que nesta terça-feira (18) fixaram um “embargo simbólico” na placa que anuncia o projeto, comunicando o ato de protesto até que haja uma manifestação do Ministério Público sobre o caso. O movimento é liderado pelo cacique Darci Tupã [...].

Com a proposta de ocupar 6,6% de uma área de 840 hectares com infraestrutura residencial, de hotelaria e lazer, investindo R\$ 11 bilhões de capital privado, em 14 anos, o Projeto Maraey já anunciou grandes parcerias, dentre as quais, a proposta de criação do Rock in Rio Maraey Resort, o primeiro hotel temático do mundo contendo a marca desse famoso festival de música. A iniciativa foi divulgada em setembro de 2019, em evento que contou com a presença da vice-presidente do Rock in Rio, Roberta Medina. A parceria com a rede internacional de Hotéis Marriott foi anunciada em 2023, quando foi mencionado que o acordo previa a construção de três hotéis na área do Projeto Maraey: Ritz-Carlton Reserve, JW Marriott e Rock in Rio Autograph Collection. Juntos, os três empreendimentos devem ter mais de 1,1 mil quartos, segundo divulgado [...].

**Fonte:** <https://oeco.org.br/reportagens/resort-de-grupo-espanhol-tem-conflito-acirrado-na-apa-de-marica/>

O turismo relacionado ao uso e contemplação das belezas naturais de determinada área (como o turismo de aventura, o turismo ecológico, o turismo rural etc.) está intimamente ligado às características do meio físico. Enquanto uma das atividades econômicas que mais cresce no Brasil e no mundo, tem levantado diversas e complexas questões sobre o meio ambiente e a vida social, cultural e econômica das áreas receptoras.

- A) Cite dois impactos positivos da atividade turística para o desenvolvimento local.
- B) Explique dois aspectos que justificam a emergência de conflitos socioambientais entre comunidades indígenas e empreendimentos turísticos, como o citado na reportagem.

**QUESTÃO 3** – Considerando as questões sócio-culturais, leia os textos e observe a imagem abaixo:

“A historiadora Beatriz Nascimento denuncia, em seus escritos, o cruel alijamento da existência negra e de sua historiografia no Brasil. Para ela, existe ainda aqui uma cultura própria, uma forma de vida específica, que não emerge como pauta relevante (sobretudo academicamente), a não ser pelo viés da subalternidade. Uma produção de conhecimento que seja politicamente comprometida e engajada com a democratização e ampliação de direitos na cidade precisa urgente e criticamente revisar a forma e o intuito das investigações realizadas. A presença negra na cidade não pode ser compreendida apenas pela ótica do “problema”, que em geral é formulado a partir de uma miríade de conceitos e racionalidades descontextualizadas, estranhas aos próprios “sujeitos-problemas” e às formas como, ao longo dos anos, vêm resolvendo suas vidas nas cidades.”

**Fonte:** LEANDRO, Gabriela (Gaia). Direito à cidade e questões raciais. COLETIVA. Revista de divulgação científica. Dossiê 24, Direito à cidade, fevereiro-maio, 2019.

**Praça da Liberdade, em São Paulo, muda nome para ‘Liberdade África-Japão’ em homenagem à resistência negra**

**Michel Fonseca – 02/06/2023**

A Liberdade hoje é muito conhecida por ser um dos principais lugares que preserva a cultura japonesa em São Paulo. Logo no início há um Torii, portal japonês, lojas e restaurantes tradicionais e outras lojas (e pessoas) voltadas para o mundo dos animes.

Mas nem sempre foi um lugar sobre a imigração japonesa, mas sim sobre a resistência negra.

Na época da escravidão, a praça era conhecida como Largo da Força, por ser o lugar onde negros escravizados acusados de algum crime ou fugitivos eram levados para sofrer enforcamento público.





Fonte: <https://mundonegro.inf.br/praca-da-liberdade-em-sao-paulo-muda-nome-para-liberdade-afrika-japao-em-homenagem-a-resistencia-negra/> (Adaptado) Acesso em 05 jun.2023.

- A) Explique de que maneira a população negra diaspórica é pautada “pelo viés da subalternidade” no período atual e indique duas possíveis abordagens contra-hegemônicas a essa narrativa.
- B) Explique de que maneira a alteração do nome da Praça para Liberdade África-Japão pode ampliar os direitos da população negra brasileira.

**QUESTÃO 4** - Observe a charge abaixo e leia o excerto da reportagem:



Fonte: <https://www.brasil247.com/charges/r-i-p-rainha-elizabeth-ii> Acesso em 06 jul. 2023.

“Muitos nas antigas colônias britânicas saudaram abertamente a memória da rainha, enquanto outros compartilharam fotos da monarca durante visitas aos seus respectivos países. Mas a admiração não é unânime. Para alguns, sua morte reacendeu memórias da sangrenta história colonial britânica. Tuites postados pela professora americana de origem nigeriana Uju Anya horas após a morte da rainha geraram um grande debate. Ela escreveu: ‘Se alguém espera que eu expresse qualquer coisa além de desprezo pela monarca que orientou um governo que patrocinou o genocídio que massacrrou e deslocou metade da minha família e cujas consequências aqueles ainda vivos ainda tentam superar, pode ficar desejando uma estrela.’”

Fonte: <https://www.bbc.com/portuguese/internacional-62871616> Adaptado. Acesso em 06 jul de 2023.

Considerando o processo de constituição do modo de produção capitalista e o papel do Reino Unido na Divisão Internacional do Trabalho, responda:

- A) Cite duas funções importantes do Reino Unido na origem da organização da Divisão Internacional do Trabalho.
- B) Qual é o nome do conflito nigeriano mencionado no texto? Indique um motivador do conflito e qual a implicação da Coroa Britânica nele.

## HISTÓRIA

Discursivas (4 questões)

**QUESTÃO 1** - Leia os textos a seguir:

### Texto I

Para a população negra, nesse contexto deveras adverso, ser cidadão significava ter direitos iguais – e não ser vista como inferior. Porém, diante da inclusão marginal e das práticas de discriminação racial e tratamento diferenciado em relação à população branca, a cidadania plena continuava sendo um sonho. Para transformá-lo em realidade, um grupo de “pessoas de cor” logo percebeu que era necessário unir-se e lutar coletivamente, por meio de reivindicações e projetos, pela conquista de respeito, reconhecimento, dignidade, empoderamento, participação política, emprego, educação, terra. Dessas bandeiras de luta, uma das prioritárias foi a defesa da educação.

Fonte: DOMINGUES, Petrônio. Um “templo de luz”: Frente Negra Brasileira (1931-1937) e a questão da educação. *Revista Brasileira de Educação*, 2008, p. 517-518

### Texto II

#### LEI Nº 10.639, DE 9 DE JANEIRO DE 2003.

Art.26-A. Nos estabelecimentos de ensino fundamental e médio, oficiais e particulares, torna-se obrigatório o ensino sobre História e Cultura Afro-Brasileira.

§1º. O conteúdo programático a que se refere o caput deste artigo incluirá o estudo da História da África e dos Africanos, a luta dos negros no Brasil, a cultura negra brasileira e o negro na formação da sociedade nacional, resgatando a contribuição do povo negro nas áreas social, econômica e política pertinentes à História do Brasil.

A Frente Negra Brasileira (FNB) foi uma associação que existiu entre 1931 e 1937 e mobilizou milhares de negros e negras para lutarem por seus direitos.

- A) Explique de que forma a noção de cidadania hegemônica naquele período do Varguismo mostrava-se excludente em relação às demandas da população negra.
- B) Ainda que a FNB tenha existido apenas até 1937, a luta da população negra, com foco na educação, teve continuidade através de outros movimentos sociais. Explique a importância da Lei 10639/2003 para a conquista da cidadania desejada pela FNB.

**QUESTÃO 2** - Leia os textos a seguir:

#### Texto I

Os bolcheviques acreditavam que o capitalismo havia criado uma nova contradição, sentida de forma mais dura pelas mulheres, entre as demandas do trabalho e as necessidades da família. [...] Um rápido olhar pelas janelas imundas de qualquer dormitório de fábrica na Rússia do século XIX proporcionava amplo apoio para esse ponto de vista. As mulheres haviam ingressado na força de trabalho, mas ainda eram responsáveis por criar os filhos, cozinhar, limpar, costurar, remendar – o trabalho penoso e mecânico essencial para a família. As responsabilidades domésticas das mulheres impediam-nas de ingressar nos domínios públicos do trabalho, da política e de empreitadas criativas em pé de igualdade com os homens. O capitalismo, de acordo com os bolcheviques, jamais seria capaz de fornecer uma solução sistemática para a dupla carga que as mulheres carregavam.

Fonte: GOLDMAN, Wendy. Mulher, Estado e Revolução. São Paulo: Boitempo, 2013, p. 17

#### Texto II

Com o início da Primeira Guerra Mundial em 1914, as manifestações femininas durante o mês de março se tornaram também uma forma de protestar pelo término do conflito e pela paz. No período da guerra, um episódio definido pelo protagonismo feminino marcou o início do processo que colocou fim a 300 anos de monarquia na Rússia. A Revolução Russa, evento que transformou o mundo em 1917, teve nas mobilizações do Dia Internacional da Mulher um dos seus primeiros atos propulsores. Naquele 8 de março, mulheres saíram às ruas de São Petersburgo para pedir por pão, melhores condições de vida e pela saída da Rússia da Primeira Guerra Mundial (BATISTA, Liz. 8 de Março: como surgiu o Dia Internacional da Mulher. Estado de São Paulo.

Fonte: <http://m.acervo.estadao.com.br/noticias/acervo,8-de-marco-como-surgiu-o-dia-internacional-da-mulher,70004001064,0.htm>. Acesso em 2 jun.2023.

Com base nos textos, responda sobre as demandas femininas e a revolução russa de Outubro de 1917.

- A) Qual a relação entre as mobilizações das mulheres russas em 1914 e a revolução russa em 1917?
- B) Na perspectiva dos bolcheviques, de que maneira as reivindicações das mulheres russas se enquadravam no contexto da revolução russa de 1917?

**QUESTÃO 3** – Leia os textos a seguir:

**Texto I**

Objetivamente, justiça de transição pode ser considerada como o conjunto de mecanismos que um país que tenha passado por um regime autoritário e/ou por um período de grandes violações de direitos humanos instrumentaliza, implementa, para fortalecer o novo regime democrático e reconstruir seu Estado Democrático de Direito.

**Fonte:** GALLO, Carlos Artur. A justiça das transições: uma proposta de análise para Portugal, Espanha, Argentina e Brasil. Revista Brasileira de Ciência Política, nº 38, p. 1-31, 2002

**Texto II**

Era sábado, 30 de abril de 1977, quando 14 mulheres vestiram um lenço branco na cabeça e foram à Praça de Maio, no centro de Buenos Aires. Elas buscavam informações sobre seus filhos, desaparecidos durante a ditadura militar instaurada na Argentina no ano anterior. Não demorou até que mais mulheres se juntassem. Para não serem repreendidas, já que era proibido se agrupar nas ruas, as mães caminhavam em torno do monumento da praça. Com chuva ou sol, a partir daquele 30 de abril, as “Mães da Praça de Maio” estariam lá toda quinta-feira, às 15h30.

**Fonte:** Entenda o movimento de mães e avós na Praça de Maio na Argentina. Revista Galileu, 30/abril/2021

Sobre o fim das ditaduras militares e a Justiça de Transição, responda:

- A) Apresente um dispositivo jurídico que possa ser enquadrado como mecanismo de justiça de transição no caso brasileiro
  
- B) Que relação pode ser estabelecida entre o movimento “Mães da Praça de Maio” e a justiça de transição no caso argentino?

**QUESTÃO 4** - Leia os textos a seguir:

**Texto I**

Em 1904, o presidente Theodore Roosevelt elaborou um corolário, uma reinterpretação da Doutrina Monroe (...) Se a Doutrina Monroe proibia às potências estrangeiras estender seus domínios no Novo Mundo, o Corolário Roosevelt afirmava o direito norte-americano de intervir nos negócios dos países latino-americanos. Em 1932, Franklin Delano Roosevelt foi eleito presidente dos Estados Unidos. Ele acreditava que a política agressiva de intervenções diretas adotadas por seus antecessores necessitava de alterações (...) os mecanismos utilizados para exercer a dominação econômica deveriam ser mais sutis e sofisticados. As novas práticas consolidaram o pleno domínio de Washington sobre os territórios da América Latina, debaixo da aparência de relação cordial entre amigos. Entretanto, após a Segunda Guerra Mundial, foi sepultada a política de boa vizinhança. A América Latina não tardaria a sentir os efeitos dessas alterações da política externa dos Estados Unidos durante a Guerra Fria.

**Fonte:** Mota, M.B. e Braick, P, R. História. São Paulo, Ed. Moderna, 1998. p. 330

## Texto II

A política externa de Trump foi marcada por um isolacionismo arrogante. Com o desprezo às “organizações multilaterais” e até mesmo a aliados tradicionais dos EUA, como Alemanha e França. No entanto, foi na administração Trump que se iniciou a nominada “Guerra Comercial à China”. A partir da eleição de Trump, em 2016, formou-se um consenso no Departamento de Estado (...) de que o grande desafio dos EUA não é mais o “terrorismo” e, sim, a China, e que é preciso contê-la tenazmente.

O governo Biden, após a desastrosa retirada dos EUA do Afeganistão, começou finalmente a realizar o outrora esboçado pivô para o Pacífico, a fim de conter a expansão da China ().

**Fonte:** COSTA Junior, Pedro. A política externa dos EUA para a China. Disponível em <https://jornal.usp.br/artigos/a-politica-externa-dos-eua-para-a-china/> Acessado em 20 jun. 2023

O primeiro texto refere-se à política externa dos Estados Unidos no século XX e o segundo analisa a política externa dos Estados Unidos no século XXI.

- A) A) Indique um traço de continuidade na política externa norte-americana desde o início do século XX até os dias atuais.
- B) B) Explique uma dimensão política dos efeitos a que se refere o autor na frase: “A América Latina não tardaria a sentir os efeitos das alterações da política externa dos Estados Unidos durante a Guerra Fria”.

## FILOSOFIA

Discursivas (2 questões)

Leia o texto abaixo e responda as questões:

“Durante o inverno de 1919-1920, essas considerações me levaram a conclusões que posso agora reformular da seguinte maneira: (1) É fácil obter confirmações ou verificações para quase toda teoria – desde que as procuremos. (2) As confirmações só devem ser consideradas se resultarem de predições arriscadas. (3) Toda teoria científica “boa” é uma proibição: ela proíbe certas coisas de acontecer. Quanto mais uma teoria proíbe, melhor ela é. (4) A teoria que não for refutada por qualquer acontecimento concebível não é científica. A irrefutabilidade não é uma virtude, como freqüentemente se pensa, mas um vício”

**Fonte:** POPPER, Karl. Conjecturas e Refutações. Brasília: Ed. Universidade de Brasília, 1982, p. 66. Adaptado

**QUESTÃO 1** – Para que um discurso seja reconhecido como conhecimento é preciso que tenha um objeto de conhecimento definido, método adequado ao objeto de conhecimento e critério de verdade, também, adequado ao objeto de conhecimento. Qual a diferença entre o objeto de conhecimento científico e o objeto de conhecimento filosófico?

**QUESTÃO 2** - Explique sucintamente o que é critério de verdade, como ele garante a objetividade da ciência e da moralidade (ex: direitos humanos), e a diferença entre a objetividade do conhecimento científico e a objetividade dos princípios morais.

**RASCUNHO**