

Caderno de Provas: 2º DIA – MÓDULO III - Área: Economia e Administração
(TRIÊNIO 2020-2022)

ORIENTAÇÕES GERAIS:

- A duração total desta prova, incluindo o preenchimento da Folha de Respostas, é de **4 horas**. A saída do local de provas só é permitida após **1 hora e 30 minutos**.
- **Será excluído do processo seletivo quem for flagrado mantendo consigo aparelho celular ou qualquer outro aparelho, dispositivo ou componente eletrônico. Esses dispositivos devem ser DESLIGADOS e acondicionados em saco plástico próprio e assim devem permanecer até a saída do local de prova.**
- Não use em sala de prova boné, chapéu, chaveiros de qualquer tipo, óculos escuros ou relógio.
- Se você possui cabelos compridos deve mantê-los presos, deixando as orelhas descobertas.
- Em cima da mesa ou carteira permite-se apenas: documento de identificação; **caneta preta ou azul de corpo transparente e régua transparente**; medicamentos; alimentos, água ou outra bebida em recipiente de corpo transparente sem o rótulo. Todos os demais pertences, **incluindo lápis**, devem ser acondicionados no saco plástico disponibilizado, que deve ter a ponta amarrada e ser mantido embaixo da cadeira ou carteira do candidato.

INÍCIO DA PROVA:

- Se solicitado pelo fiscal, assine a Ata de Sala.
- **CONFIRA, SOMENTE APÓS AUTORIZADO O INÍCIO DAS PROVAS**, se este Caderno de Provas contém **23 páginas numeradas de questões, sendo 20 questões objetivas (provas de Física, Química, Geografia e História) e 10 questões discursivas (provas de Geografia, História e Filosofia)**. Se houver algum problema, solicite ao fiscal a **IMEDIATA** substituição do Caderno de Provas.
- Receba a **Folha de Respostas**, CONFIRA se o NOME e CPF coincidem com o seu e assine-a **IMEDIATAMENTE**.
 - **ATENÇÃO: Nenhuma anotação efetuada neste Caderno de Provas será considerada para correção! Todas as respostas, sejam das questões objetivas ou discursivas, deverão ser anotadas em local apropriado na Folha de Resposta.**

DURANTE A PROVA:

- Não desgrampeie e não retire nenhuma página deste caderno.
- Assine a Lista de Presença com assinatura idêntica à do documento de identificação apresentado.
- Comunique ao fiscal qualquer irregularidade que for observada. Não sendo tomadas pelo fiscal as providências devidas, solicite a presença do Coordenador do Setor na sala ou vá à coordenação do setor depois do final das provas.

FINAL DA PROVA:

- Preste **MUITA ATENÇÃO** ao marcar suas respostas corretamente na Folha de Respostas. **Ela não será substituída em nenhuma hipótese.**
- **Entregue sua Folha de Respostas**, ela é o único documento que será utilizado para correção. Você poderá levar consigo este Caderno de Provas.
- Os 3 (três) últimos candidatos permanecem até o final das provas para assinar a Ata de Sala.

NOME LEGÍVEL:

ASSINATURA:

INSCRIÇÃO: -

----- **ANOTE AQUI O RASCUNHO DE SUAS RESPOSTAS OBJETIVAS** -----

<i>* LEMBRE-SE de anotar suas respostas, tanto objetivas quanto discursivas, na Folha de Respostas, único documento que será utilizado para correção.</i>																			
01		02		03		04		05		06		07		08		09		10	
11		12		13		14		15		16		17		18		19		20	

QUESTÕES OBJETIVAS

FÍSICA

Objetivas

Questões de 01 a 05

QUESTÃO 01 - A Diferença de potencial (d.d.p), também denominada de tensão elétrica (V), é uma grandeza física que está relacionada com o conceito de corrente elétrica. Sem essa tensão não seria possível transportar cargas elétricas, por exemplo, de uma hidrelétrica até as casas, as fábricas, etc. Considerando um caso simples, de uma carga Q, positiva, se movimentando ao longo do eixo x, do ponto X_1 ao ponto X_2 , em uma região onde é definido um campo elétrico constante E com sentido de X_1 a X_2 , qual expressão representa a diferença de potencial $V_2 - V_1$ entre X_2 e X_1 ?

- (A) $V_2 - V_1 = E(X_2 - X_1)$
- (B) $V_2 - V_1 = -QE(X_2 - X_1)$
- (C) $V_2 - V_1 = 0$
- (D) $V_2 - V_1 = -E(X_2 - X_1)$
- (E) $V_2 - V_1 = QE$

QUESTÃO 02 - A luz visível compreende apenas uma pequena parte de todo o espectro eletromagnético. O olho humano é sensível aos comprimentos de onda, que variam de 400 nm a 700 nm, chamado de espectro visível. Com relação às ondas eletromagnéticas e ao espectro visível, avalie as seguintes afirmativas.

- I) As ondas eletromagnéticas necessitam de um meio para se propagarem.
- II) Radiações na faixa do infravermelho apresentam frequência de oscilação maior quando comparadas à luz visível.
- III) Radiações na região do ultravioleta apresentam energias maiores que a luz visível.
- IV) A luz visível, sendo uma onda eletromagnética, não necessita de um meio para se propagar.
- v) A velocidade de propagação da luz depende do meio em que ela se propaga.

Assinale a alternativa que corresponde aos itens **CORRETOS**:

- (A) I, III e V
- (B) III, IV e II
- (C) III, IV e V
- (D) I, IV e V
- (E) I, II e III

QUESTÃO 03 - Para proteger um sistema elétrico de sobrecargas na rede, foi inserido um fusível na entrada de alimentação. Sabendo que a tensão de operação do sistema é de 110 V e fazendo um circuito equivalente, determina-se que a resistência total é de 55 ohms. Calcule a corrente máxima que o fusível deve suportar e a potência elétrica máxima que o equipamento dissipa.

- (A) 1 A e 110 W
- (B) 1,5 A e 165 W
- (C) 2 A e 220 W
- (D) 1A e 165 W
- (E) 2 A e 165 W

QUESTÃO 04 - A Física moderna surgiu entre o final do século 19 e início do século 20. Novas teorias foram elaboradas para explicar fenômenos que eram observados nos laboratórios de pesquisa da época e que intrigavam os cientistas por não encontrarem na Física Clássica teorias que fossem capazes de explicar fenômenos como, por exemplo, o efeito fotoelétrico. Com relação a esse efeito, avalie as seguintes afirmações:

I) O efeito fotoelétrico pode ser explicado considerando o comportamento corpuscular da luz.

II) O efeito fotoelétrico pode ser explicado considerando o comportamento ondulatório da luz.

III) A energia do elétron arrancado do metal devido ao efeito fotoelétrico depende da intensidade da radiação eletromagnética que incide no metal.

IV) A energia do elétron arrancado do metal devido ao efeito fotoelétrico depende da frequência da radiação eletromagnética que incide no metal.

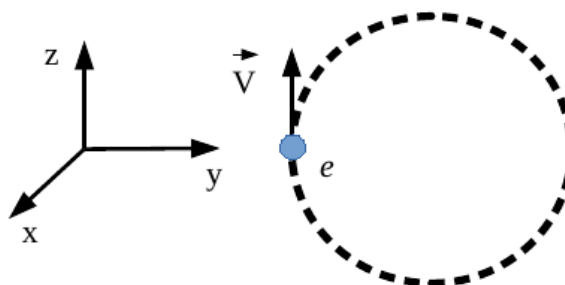
V) A energia do elétron arrancado do metal devido ao efeito fotoelétrico depende da energia do fóton da radiação eletromagnética que incide no metal e da função trabalho para arrancar o elétron do metal.

Assinale a alternativa que corresponde aos itens **CORRETOS**:

- (A) II, III e IV
- (B) I, III e IV
- (C) II, IV e V
- (D) I, IV e V
- (E) III, IV e V

QUESTÃO 05 - O círculo tracejado da figura abaixo representa a trajetória circular de um elétron “e” em uma região onde é definido um campo magnético. Sabendo que o sentido do movimento do elétron é horário (ver figura), qual das alternativas a seguir define corretamente o sentido e direção do campo magnético e a força magnética, respectivamente, no instante em que o elétron ocupa a posição indicada na figura? Use o sistema de coordenadas definido na figura:

- (A) +y e -x
- (B) -x e +z
- (C) -x e +y
- (D) -z e +x
- (E) +z e +y



QUÍMICA

Objetivas

Questões de 06 a 10

CLASSIFICAÇÃO PERIÓDICA DOS ELEMENTOS

																		18																																					
																		2 ^{He} 4,0																																					
																		13		14		15		16		17																													
																		5 ^B 10,8		6 ^C 12,0		7 ^N 14,0		8 ^O 16,0		9 ^F 19,0		10 ^{Ne} 20,2																											
																		13 ^{Al} 27,0		14 ^{Si} 28,1		15 ^P 31,0		16 ^S 32,1		17 ^{Cl} 35,5		18 ^{Ar} 39,9																											
																		21 ^{Sc} 45,0		22 ^{Ti} 47,9		23 ^V 50,9		24 ^{Cr} 52,0		25 ^{Mn} 54,9		26 ^{Fe} 55,8		27 ^{Co} 58,9		28 ^{Ni} 58,7		29 ^{Cu} 63,5		30 ^{Zn} 65,4		31 ^{Ga} 69,7		32 ^{Ge} 72,6		33 ^{As} 74,9		34 ^{Se} 79,0		35 ^{Br} 79,9		36 ^{Kr} 83,8							
																		37 ^{Rb} 85,5		38 ^{Sr} 87,6		39 ^Y 88,9		40 ^{Zr} 91,2		41 ^{Nb} 92,9		42 ^{Mo} 95,9		43 ^{Tc} 98,9		44 ^{Ru} 101,1		45 ^{Rh} 102,9		46 ^{Pd} 106,4		47 ^{Ag} 107,9		48 ^{Cd} 112,4		49 ^{In} 114,8		50 ^{Sn} 118,7		51 ^{Sb} 121,8		52 ^{Te} 127,6		53 ^I 126,9		54 ^{Xe} 131,3			
																		55 ^{Cs} 132,9		56 ^{Ba} 137,3		57-70		72 ^{Lu} 178,5		72 ^{Hf} 178,5		73 ^{Ta} 180,9		74 ^W 183,8		75 ^{Re} 186,2		76 ^{Os} 190,2		77 ^{Ir} 192,2		78 ^{Pt} 195,1		79 ^{Au} 197,0		80 ^{Hg} 200,6		81 ^{Tl} 204,4		82 ^{Pb} 207,2		83 ^{Bi} 209,0		84 ^{Po} 210,0		85 ^{At} 210,0		86 ^{Rn} 222,0	
																		67 ^{Fr} 223,0		88 ^{Ra} 226,0		89-102		103 ^{Lr} 262		104 ^{Rf} 267		105 ^{Db} 268		106 ^{Sg} 271		107 ^{Bh} 272		108 ^{Hs} 270		109 ^{Mt} 276		110 ^{Ds} 281		111 ^{Rg} 280		112 ^{Uub} 285		113 ^{Uut} 284		114 ^{Uuq} 289									

SÉRIE DOS LANTANÍDEOS

57 ^{La} 138,9	58 ^{Ce} 140,1	59 ^{Pr} 140,9	60 Nd 144,2	61 ^{Pm} 146,9	62 Sm 150,4	63 ^{Eu} 152,0	64 ^{Gd} 157,3	65 ^{Tb} 158,9	66 ^{Dy} 162,5	67 ^{Ho} 164,9	68 ^{Er} 167,3	69 Tm 168,9	70 ^{Yb} 173,0
---------------------------	---------------------------	---------------------------	---------------------------	---------------------------	---------------------------	---------------------------	---------------------------	---------------------------	---------------------------	---------------------------	---------------------------	---------------------------	---------------------------

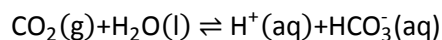
SÉRIE DOS ACTINÍDEOS

89 ^{Ac} 227,0	90 Th 232,0	91 ^{Pa} 231,0	92 ^U 238,0	93 ^{Np} 237,1	94 ^{Pu} 239,1	95 ^{Am} 241,1	96 ^{Cm} 244,1	97 ^{Bk} 249,1	98 ^{Cf} 252,1	99 ^{Es} 252,1	100 ^{Fm} 257,1	101 ^{Md} 258,1	102 ^{No} 259,1
---------------------------	---------------------------	---------------------------	--------------------------	---------------------------	---------------------------	---------------------------	---------------------------	---------------------------	---------------------------	---------------------------	----------------------------	----------------------------	----------------------------

QUESTÃO 06 - Segundo a Teoria das colisões moleculares, existem fatores que influenciam na velocidade de uma reação química e que estão diretamente ligados a essas colisões. Sobre a velocidade das reações químicas, assinale a alternativa **CORRETA**:

- (A) O aumento da superfície de contato entre as moléculas dos reagentes em uma reação química diminui a velocidade da reação.
- (B) A diminuição da concentração dos reagentes diminui a possibilidade de choques entre as moléculas, o que aumenta a velocidade da reação.
- (C) Entre os fatores que influenciam na velocidade de uma reação encontram-se a temperatura, a superfície de contato e a concentração dos reagentes.
- (D) Para que uma colisão entre moléculas reagentes seja eficaz e que ocorra a formação de produtos, é necessário que haja energia suficiente, o que é garantido por uma diminuição na temperatura.
- (E) A elevação da temperatura provoca uma diminuição da energia cinética das moléculas, causando uma diminuição na velocidade da reação.

QUESTÃO 07 - A grande quantidade de CO₂ produzida por veículos e processos industriais é responsável pelo efeito estufa. Outro efeito atribuído ao aumento da concentração de CO₂ se refere à reação do CO₂ da atmosfera com a água do mar, que pode ser representado pelo equilíbrio a seguir, e interpretado segundo o princípio de Le Chatelier:



Sobre as consequências do aumento da concentração de CO₂ na atmosfera, assinale a alternativa **CORRETA**:

- (A) O aumento da concentração de CO₂ na atmosfera está causando uma diminuição na acidez dos oceanos.
- (B) O aumento da concentração de CO₂ na atmosfera não está afetando o equilíbrio.
- (C) O pH médio dos oceanos está diminuindo devido ao aumento da concentração de CO₂ na atmosfera.
- (D) O aumento do CO₂ na atmosfera está diminuindo a quantidade de bicarbonato na água do mar.
- (E) O aumento da concentração de CO₂ na atmosfera desloca o equilíbrio para o lado esquerdo da equação química.

QUESTÃO 08 - A substância 3-pentanol possui isômeros de posição, de cadeia e de função. Esses isômeros podem ser, respectivamente.

- (A) 1-pentanol, ciclopentanol, 3-propanona
- (B) 1-pentanol, 2-metil-3-pentanol, pentanal
- (C) 1-pentanol, 2-metil-3-butanol, ciclopentanona
- (D) 2-pentanol, 3-metil-2-butanol, etil-propil éter
- (E) 2-pentanol, 2-etil-2-pentanol, 2-propanona

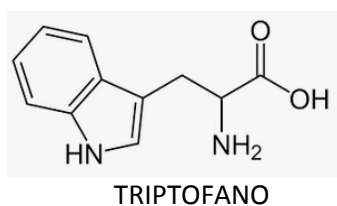
QUESTÃO 09 - Quando uma reação de oxirredução ocorre podemos perceber a transferência de elétrons entre as espécies químicas envolvidas na reação. Observe os seguintes potenciais padrão de redução.

Semi-reação	E°_{red} (V)
$\text{Fe}^{3+} + e^{-} \rightleftharpoons \text{Fe}^{2+}$	0,771
$\text{Ce}^{4+} + e^{-} \rightleftharpoons \text{Ce}^{3+}$	1,440
$\text{Zn}^{2+} + 2e^{-} \rightleftharpoons \text{Zn}^0$	-0,76
$\text{Cu}^{2+} + 2e^{-} \rightleftharpoons \text{Cu}^0$	0,34
$\text{Ag}^{+} + e^{-} \rightleftharpoons \text{Ag}^0$	0,80

Com base nos potenciais fornecidos acima, é possível verificar que:

- (A) a reação $2 \text{Ag}^{+} + \text{Cu}^0 \rightleftharpoons 2 \text{Ag}^0 + \text{Cu}^{2+}$ é espontânea.
- (B) uma lâmina de zinco metálico em contato com uma solução de sulfato de cobre não levará ao desgaste da lâmina de zinco.
- (C) o melhor agente redutor é o Ce.
- (D) o Fe^{3+} recebe elétrons mais facilmente do que o Ce^{4+} .
- (E) a reação $\text{Ce}^{4+} + \text{Fe}^{2+} \rightleftharpoons \text{Ce}^{3+} + \text{Fe}^{3+}$ não é espontânea.

QUESTÃO 10 - Proteína é uma classe de moléculas muito grandes. Uma determinada proteína é formada por centenas de aminoácidos, que são moléculas menores que reagem entre si, formando uma cadeia bastante longa. A sequência de aminoácidos define as funções biológicas das proteínas. Um aminoácido muito importante é o triptofano que, além de participar da estrutura das proteínas, é precursor de neurotransmissores como a serotonina. Dada a sua fórmula estrutural, indique a alternativa **CORRETA**:



- (A) A amina aromática é uma amina primária.
- (B) A fórmula molecular do triptofano é: $\text{C}_{11}\text{N}_2\text{O}_2\text{H}_{12}$
- (C) O carbono do ácido carboxílico é assimétrico.
- (D) O carbono da porção CH_2 está ligado à amina primária.
- (E) Há quatro carbonos na cadeia alifática.

GEOGRAFIA

Objetivas

Questões de 11 a 15

QUESTÃO 11 –

Portugal adota novas regras para compra de imóveis por estrangeiros

Agência Tecere, 19 de janeiro de 2022.

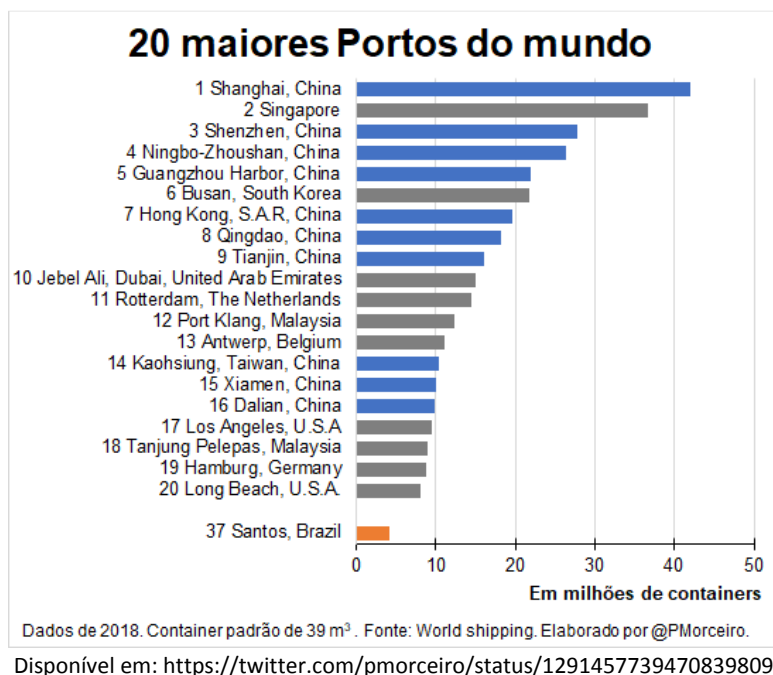
“Nos últimos anos, muitos brasileiros compraram imóveis em Portugal como investimento ou como opção de moradia. Portugal é um país com características únicas, como a segurança, o clima ameno, a qualidade de vida e uma vasta oferta de imobiliário para corresponder à procura vinda dos cidadãos brasileiros. Todavia houve a preocupação em limitar a aquisição de imóveis em zonas de alta densidade demográfica para evitar o aquecimento excessivo desse mercado. No entanto, ainda é possível investir em terrenos para construção de habitação ou imóveis em regiões classificadas como interioranas”.

Disponível em: <http://www.jll.com.br/pt/tendencias-insights/investidor/portugal-adota-novas-regras-para-compra-de-imoveis-e-visto-para-investidores-sofre-mudancas>

Com relação à onda de aquisições de imóveis por brasileiros e estrangeiros em Portugal, assinale a alternativa **CORRETA**:

- A O investimento estrangeiro no mercado imobiliário vem provocando a maior queda da inflação em Portugal em três décadas, o que favorece outros setores.
- B O incentivo à compra de imóveis em regiões do “interior” de Portugal é uma política de estímulo ao adensamento demográfico de áreas pouco povoadas.
- C O incentivo à captação de capital externo em Portugal facilita a obtenção do chamado *golden visa* e estimula especulação imobiliária em centros como Lisboa e Porto.
- D As novas regras para investimento em imóveis em Portugal são uma forma de incentivar a imigração estrangeira no país, independente do seu país de origem.
- E A aquisição de imóveis em Portugal é um desdobramento do recente aumento do investimento estrangeiro no setor de construção civil no país.

QUESTÃO 13 –



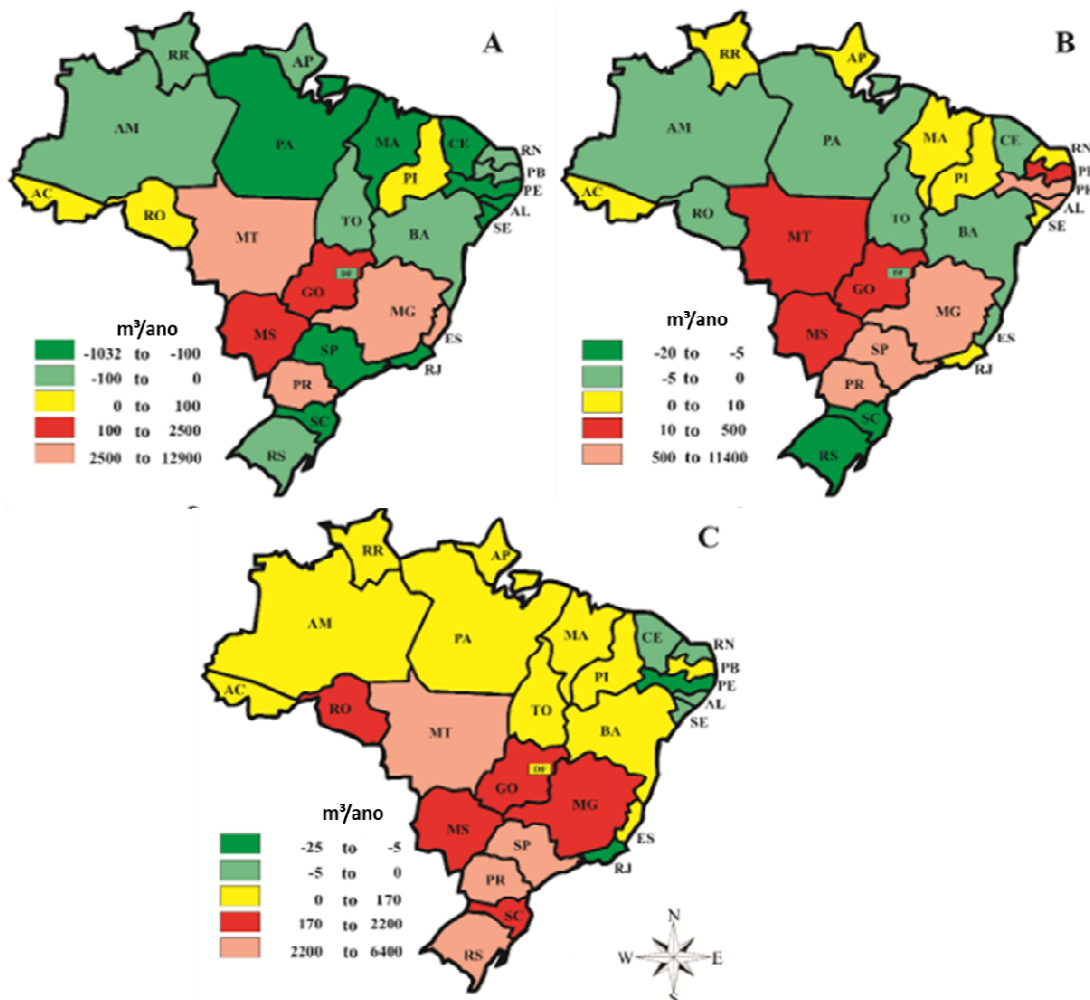
A China possui a maior infraestrutura portuária do mundo e em maio de 2022 seus espaços portuários registraram um aumento da ordem de 3% na movimentação de cargas em relação ao mesmo período no ano anterior, recuperando os níveis anteriores à pandemia da COVID-19. Paralelamente, segundo dados do Ministério do Comércio da China, que também produz as estatísticas sobre portos no país, houve igualmente um aumento do investimento estrangeiro direto em seu setor produtivo: um aumento 20,5% no uso de capital estrangeiro em relação a 2021.

Sobre esses dois fatos, a alternativa **CORRETA** é:

- (A) O aumento dos investimentos produtivos estrangeiros na China têm relação com sua infraestrutura portuária porque esta é a porta de entrada de uma força de trabalho imigrante não qualificada oriunda, sobretudo, do Sudeste Asiático.
- (B) O aumento dos investimentos produtivos estrangeiros na China têm relação com sua infraestrutura portuária porque esta possibilita tanto o acesso a mercados externos para produtos quanto a importação de matérias-primas e insumos.
- (C) O aumento dos investimentos produtivos estrangeiros na China não têm relação com sua infraestrutura portuária, mas, sim, com a baixa competitividade das empresas estatais chinesas produtoras de bens de consumo.
- (D) O aumento dos investimentos produtivos estrangeiros na China não têm relação com sua infraestrutura portuária porque esta é controlada de forma centralizada pelo Estado, que está sob domínio do Partido Comunista Chinês desde 1949.
- (E) O aumento dos investimentos produtivos estrangeiros na China têm relação com sua infraestrutura portuária porque a maior parte dos ativos criados pelas multinacionais têm foco exclusivamente no mercado doméstico chinês.

QUESTÃO 14 – Os mapas abaixo mostram o balanço entre importação e exportação de água virtual por estado brasileiro, no período de 1997-2012. Interprete os mapas abaixo e assinale a alternativa correta.

Exportação internacional líquida de água virtual por estado no Brasil, durante o período de 1997-2012, por tipo de commodities: A) plantações; B) produtos agrícolas processados; C) produtos pecuários. Valores negativos referem-se à importação líquida.

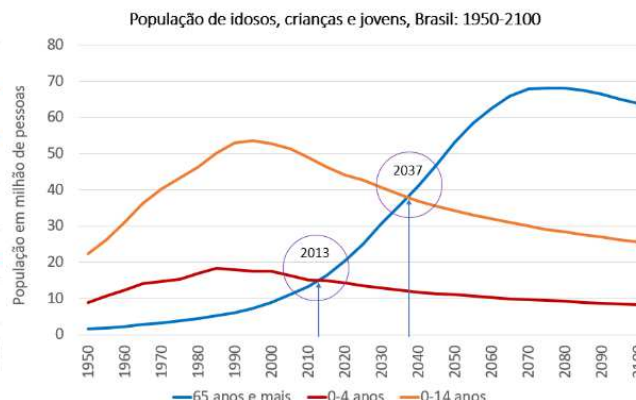
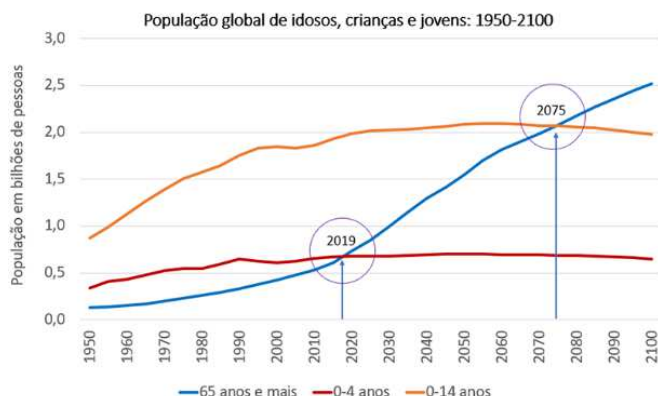


Fonte: SILVA, Vicente De Paulo R. et al. Water footprint and virtual water trade of Brazil. *Water*, v. 8, n. 11, p. 517, 2016

Sobre o balance de importação e exportação de água virtual ilustrado nos mapas acima, assinale a alternativa **CORRETA**:

- (A) O balanço entre importação e exportação de água virtual não afeta o ciclo hidrológico em escala local.
- (B) Todos os estados do sul importam mais do que exportam água virtual através dos produtos agrícolas.
- (C) Os estados do Centro-Oeste (exceto o Distrito Federal) importam mais do que exportam água virtual.
- (D) Minas Gerais é um estado exportador de água virtual para os três tipos de commodities mapeadas.
- (E) Nenhum estado brasileiro aparece como importador de água virtual nos três tipos de commodities mapeadas.

QUESTÃO 15 – Os gráficos abaixo apresentam as projeções de evolução da população mundial e brasileira, por faixas de idade, até o ano de 2100. Com base nas informações dos gráficos, assinale a alternativa **CORRETA**:



Disponível em: <https://www.ecodebate.com.br/2019/06/05/ecodebate-indice-da-edicao-n-3-216-de-05062019/>

- (A) Devido à transição demográfica tardia, o Brasil demorará mais do que a média mundial a ter uma população idosa mais numerosa do que a população jovem.
- (B) A partir de 2075, mais da metade da população mundial terá acima de 65 anos, o que demandará uma intensificação das políticas públicas de apoio aos idosos.
- (C) As elevadas taxas de fecundidade projetadas para a população mundial promoverão uma estabilização do número de crianças no planeta a partir da próxima década.
- (D) O pico da população infantil, no Brasil, deve ocorrer por volta do ano 2100, quando a população jovem terá decaído significativamente.
- (E) Desde os primeiros anos do século XXI, a população absoluta de jovens no Brasil está em constante decréscimo.

HISTÓRIA

Objetivas

Questões de 16 a 20

Questão 1 – Observe a imagem abaixo:



Tenentismo. Reprodução. Disponível em: <https://tab.uol.com.br/faq/o-que-foi-o-tenentismo-as-origens-as-lutas-as-consequencias.htm> Acesso 22 ago. 2022.

Sobre o Movimento Tenentista, é **CORRETO** afirmar:

A charge evoca, simultaneamente, dois eventos da história recente do continente americano. A partir da charge, podemos afirmar que:

- (A) O tenentismo, formado em sua maioria por tenentes e capitães do Exército, foi um movimento de contestação às oligarquias da Primeira República.
- (B) O movimento tenentista tinha como principal bandeira a oposição à participação do Brasil na Segunda Guerra Mundial.
- (C) O tenentismo, ocorrido durante a ditadura do Estado Novo, foi um movimento de sublevação de classes militares contra os altos salários de outros oficiais do Exército.
- (D) O tenentismo, ocorrido durante a ditadura do Estado Novo, foi um movimento de sublevação de classes militares contra os altos salários de outros oficiais do Exército.
- (E) O movimento tenentista defendeu a criação do Partido Tenentista Brasileiro, idealizado e liderado por Luís Carlos Prestes.

QUESTÃO 17 - Observe as imagens a seguir:

Imagem I



Filme "Saludos amigos", de Walt Disney (1942). Disponível em: https://pt.wikipedia.org/wiki/Saludos_Amigos. Acesso em: 23/08/2022.

Imagem II



Filme Rio, de Carlos Saldanha - Pixar (2011). Disponível em: <https://planetcapas.wixsite.com/site>. Acesso em: 23/08/2022.

Sobre a Política da Boa Vizinhança e a produção cultural a respeito da América Latina, é **CORRETO** afirmar que:

- (A) A aproximação cultural entre Brasil e Estados Unidos no contexto da Segunda Guerra Mundial favoreceu um conjunto de acordos com os países do Eixo em termos de trocas intelectuais e culturais.
- (B) A Política da Boa Vizinhança se caracterizou pelas diversas intervenções militares, lideradas pelos Estados Unidos nos países sul-americanos, em especial nas décadas de 1950 e 1960.
- (C) O afastamento entre Brasil e Estados Unidos no contexto da Segunda Guerra Mundial fez com que a produção de filmes sobre a América Latina fosse pautada em estereótipos negativos dos personagens Pato Donald, Zé Carioca e Carmen Miranda.
- (D) Personagens como Pato Donald, Zé Carioca e Carmen Miranda fizeram parte do imaginário cultural a respeito dos países sul-americanos nos anos 1940 e algumas de suas características são retomadas em produções fílmicas sobre o Brasil hoje.
- (E) A Política da Boa Vizinhança e as produções cinematográficas não estiveram ligadas a questões políticas do contexto do fim da Segunda Guerra Mundial, sendo expressão do vínculo cultural histórico entre Brasil e Estados Unidos.

QUESTÃO 18 - Leia o trecho abaixo:

“A negação do Holocausto e a minimização ou distorção dos fatos do Holocausto é uma forma de antissemitismo. As pessoas que negam o Holocausto ignoram as massivas evidências daquele evento histórico, e insistem em dizer que o Holocausto é um mito inventado pelas Tropas Aliadas, pela União Soviética, e pelos judeus para atingir seus objetivos específicos [...] Os ideólogos do Negacionismo do Holocausto negam ou minimizam os efeitos do Holocausto, e afirmam que o assassinato sistemático de milhões de judeus, ciganos, eslavos etc. é uma mentira criada e mantida pelos vencedores da Segunda Guerra Mundial em estreita aliança com os judeus sionistas fundadores do Estado de Israel.”

Fonte: Negadores do Holocausto e desinformação pública. Enciclopédia do Holocausto: United States Holocaust Memorial Museum.
<https://encyclopedia.ushmm.org/content/pt-br/article/holocaust-deniers-and-public-misinformation>.

A respeito do negacionismo do Holocausto, é **CORRETO** afirmar que:

- (A) A fundação do Estado de Israel está associada ao diálogo entre grupos negacionistas do Holocausto e sionistas, que se articulam sobretudo após o fim da Segunda Guerra Mundial.
- (B) Ao longo da Segunda Guerra Mundial, os países do Eixo se articularam com a União Soviética em busca da criação de mecanismos políticos para atingir fins específicos, tais como a negação do Holocausto.
- (C) O negacionismo do Holocausto é um fenômeno de falsificação histórica, baseado na negação das análises históricas da Segunda Guerra Mundial, particularmente sobre o assassinato de milhões de vítimas do nazismo.
- (D) O negacionismo do Holocausto, surgido na década de 1920, é um fenômeno de distorção sobre a história da Segunda Guerra Mundial, mas não tem características antissemitas.
- (E) O negacionismo do Holocausto foi produzido a partir de mitos inventados pela União Soviética e Tropas Aliadas, que atribuíram uma identidade antissemita aos nazistas para justificar a Segunda Guerra Mundial.

QUESTÃO 19 - Leia os trechos abaixo:

Trecho I

“Em 1970, vivia-se no Brasil o período de maior popularidade do regime, sob a presidência de Emílio Garrastazu Médici, durante o “milagre econômico”, e a vitória esportiva foi incorporada e associada a esse momento positivo. Contudo, estavam também no auge a violência política no país, os presos políticos e a tortura, e o evento foi, nesse momento, uma maneira de o regime desviar a atenção desses crimes. Durante o período Médici, especialmente após a edição do Ato Institucional 5 (AI-5), concentra-se o maior número de mortos e desaparecidos políticos da última ditadura civil-militar”.

Fonte: MAGALHÃES, Livia Gonçalves. Com a taça nas mãos: Sociedade, Copa do Mundo e ditadura no Brasil e na Argentina. Rio de Janeiro: Lamparina/FAPERJ, 2014, p. 14

Trecho II

“O clima de euforia favoreceu o sucesso da propaganda oficial. Slogans como “Ninguém segura o Brasil”, “Ontem, hoje, sempre: Brasil”, “Você constrói o Brasil”, “O Brasil é feito por nós”, “O Brasil merece o nosso amor” e “Pra frente Brasil” ficaram marcados como símbolo daquele momento histórico que parecia transportar o país para o futuro”

Fonte: CASTRO NETTO, David Antônio de. “Nossos comerciais por favor!": Ditadura Militar e Propaganda no Brasil. Tese (Doutorado), Programa de Pós-Graduação em História, Universidade Federal do Paraná, 2018, p. 84.

Em relação à ditadura civil-militar brasileira e a Copa do Mundo de 1970, é **CORRETO** afirmar que:

- (A) A Copa do Mundo de 1970 foi utilizada como um instrumento de propaganda pela ditadura civil-militar, em meio a um período marcado tanto pelo “milagre econômico” quanto pelo aumento da violência política.
- (B) A ditadura civil-militar se distanciou das propagandas como forma de construção de consenso político, deixando isto para a imprensa livre, que lucrava com esta iniciativa durante a década de 1970.
- (C) A Copa do Mundo de 1970 não teve relação com a organização de grupos que lutavam pela democracia no Brasil, os quais não se posicionavam sobre a propaganda política associada ao esporte, em especial o futebol.
- (D) A Copa do Mundo de 1970, vencida pelo Brasil, se transformou na principal justificativa para o aumento de impostos associados ao “milagre econômico”, momento de declínio econômico da ditadura civil-militar.
- (E) Slogans como “Pra frente Brasil” e “Ninguém segura o Brasil” marcam o fim do clima de euforia após a conquista da Copa do Mundo de 1970 e, com isso, a ditadura civil-militar deixa de praticar a perseguição a opositores políticos.

QUESTÃO 20 - Observe a imagem.



“30 anos da Campanha Diretas Já”. Agência Senado. Disponível em:
<https://www.flickr.com/photos/agenciasenado/12745267283/in/photostream/> Acesso. 22/08/2022

A respeito da campanha pelas “Diretas Já!”, é possível afirmar que:

- (A) A campanha das “Diretas Já!” ficou marcada pela defesa da promulgação da Lei de Anistia aos militares perseguidos pela ditadura civil-militar.
- (B) A campanha pelas “Diretas Já!” advogava em defesa da revogação do bipartidarismo e do retorno do pluripartidarismo.
- (C) A campanha das “Diretas Já!” foi um movimento em defesa da anulação dos Atos Institucionais implementados ao longo da ditadura civil-militar.
- (D) A campanha das “Diretas Já!” foi um movimento suprapartidário em defesa do retorno das eleições diretas para a presidência da República.
- (E) A campanha das “Diretas Já!” foi um movimento de reação à instalação da Comissão Especial sobre Mortos e Desaparecidos Políticos.

QUESTÕES DISCURSIVAS

* Lembre-se: este Caderno de Provas não será usado para correção, motivo pelo qual você poderá levá-lo para casa ao término da prova. Para cada uma das questões a seguir há um local apropriado na Folha de Respostas (único documento que será utilizado para correção, tanto das questões objetivas quanto das questões discursivas)

GEOGRAFIA

Discursivas (4 questões)

QUESTÃO 1 –

Por que a invasão da Crimeia em 2014 é tão relevante agora?

Por BBC News Brasil, 1 de março de 2022

“No início de 2014, a Crimeia se tornou foco de uma das piores crises entre a Rússia e países como EUA e Reino Unido desde a Guerra Fria, depois que o ex-presidente da Ucrânia, o líder pró-russo Viktor Yanukovich, foi deposto após uma série de protestos. O povo ucraniano estava dividido entre aqueles que queriam uma maior integração com a Rússia e aqueles que apoiavam uma aliança com a União Europeia. E Moscou decidiu intervir. Ao longo de fevereiro de 2014, o presidente russo estava enviando discretamente milhares de tropas adicionais para as bases que a Rússia tinha na Crimeia”.

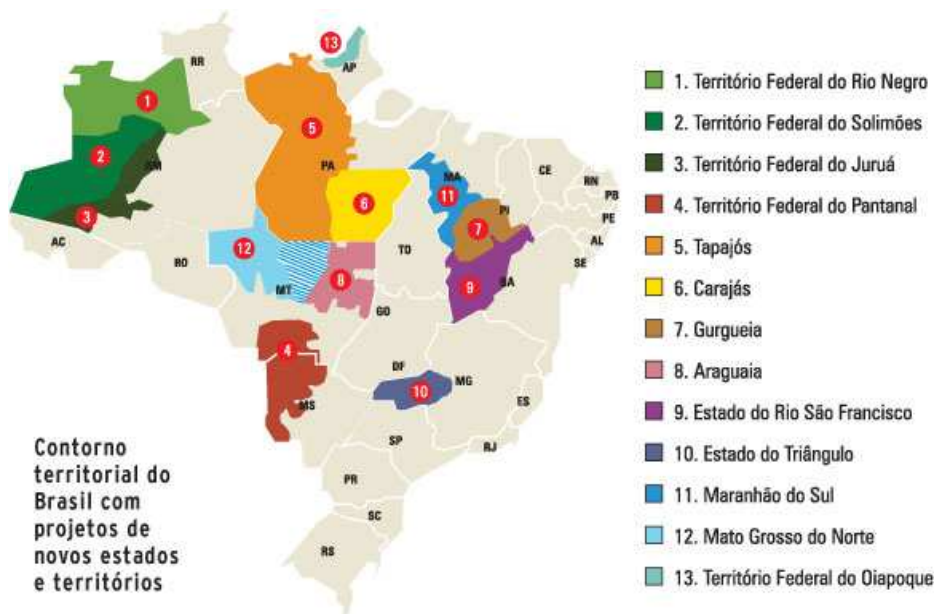
Disponível em: <https://www.redalyc.org/articulo.oa?id=451744820346>

Com relação à disputa pela Península da Crimeia envolvendo Ucrânia e Rússia, no contexto atual da guerra entre os dois países aponte **TRÊS** razões pelas quais essa região se reveste de importância para os envolvidos nesse conflito.

QUESTÃO 2 –

O Brasil pode ganhar novos estados. Mas qual o passo a passo para isso?

Gazeta do Povo, 17 de agosto de 2022



“Você certamente cresceu sabendo que o Brasil tem apenas 26 estados, além do Distrito Federal. Mas algumas propostas que tramitam há tempos no Congresso querem ampliar esse número e criar novas unidades dentro da federação. A depender dessas ideias, Tapajós, Carajás, Maranhão do Sul, Pampa, Guanabara e tantos outros territórios virariam novas estrelas na constelação da bandeira brasileira”.

Disponível em: <https://www.gazetadopovo.com.br/república/o-brasil-pode-ganhar-novos-estados-mas-qual-o-passo-a-passo-para-isso/>

Acerca da criação de novos estados e territórios federais, responda:

A) Cite **DUAS** razões que são apresentadas como justificativas para a criação de novos estados da federação.

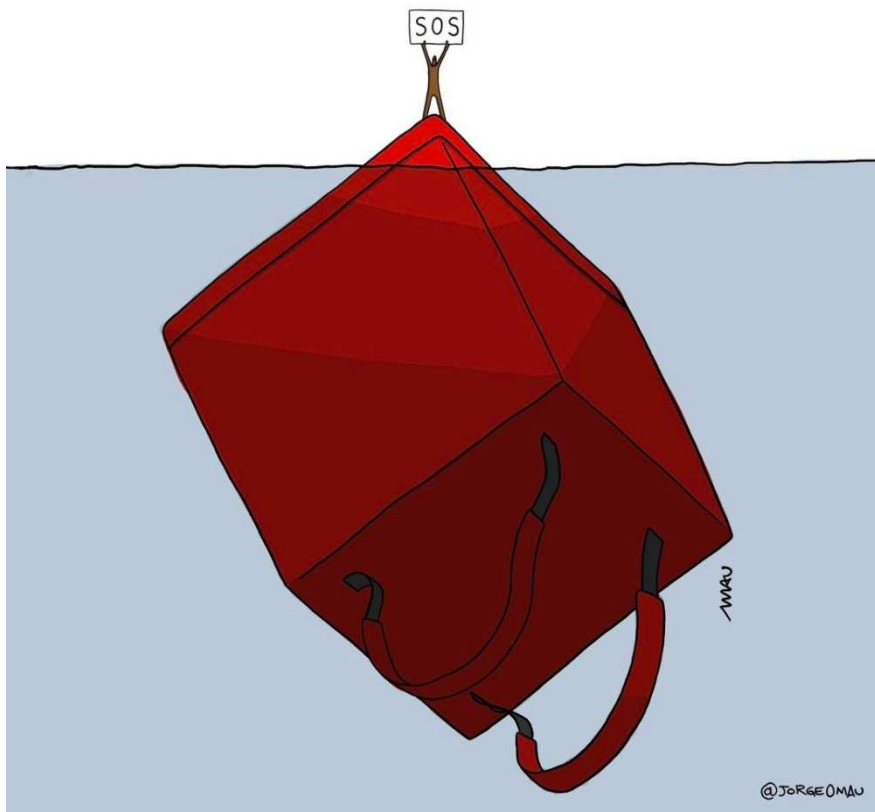
B) Apresente **UM** argumento desfavorável à criação de novos estados.

QUESTÃO 3 – No início de 2019, segundo dados da Pesquisa Nacional por Amostra de Domicílios (PNAD), 3,8 milhões de brasileiros tinham no trabalho por aplicativo sua principal fonte de renda. [...]

Estamos acompanhando em ato uma nova forma de controle, gerenciamento e organização do trabalho, que está amplamente relacionada ao trabalho mediado por plataformas digitais mas não se restringe a ele; trata-se de uma tendência global [...] Essa se refere à materialização de décadas de transformações políticas do mundo do trabalho, apresentando-se como tendência que permeia generalizadamente o mundo do trabalho, possibilitando-nos pensar em termos de consolidação do trabalhador como trabalhador *just-in-time*. [...]

É possível também conceituá-la como um amplo processo de informalização do trabalho, processo que traz mudanças qualitativas para a própria definição de trabalho informal. Mostra-se complexa e poderosa na redefinição das relações de trabalho, podendo ser compreendida como mais um passo no processo de flexibilização do trabalho, ao mesmo tempo que concorre com as terceirizações na forma como as conhecemos nas últimas décadas.

Fonte: ABÍLIO, Ludmila Costhek. Uberização: a era do trabalhador just-in-time? **Estudos avançados**, v. 34, p. 111-126, 2020.



Fonte: Reprodução Instagram @jorgeomau

De acordo com o texto e a charge acima, responda:

A) A qual processo o texto e a charge se referem?

B) Cite e explique **DOIS** fatores que caracterizam esse tipo de ocupação e levam à precarização do trabalho.

QUESTÃO 4 -

Pesquisadora levanta efeitos negativos do turismo pelo mundo

Por: Flávia Mantovani - G1, em São Paulo - 31/01/2014 06h30 - Atualizado em 31/01/2014 09h17

“Uma praia paradisíaca na Tailândia que se transformou em uma pista de dança para festas de jovens estrangeiros regadas a drogas e álcool. Um vilarejo perdido na Amazônia boliviana que ficou famoso após um israelense se perder na selva e hoje recebe hordas de mochileiros em busca de uma aventura parecida. Uma turista que vai a um vilarejo do Mali com uma visão romântica da África dos filmes de Hollywood e se surpreende ao deparar-se com a realidade extremamente pobre do lugar.

Por meio de exemplos práticos como esses, um novo documentário americano lança luz sobre um tema que poucas vezes passa na cabeça de quem viaja de férias: o impacto nem sempre positivo que o turismo provoca no meio ambiente, na economia e na cultura de localidades no mundo todo, especialmente em países pobres e emergentes.

Gravado ao longo de 14 anos pela antropóloga Pegi Vail, o filme “Gringo Trails” acompanha, por meio de imagens in loco e entrevistas com guias, turistas e escritores especializados em viagens, as transformações que a chegada em massa de turistas provocam em lugarejos de países como Tailândia, Butão, Mali e Bolívia.

Vail identifica uma dinâmica que se repete em vários lugares do mundo, e que faz parte, segundo ela, do fenômeno da “globalização do turismo”. Primeiro, um lugar remoto é “descoberto” por algum aventureiro estrangeiro. A notícia se espalha, guias de turismo passam a escrever sobre o local e uma onda de viajantes – especialmente jovens mochileiros – começam a ir para lá.”

Turismo sustentável pode preservar o meio ambiente?

Por: Ana Maria – Agência Envolverde Jornalismo - 30/06/2020

“O turismo vem crescendo pouco a pouco a cada ano, de 2017 para 2018 houve um crescimento de 6%, e de 2018 para 2019 a expectativa era de um aumento de 3% a 4%. Por um lado este setor é predatório e está provocando diversos impactos no meio ambiente, por outro, um turismo responsável e sustentável pode colaborar com a preservação da natureza.

O Turismo Sustentável surge como resposta para o turismo em massa que tem como impacto a degradação dos destinos visitados. Seu objetivo é atender as necessidades dos destinos de viagem e dos turistas simultaneamente.

‘Se por um lado o turismo predatório pode levar ao esgotamento dos recursos naturais, assim como à descaracterização cultural e desequilíbrio social, o turismo sustentável é composto pelos mesmos pilares do desenvolvimento sustentável – eficiência econômica, justiça social e prudência ecológica.’ – ICMBio”

Como se pode ver nos textos acima, o turismo é uma atividade econômica relevante, mas que pode trazer tanto benefícios quanto malefícios para a sociedade e o meio ambiente. Sobre a atividade turística no Brasil e no mundo, responda:

A) Por que os países pobres e emergentes são os que mais sofrem com o turismo predatório e a degradação ambiental provocada por esta atividade?

B) Apresente **TRÊS** argumentos que atestem que o turismo sustentável pode ajudar na conservação do meio ambiente?

HISTÓRIA

Discursivas (4 questões)

QUESTÃO 1 - Leia os trechos abaixo.

Trecho I

“Em 1916, em meio à guerra, Marcel Duchamp (1887-1968) produzia a obra Roda de Bicicleta. Nem a roda servia para andar, nem o banco servia para sentar. Algo aparentemente irracional, ilógico, diriam muitos (...). Mais do que uma outra forma de produzir arte, Duchamp estava propondo uma outra forma de ver a arte, de olhar para o mundo. (...) Depois de sua Roda de Bicicleta, o mundo das artes não seria mais o mesmo. Depois da Primeira Guerra Mundial, o mundo não seria mais o mesmo.”

Fonte: CAMPOS, Flavio de; MIRANDA, Renan Garcia (Colab.). Escrita da historia: ensino medio: volume unico. Sao Paulo: Escala Educacional, 2005. 656p. 3 ex.

Trecho II

"A humanidade sobreviveu. Contudo, o grande edifício da civilização do século XX desmoronou nas chamas da guerra mundial, quando suas colunas ruíram. Não há como compreender o Breve Século XX sem ela. Ele foi marcado pela guerra. Viveu e pensou em termos de guerra mundial, mesmo quando os canhões se calavam e as bombas não explodiam."

Fonte: HOBSBAWM, Eric. A Era dos Extremos. São Paulo: Companhia das Letras, 1995, p. 30.

A) Aponte **UMA** razão para que a Primeira Guerra Mundial seja apontada como marco de uma nova forma de ver o mundo.

B) Explique como, a partir da Primeira Guerra Mundial, o temor de uma nova guerra passou a fazer parte do cotidiano.

QUESTÃO 2 - Leia os trechos abaixo:

Trecho I

“Desde pelo menos a conferência de Mário de Andrade, “O Movimento Modernista”, de 1942, a Semana de Arte Moderna, de fevereiro de 1922, tem sido considerada o marco inaugural do modernismo. Em 1922, já estavam firmadas as duas preocupações centrais do movimento em sua primeira fase (1917-1924). A primeira tinha a ver com a necessidade de atualizar a produção artística feita no país a um novo tempo, o que justificava a polêmica com os chamados “passadistas”. A segunda dizia respeito ao ingresso do país no concerto das nações cultas, isto é, no universo moderno. [...]”

Fonte: JARDIM, Eduardo. Apontamentos sobre o modernismo. In: Estudos Avançados, 36 (104), 2022).

Trecho II

“ [...] os dois extremos do caráter modernista, o internacionalista, procedente do contato com a Europa e em particular com Paris, e a pressão da realidade local, a chamar o artista para o seu espaço, tradições e contradições, através do pluralismo cultural de um país como o Brasil, fariam com que surgisse, a partir do modernismo, segundo a pesquisadora Telê Ancona Lopez, uma nova perspectiva de atuação, a propor um duplo caminho: a) romper com a arte de importação; b) pesquisar o popular. Ou seja, através do dado popular, restaurar a dignidade da língua e das manifestações populares a influir na literatura. [...]”

Fonte: AMARAL, Aracy. O modernismo brasileiro e o contexto cultural dos anos 20. In: Revista USP. São Paulo, n. 94, 2012, p. 18.

Sobre o movimento modernista, oficialmente inaugurado com a Semana de Arte Moderna de 1922:

A) Cite **UMA** crítica do movimento modernista às expressões de arte desenvolvidas no Brasil dos anos 1920.

B) Explique **UMA** característica do movimento modernista, levando em consideração o contexto sociocultural do Brasil naquele momento.

QUESTÃO 3 – Leia o trecho a seguir:

“Em 1919 e 1920, a Itália foi varrida por greves e movimentos sociais diversos, que culminaram com um fato que muito impressionou os contemporâneos: a ocupação das fábricas pelos operários, o que para muitos pareceu o início de uma nova revolução bolchevique. O movimento deixou profundas marcas naqueles que o presenciaram. Foi nesse contexto que o fascismo começou a aparecer [...]. Partindo de várias regiões da Itália, milhares de milicianos fascistas (os *camisas negras*) invadiram a capital, ocupando prédios públicos e estações ferroviárias. O Exército poderia tê-los dispersado com facilidades, mas o rei Vittorio Emanuele III recusou-se a decretar o estado de sítio. Ao contrário, convidou Mussolini a integrar o governo. A transformação estava feita: o fascismo era governo e Mussolini o primeiro-ministro da Itália”.

Fonte: BERTONHA, João Fábio. Fascismo, nazismo, integralismo. São Paulo: Editora Ática, 2006, p. 14.

Sobre a ascensão do fascismo, oficialmente ocorrida em 1922, responda

A) Cite **DUAS** características do fascismo italiano.

B) Explique a relação entre o temor de uma revolução comunista (bolchevique) e a Marcha sobre Roma (1922) que dá início ao governo fascista na Itália.

QUESTÃO 4 - Leia os trechos abaixo:

Trecho I

“Em 1985, Mikhail Gorbachov [...] assumiu o poder no Kremlin, lançando as políticas reformistas da *glasnot* (transparência) e da *perestroika* (reestruturação). A nova liderança desencadeou, no plano interno, uma política de descentralização e abertura política e econômica. Fomentou-se a ampliação de um setor mercantil e maior associação ao capital estrangeiro”.

Fonte: VIZENTINI, Paulo Fagundes. História do século XX. 3ª ed. Porto Alegre: Leitura XXI, p. 170

Trecho II

“Entre 1985 e 1991, a União Soviética, tentando enfrentar desafios internos e externos que se acumulavam, passou por um período de profundas turbulências: a *perestroika* e a *glasnot*. [...] Diante dos impasses, num jogo político cerrado e exacerbado por tensões crescentes, a segunda superpotência mundial desintegrou-se.”

Fonte: REIS FILHO, Daniel Aarão. As Revoluções Russas e o Socialismo Soviético. São Paulo: Editora Unesp, 2003, p. 135).

Sobre a crise e desintegração da União Soviética, responda:

A) Indique **UMA** diferença entre a *glasnot* e a *perestroika*.

B) Qual foi o principal resultado do fracasso dessas políticas reformistas para os países do bloco soviético?

FILOSOFIA

Discursivas (2 questões)

QUESTÃO 1 - Considerando a noção de Aristóteles de que o ser das coisas se estrutura a partir de quatro causas (material, formal, eficiente e final), quais são as razões de ser do novo telescópio espacial da NASA, o James Webb?

QUESTÃO 2 - Nas Confissões, capítulo XXIII, Felicidade e verdade, Agostinho escreve: "encontrei muitos que gostam de enganar, mas ninguém que quisesse ser enganado". Considera-se que uma pessoa alcançou a maioria quando consegue discernir, por seus próprios meios, entre o verdadeiro e o falso. Assim, a pessoa deve manter seu compromisso com a verdade e se livrar do engano.

Para Agostinho, quais são os caminhos para alcançar a verdade? São compatíveis entre si?

RASCUNHO