

## Caderno de Provas: **2º DIA – MÓDULO III - Área: Humanas**

(TRIÊNIO 2019-2021)

### ORIENTAÇÕES GERAIS:

- A duração total desta prova, incluindo o preenchimento da Folha de Respostas, é de **4 horas**. A saída do local de provas só é permitida após **1 hora e 30 minutos**.
- **Será excluído do processo seletivo quem for flagrado mantendo consigo aparelho celular ou qualquer outro aparelho, dispositivo ou componente eletrônico. Esses dispositivos devem ser DESLIGADOS e acondicionados em saco plástico próprio e assim devem permanecer até a saída do local de prova.**
- É obrigatória, por parte de todos os envolvidos no processo seletivo, a utilização de máscara facial que cubra completamente a boca e o nariz.
- Não use em sala de prova boné, chapéu, chaveiros de qualquer tipo, óculos escuros ou relógio.
- Se você possui cabelos compridos deve mantê-los presos, deixando as orelhas descobertas.
- Em cima da mesa ou carteira permite-se apenas: documento de identificação; **caneta preta ou azul de corpo transparente e régua transparente**; medicamentos; alimentos, água ou outra bebida em recipiente de corpo transparente sem o rótulo. Todos os demais pertences, **incluindo lápis**, devem ser acondicionados no saco plástico disponibilizado, que deve ter a ponta amarrada e ser mantido embaixo da cadeira ou carteira do candidato.

### INÍCIO DA PROVA:

- Se solicitado pelo fiscal, assine a Ata de Sala.
- **CONFIRA, SOMENTE APÓS AUTORIZADO O INÍCIO DAS PROVAS**, se este Caderno de Provas contém **23 páginas numeradas de questões, sendo 20 questões objetivas (provas de Física, Química, Geografia e História) e 10 questões discursivas (provas de Geografia, História e Filosofia)**. Se houver algum problema, solicite ao fiscal a IMEDIATA substituição do Caderno de Provas.
- Receba a **Folha de Respostas**, CONFIRA se o NOME e CPF coincidem com o seu e assine-a **IMEDIATAMENTE**.
  - **ATENÇÃO: Nenhuma anotação efetuada neste Caderno de Provas será considerada para correção! Todas as respostas, sejam das questões objetivas ou discursivas, deverão ser anotadas em local apropriado na Folha de Resposta.**

### DURANTE A PROVA:

- Não desgrampeie e não retire nenhuma página deste caderno.
- Assine a Lista de Presença com assinatura idêntica à do documento de identificação apresentado.
- Comunique ao fiscal qualquer irregularidade que for observada. Não sendo tomadas pelo fiscal as providências devidas, solicite a presença do Coordenador do Setor na sala ou vá à coordenação do setor depois do final das provas.

### FINAL DA PROVA:

- Preste MUITA ATENÇÃO ao marcar suas respostas corretamente na Folha de Respostas. **Ela não será substituída em nenhuma hipótese.**
- **Entregue sua Folha de Respostas**, ela é o único documento que será utilizado para correção. Você poderá levar consigo este Caderno de Provas.
- Os 3 (três) últimos candidatos permanecem até o final das provas para assinar a Ata de Sala.

NOME LEGÍVEL: .....

ASSINATURA: .....

INSCRIÇÃO:      -

----- **ANOTE AQUI O RASCUNHO DE SUAS RESPOSTAS OBJETIVAS** -----

<i>* LEMBRE-SE de anotar suas respostas, tanto objetivas quanto discursivas, na Folha de Respostas, único documento que será utilizado para correção.</i>																			
01		02		03		04		05		06		07		08		09		10	
11		12		13		14		15		16		17		18		19		20	

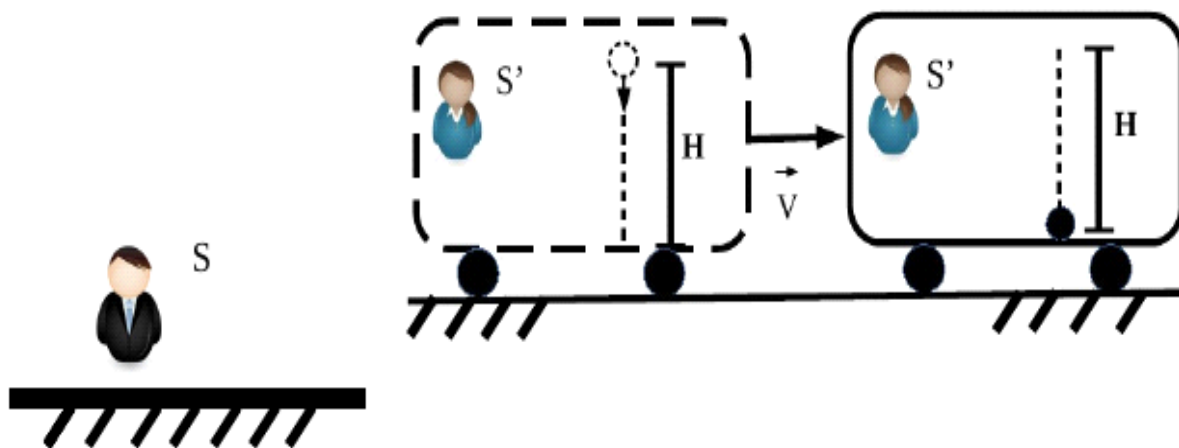
## QUESTÕES OBJETIVAS

### FÍSICA

#### Objetivas

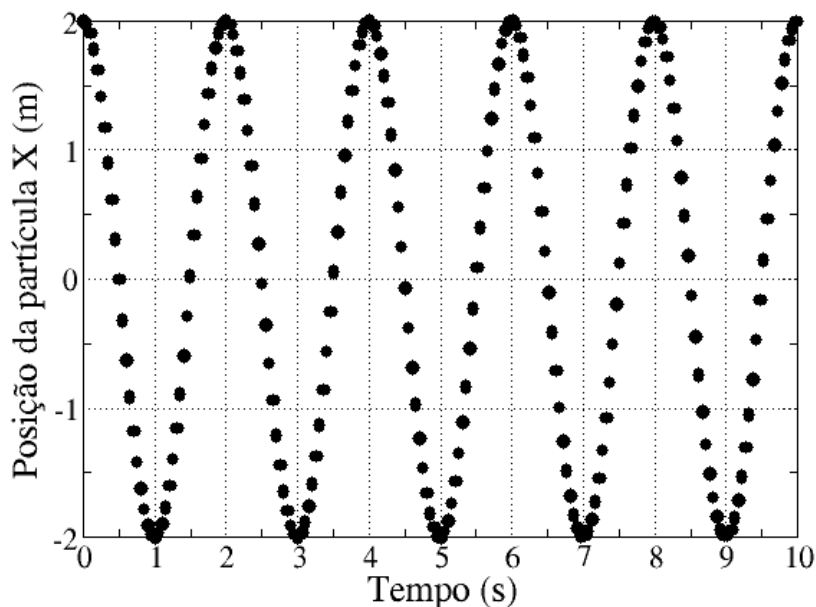
#### Questões de 01 a 05

**QUESTÃO 01** - Um observador  $S'$  dentro de um vagão, que está se deslocando com velocidade  $v$  constante para a direita em relação a um observador  $S$  que se encontra fora do trem e em repouso em relação à Terra, observa a queda livre de uma esfera que estava inicialmente presa no teto do vagão a uma altura  $H$  do piso do vagão (ver desenho abaixo). Como é de se esperar, a trajetória vista pelo observador  $S'$  que está em repouso em relação ao vagão, é uma linha vertical que vai desde o teto até o piso do vagão e o tempo de queda é igual a  $(2gH)^{1/2}$ . Considerando a Terra como sendo um referencial inercial, e comparando  $v$  com a velocidade  $c$  da luz no vácuo, podemos afirmar que o tempo de queda medido pelo observador em  $S$  será:



- (A) igual ao tempo de queda medido por  $S'$  e esse fato independe da magnitude da velocidade  $v$  do vagão.
- (B) maior que o tempo de queda medido por  $S'$  porque a trajetória vista pelo observador  $S$  é uma parábola.
- (C) menor que o tempo de queda medido por  $S'$  se a razão  $v/c$  é muito menor que 1.
- (D) maior que o tempo de queda medido por  $S'$  se a razão  $v/c$  é muito próxima de 1.
- (E) menor que o tempo de queda medido por  $S'$  se a razão  $v/c$  é muito próxima de 1.

**QUESTÃO 02** - Na vida cotidiana, os movimentos harmônicos são bastante frequentes. São exemplos, os movimentos de uma mola, de um pêndulo e de uma corda de violão. Exemplo bem prático é a aplicação de molas em veículos que servem para controlar a altura do automóvel e influenciam diretamente na estabilidade da condução. Abaixo, temos um gráfico que mostra a posição  $X$  em função do tempo de uma partícula de massa  $m = 1$  kg que é colocada em uma das extremidades da mola, na posição vertical, enquanto a outra extremidade é fixada. Assim, é possível puxar a massa, soltando-a imediatamente depois, e estudar o seu movimento sob a influência da força restauradora que atua sobre ela.



Usando as informações contidas nesse gráfico (posição em função do tempo), analise as seguintes afirmações sobre o movimento harmônico simples que a partícula executa.

- I) a frequência do movimento é igual a 2 Hz.
- II) a frequência angular do movimento é igual a  $\pi$  rad/s.
- III) a força restauradora da mola é  $F = -(\pi^2 \text{ N/m}) X$ .
- IV) a força restauradora da mola depende do peso da massa  $m$  que está pendurada na mola.

Assinale a alternativa **CORRETA**:

- (A) as afirmativas I e IV são verdadeiras.
- (B) as afirmativas I e III são verdadeiras.
- (C) as afirmativas II e IV são verdadeiras.
- (D) as afirmativas II e III são verdadeiras.
- (E) as afirmativas I e IV são falsas.

**QUESTÃO 03** - Um estudante quer iluminar um ambiente com uma lâmpada com especificações de fábrica de 24 W e 6 V. No entanto, ele só tem uma fonte de 12 V e alguns resistores que pode usar com a fonte para montar um circuito elétrico e acender a lâmpada. Qual o valor do resistor que ele deve usar em série com a fonte e lâmpada para atender às especificações de fábrica da lâmpada?

- (A) 3,0  $\Omega$
- (B) 6,0  $\Omega$
- (C) 2,5  $\Omega$
- (D) 1,5  $\Omega$
- (E) 9,0  $\Omega$

**QUESTÃO 04** - No nosso cotidiano as ondas eletromagnéticas estão por toda parte: ondas devido às transmissões de rádio, TV e também pelo sistema de telefonia celular. Esses são apenas alguns exemplos das diversas aplicações usando ondas eletromagnéticas. Temos também as radiações visíveis como a luz proveniente do Sol, de lâmpadas e telas LCD.

Qual das seguintes alternativas é a **CORRETA**?

- (A) Ondas eletromagnéticas são capazes de transportar cargas eletromagnéticas.
- (B) O comprimento de uma onda eletromagnética não depende do meio.
- (C) Somente no vácuo podemos usar a relação  $v = f \lambda$ , onde  $v$  é a velocidade da onda,  $f$  é a frequência e  $\lambda$  é o comprimento de onda.
- (D) A frequência das ondas eletromagnéticas depende do meio no qual se propagam.
- (E) O arco-íris é a dispersão da luz branca que é causada pela diferença de velocidade de ondas de frequências diferentes no mesmo meio.

**QUESTÃO 05** - Uma abelha emite um zumbido característico, batendo suas asas 450 vezes por segundo. Durante um voo retilíneo, ela mantém a velocidade uniforme de 10 m/s em relação ao solo. Se uma pessoa corre dela com uma velocidade de 5 m/s, também em relação ao solo, assinale a alternativa **CORRETA**:

- (A) ela ouve o zumbido da abelha mais agudo, pois ela se afasta da abelha.
- (B) ela ouve o zumbido da abelha mais agudo, pois a abelha se aproxima.
- (C) ela ouve o zumbido da abelha mais grave, pois a abelha se aproxima.
- (D) ela ouve o zumbido da abelha na mesma frequência característica, pois a frequência não depende da velocidade.
- (E) ela ouve o zumbido da abelha mais grave, pois a pessoa está se movendo.



**QUESTÃO 07** - O naftaleno ( $C_{10}H_8$ ), figura abaixo, frequentemente colocado em guarda-roupas para evitar infestações de traças e baratas, quando tratado com ácido sulfúrico concentrado, resulta na formação de vários isômeros. Quantos isômeros monossustituídos podem ser formados nessa reação?

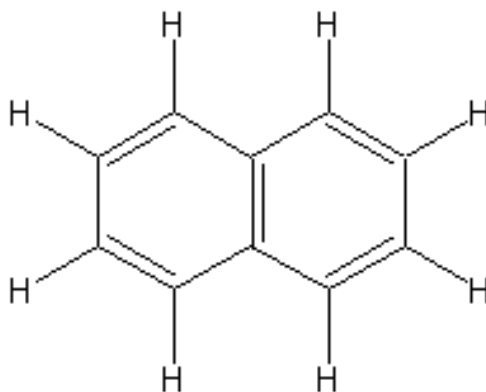


Figura: Estrutura molecular do naftaleno

- (A) 1
- (B) 2
- (C) 4
- (D) 7
- (E) 10

**QUESTÃO 08** - No contexto de ácidos e bases de acordo com a teoria de Brønsted-Lowry, organize os seguintes compostos em ordem decrescente de acidez baseada na sua constante de dissociação.

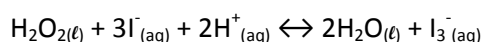
Composto	Constante de dissociação
1: ácido acético	$K_a = 1,6 \times 10^{-5}$
2: fenol	$K_a = 1,0 \times 10^{-10}$
3: água	$K_a = 1,8 \times 10^{-16}$
4: 2-cloroetanol	$K_a = 5,0 \times 10^{-15}$
5: ácido tricloroacético	$K_a = 2,2 \times 10^{-1}$

- (A) 3, 4, 2, 1, 5
- (B) 4, 3, 2, 1, 5
- (C) 5, 1, 4, 3, 2
- (D) 5, 1, 2, 4, 3
- (E) 5, 2, 4, 3, 1

**QUESTÃO 09** - Existem muitas rotas sintéticas para a obtenção do *iso*-propanol (propan-2-ol). Qual dessas reações abaixo pode ser empregada para produzir o *iso*-propanol?

- (A) combustão completa de etano.
- (B) esterificação do ácido propanóico.
- (C) hidratação de propeno.
- (D) oxidação de éter etílico.
- (E) redução de propanal.

**QUESTÃO 10** - O peróxido de hidrogênio (ou água oxigenada),  $H_2O_2$ , pode se decompor em meio ácido na presença de iodeto, segundo a equação:



Quatro experimentos foram realizados para se determinar a velocidade da reação entre a  $H_2O_2$  e  $I^-$  em meio ácido. Os dados obtidos são descritos na tabela a seguir:

Experimento	$[H_2O_2]$ mol.L <sup>-1</sup>	$[I^-]$ mol.L <sup>-1</sup>	$[H^+]$ mol.L <sup>-1</sup>	Velocidade inicial, mol.L <sup>-1</sup> .s <sup>-1</sup>
1	0,010	0,010	0,005	$1,15 \times 10^{-6}$
2	0,020	0,010	0,005	$2,30 \times 10^{-6}$
3	0,010	0,020	0,005	$2,30 \times 10^{-6}$
4	0,010	0,010	0,010	$1,15 \times 10^{-6}$

A equação de velocidade para a decomposição da água oxigenada ( $H_2O_2$ ) em meio ácido ( $H^+$ ) na presença de iodeto ( $I^-$ ) é:

- (A)  $v = k [H_2O_2].[I^-].[H^+]$
- (B)  $v = k [H_2O_2].[I^-].[H^+]^2$
- (C)  $v = k [H_2O_2].[H^+]$
- (D)  $v = k [H_2O_2].[I^-]$
- (E)  $v = k [I^-].[H^+]$



## GEOGRAFIA

Objetivas

### Questões de 11 a 15

#### QUESTÃO 11 –

#### Como o Brexit mergulhou o Reino Unido em uma crise de abastecimento

“Ao que tudo indica, o Brexit parece ter causado algumas consequências indesejáveis ao Estado e à sociedade britânica. Em setembro de 2021, a escassez de alimentos e a falta de combustíveis se intensificaram nos supermercados, postos e estabelecimentos de todo o Reino Unido desde a saída definitiva da União Europeia, em janeiro. A inflação tem subido a níveis impensáveis para o Reino Unido até então.

Dados da RHA (Associação Rodoviária de Transporte) mostram que há 100 mil motoristas a menos do que os 600 mil atuantes antes da pandemia(...). Um relatório (3 MB) lançado no começo de agosto pela União Nacional dos Agricultores estimou que mais de 400 mil vagas não foram preenchidas no setor alimentício –incluindo agroindústrias, fábricas de processamento de carnes e cozinhas de restaurantes.”

Adaptado de: <https://www.poder360.com.br/internacional/como-o-brexit-mergulhou-o-reino-unido-em-uma-crise-de-abastecimento/>

A partir da leitura do texto acima, marque a opção que explica **CORRETAMENTE** a relação entre o Brexit e a recente crise de abastecimento no Reino Unido:

- A) A pandemia fez com que a produção de alimentos e combustíveis diminuísse no Reino Unido e a União Europeia não pode mais socorrê-lo.
- B) A pandemia fez com que os investimentos na economia inglesa diminuíssem, fato que se agravou após a saída definitiva do Reino Unido da UE.
- C) Com a proximidade do fim do Brexit, trabalhadores ingleses migraram para outros países da UE e deixaram desfalcado o mercado de trabalho do Reino Unido.
- D) O Brexit dificultou a entrada de imigrantes, fato que tem causado a falta de trabalhadores para o setor de transportes e agroindústria.
- E) A pandemia afetou a produção de alimentos e combustíveis na UE que abastece o Reino Unido; após a saída definitiva, houve falta de suprimentos à economia britânica.

**QUESTÃO 12** - Parece haver na América Latina um movimento político de fortalecimento de candidatos à presidência que têm ganhado eleições em diferentes momentos e em diferentes países e que provêm de classes populares, camponesas ou de trabalhadoras e trabalhadores urbanos, ou de povos originários da América Latina (povos indígenas). Alguns observadores avaliam esse movimento como sendo parte da decolonialidade do poder político na América Latina.

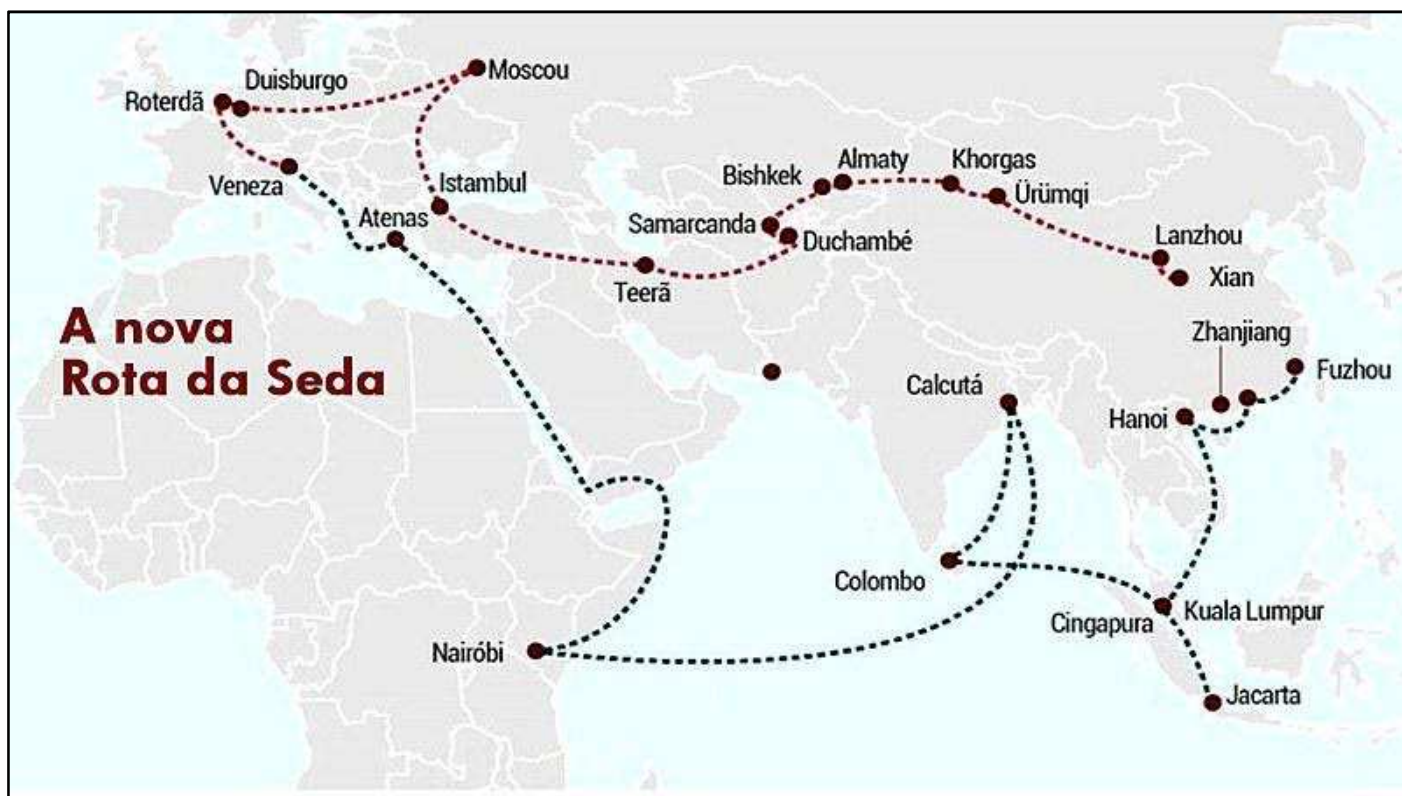
Esse grupo político provém de partidos de esquerda e teve (ou tem) na defesa da democracia, no combate da pobreza e da fome (inclusive através de políticas de transferência de renda) e no reconhecimento das diversidades étnico-raciais e culturais em seus territórios, uma das fortes ações de suas governanças.

Fazem parte desse movimento político:

- (A) O Presidente da Bolívia, Evo Morales (2006-2019); o Presidente do Equador, Rafael Corrêa (2017-2017); O presidente do Uruguai, José Mujica (2010-2015); o presidente do Brasil, Luis Ignácio da Silva (2003-2010); e o atual presidente do Peru, Pedro Castillo (2021-atual).
- (B) O presidente da Argentina Mauricio Macri (2015-2019); O presidente da Venezuela, Nicolás Maduro (2013-atual); o Presidente da Colômbia, Iván Duque Marqués (2018- atual); o presidente do Brasil, Jair Bolsonaro (2019-atual); e o presidente do Chile, Sebastián Piñera (2010-2014; 2018-atual).
- (C) O presidente da Venezuela, Nicolás Maduro (2013-atual); o presidente do México, Andrés Manuel López Obrador (2018-atual); o presidente da Argentina Mauricio Macri (2015-2019); o presidente do Brasil Luis Ignácio da Silva (2003-2010); e a presidenta do Chile, Michelle Bachelet (2014-2018).
- (D) O presidente do Brasil Luis Ignácio da Silva (2003-2010); o presidente da Argentina Mauricio Macri (2015-2019); o presidente do Uruguai, Tabaré Ramón Vázquez Rosas (2005-2010; 2015-2019); e o presidente da Guatemala, Alejandro Eduardo Giammattei (2020-atual).
- (E) Nenhuma das opções está correta, pois na América Latina, a presidência dos países sempre esteve sob o comando dos partidos conservadores e representantes de suas elites brancas etnocêntricas.

QUESTÃO 13 –

A nova Rota da seda



<https://www.brasildefatorj.com.br/2019/10/25/o-que-e-a-nova-rota-da-seda-e-quais-serao-os-impactos-para-a-america-latina>

“A Nova Rota da Seda (BRI) foi oficialmente anunciada pelo presidente chinês Xi Jinping no ano de 2013. (...) Inspirada na antiga Rota da Seda - por onde os chineses transportavam mercadorias e inclusive o tecido que dá nome à rota -, uma nova ideia de revitalizar esse caminho está em curso.

A BRI consiste em um vasto plano de integração econômica e de infraestrutura que engloba em torno de 65 países, compreendendo aproximadamente 62% da população global e 30% do PIB mundial.

(...) A América Latina foi incluída nos planos recentemente. As projeções apontam para US\$ 1,3 trilhão em investimentos.”

Após observar a imagem e ler o texto acima, assinale a afirmativa **CORRETA** sobre a Nova Rota da Seda:

- (A) A Nova Rota da Seda pretende restabelecer o comércio de produtos tradicionais da economia e da cultura chinesa, tais como a própria seda, a cerâmica, a porcelana e os artefatos feitos em jade, em ouro e em prata.
- (B) A Nova Rota da Seda pretende reconstruir uma histórica rota de transportes de produtos chineses por via terrestre através da construção de ferrovias e rodovias conectando um vasto território à China, terceiro maior país do mundo.
- (C) A Nova Rota da Seda é uma estratégia do governo chinês para aumentar a sua área de influência geopolítica e o crescimento do comércio de sua produção industrial com outros países de vários continentes.
- (D) A Nova Rota da Seda não inclui a África e nem a América Latina em seu traçado, pois ambos, além de ambos não fazerem parte da rota da seda “tradicional” ou “histórica”, não possuem forte poder de consumo.
- (E) A Nova Rota da Seda é uma estratégia do governo comunista, ao promover os valores e tradições culturais chineses, buscando um olhar diferenciado do mundo à China, que tem sido alvo de críticas por diversos países.

QUESTÃO 14 –

Do Mundo Bipolar ao Mundo Multipolar



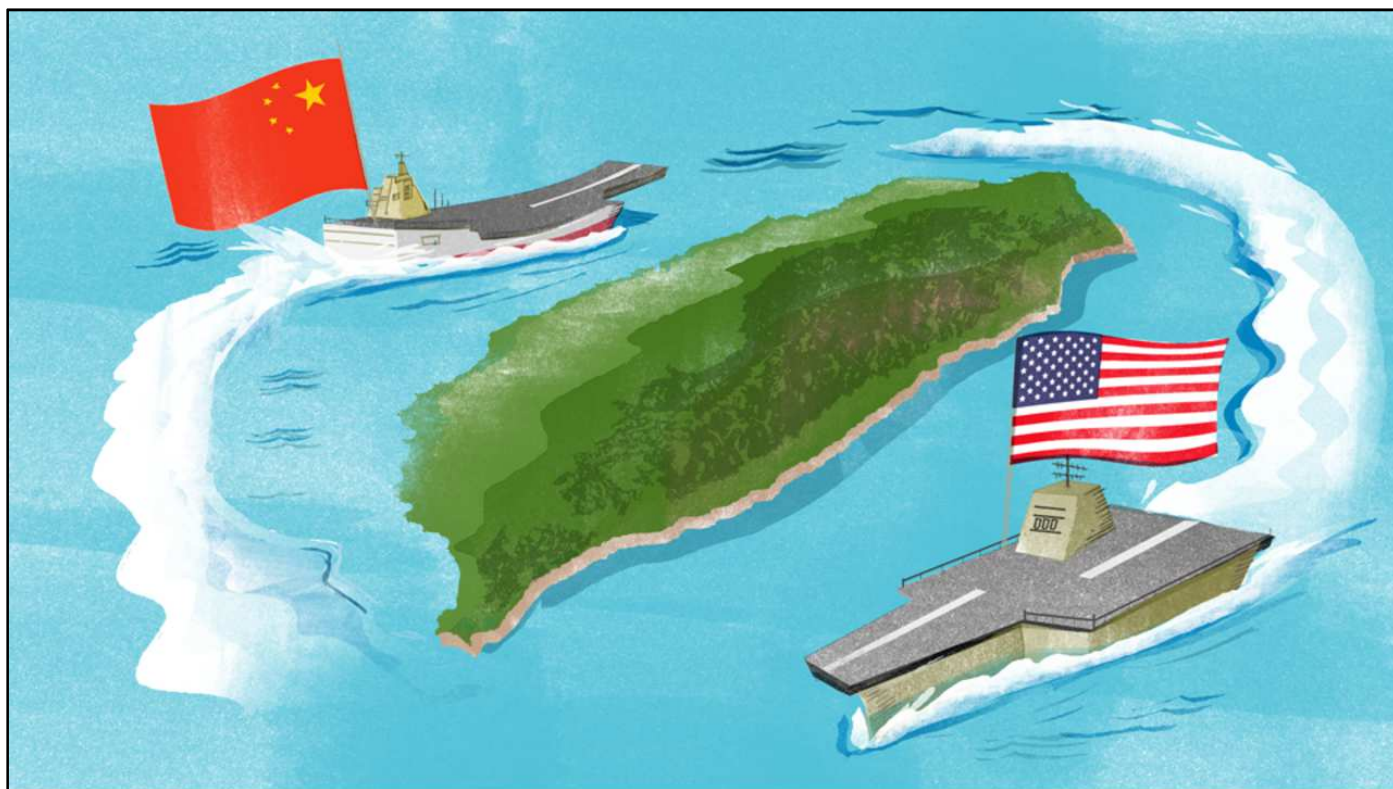
Fonte: Latuff, Tribuna da Internet, acesso novembro 2021.

Assinale a opção **CORRETA** que explique esse conflito.

- (A) A Ucrânia é alvo da disputa entre os EUA e União Europeia unidos militarmente na Organização do Tratado do Atlântico Norte (OTAN) por um lado e pela Federação Russa por outro devido a sua posição geográfica estratégica entre esses dois oponentes.
- (B) A Ucrânia historicamente pertence à Rússia mesmo antes da URSS. Por este fato se justificam as pretensões desse país em anexar este território na Federação Russa criando assim uma grande federação eslava.
- (C) O avanço do Imperialismo dos EUA e União Europeia sobre a Ucrânia diz respeito a uma histórica reivindicação desses países sobre os territórios da Europa Oriental por terem em suas populações um grande contingente de imigrantes daquela região.
- (D) O conflito se agravou em 2014 quando a União Europeia anexou o território da Criméia a esta comunidade de nações provocando o descontentamento da Rússia que reagiu invadindo parte do território ucraniano.
- (E) A importância da Ucrânia está no fato de possuir um poderoso arsenal de armas nucleares herdado da URSS e por seu litoral abranger áreas do mar Báltico, pelo qual passa o gasoduto que leva o gás alemão para a Rússia.

QUESTÃO 15 –

Ilha de Taiwan sendo patrulhada por navios de guerra dos EUA e China.



Fonte: Diário da Causa Operária, acesso outubro de 2021.

Assinale a opção **CORRETA** que explique as causas e repercussões desse conflito.

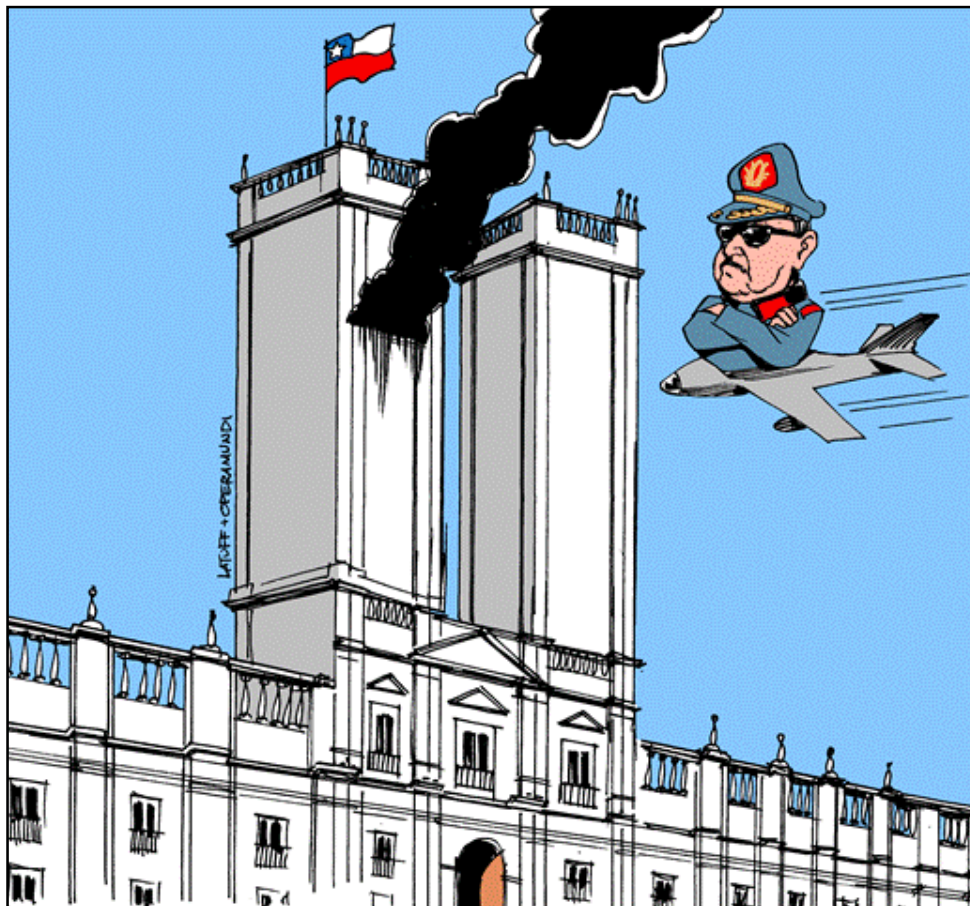
- (A) A Ilha de Taiwan é um país independente amplamente reconhecido pela Comunidade Internacional e protegido pelos EUA devido às pretensões expansionistas territoriais da China.
- (B) A República Popular da China não reconhece a independência de Taiwan assim como a maior parte da Comunidade Internacional e reivindica seu território como parte integrante da China Continental.
- (C) O governo de Washington reconhece oficialmente a total independência de Taiwan e por isso fornece ajuda militar para a Ilha se defender das pretensões territoriais da China Continental.
- (D) As pretensões da China Continental sobre Taiwan são inexplicáveis pois estes dois países não têm passado nem cultura em comum que justifique uma união territorial e política entre os dois.
- (E) Os EUA não podem ser acusados de uma Ação Imperialista na Ásia na defesa de Taiwan pois esse país tem grandes laços históricos e culturais com o Ocidente e pouca relação com a China Continental.

## HISTÓRIA

Objetivas

### Questões de 16 a 20

**QUESTÃO 16** - Observe a imagem.



Charge do cartunista Carlos Latuff, publicada em 2012. <https://operamundi.uol.com.br/opiniao/24247/aniversario-do-ataque-terrorista-contr-o-chile>.

A charge evoca, simultaneamente, dois eventos da história recente do continente americano. A partir da charge, podemos afirmar que:

- (A) Expõe a memória do ataque às Torres Gêmeas em 2001 e a guerra ao terror no Afeganistão, a qual durou 20 anos.
- (B) Salienta o processo de redemocratização no Chile sob o governo de Augusto Pinochet entre os anos 1970 e 1980.
- (C) Evoca os usos da memória construída sobre o 11 de setembro, data em que ocorreu tanto o golpe civil-militar no Chile quanto o ataque às Torres Gêmeas.
- (D) Aponta consequências do 11 de setembro nos Estados Unidos da América e a ação de Osama Bin Laden contra as Torres Gêmeas.
- (E) Apresenta o potencial bélico do governo chileno contra organizações terroristas ao redor do mundo como consequência direta do ataque às Torres Gêmeas.

**QUESTÃO 17** - Leia os textos.

I. “A volta de Vargas em 1951 foi um caso raro de ditador que retoma legalmente o poder, de certa forma legitimando retroativamente o seu governo de exceção. Mas o Getúlio foi um caso raro em todos os sentidos. Surpreendia que tantas contradições coubessem numa figura tão pequena. Foi um produto da oligarquia rural responsável pela legislação social mais avançada da sua época e líder de um estado filofascista na origem que se aliou rapidamente à guerra ao fascismo. Nada representa suas contradições, ou a sua esperteza política, melhor do que o que se dizia dele durante seu apogeu, que era o pai dos pobres e a mãe dos ricos”.

*VERÍSSIMO, Luís Fernando. O suicida de pijama. O Globo, 28 ago 2014.*

II. “Houve quem dissesse que o varguismo morrera com o golpe de 1964, mas o nacional desenvolvimentismo, e a estrutura corporativa foram mantidos. Os militares sabiam muito bem que se tratava de uma estrutura vertical controlável. O mais curioso, depois da ditadura, foi a recuperação por todos os governos depois da transição de algo essencial na tradição varguista: o arco de alianças. Getúlio sempre foi o homem da conciliação, não de enfrentamentos. Suas alianças compreendiam os trabalhadores industriais, a burguesia industrial, a classe média e a agrária. Só os camponeses ficavam excluídos”.

*Daniel Aarão Reis, Revista de História da Biblioteca Nacional, nº 109, p. 28-29, out/2014.*

A partir da leitura dos dois textos e dos conhecimentos históricos sobre o tema é **CORRETO** afirmar que:

- A O Texto II, ao enfatizar o caráter conciliatório da figura de Vargas, contribui para uma memória do varguismo que apaga o papel de ditador, destacado no Texto I, exercido por Getúlio Vargas durante o Estado Novo (1937-1945).
- B A alcunha de “pai dos pobres e mãe dos ricos”, expressa no Texto I, corresponde, respectivamente, aos processos de reforma agrária e reforma tributária executados por Vargas imediatamente após a Revolução de 1930.
- C A esperteza política de Vargas, relatada no Texto I, foi capaz de mantê-lo no poder de 1930 até 1951, pois ele se manteve como presidente do Brasil mesmo lutando ao lado do fascismo na Segunda Guerra Mundial.
- D O golpe de 1964, 10 anos após a tentativa de derrubada de Getúlio do poder, finalmente pôs fim ao legado varguista ao romper com o fisiologismo político e com o desenvolvimentismo econômico sob a tutela do Estado.
- E Diferente do que diz o Texto II, os camponeses faziam parte do arco de alianças de Vargas, afinal, foram eles os maiores beneficiados pela legislação social mais avançada da época, como dito no Texto I.

**QUESTÃO 18** - Leia os textos.

I. “O governo chinês promove uma forma de capitalismo de Estado, que permite e encoraja a existência do setor privado e de interesses capitalistas. No entanto, esses interesses privados, mesmo se muito significativos, não podem ousar afrontar o poder do Estado chinês nem questionar a autoridade do regime existente.

É um sistema com contradições internas profundas. Não obstante, tem funcionado. A China não só se tornou a fábrica do mundo como lidera a economia mundial em muitos sectores.”

*Jornal Público (Opinião – Ricardo Cabral). Portugal, 09 de novembro de 2020. <https://www.publico.pt/2020/11/09/opiniao/noticia/capitalismo-estado-china-1938398>. 13 de outubro*

II. “100 anos de Partido Comunista Chinês (PCC) em 2021. Um ano que o PCC marca com o anúncio de que erradicou a pobreza extrema no país e estabeleceu uma ‘sociedade moderadamente próspera’. A China é hoje a líder global em termos de produção industrial, a maior economia exportadora de mercadorias, o principal destino de investimento direto estrangeiro e um país com bilhões de dólares em reservas. Daqui a menos de dez anos, tudo aponta que será a primeira economia mundial. E assim, num curto espaço de algumas décadas desde a sua reabertura ao mundo em 1978, a China volta a reocupar um lugar como uma das maiores potências econômicas mundiais que tinha perdido em meados do século XIX.”

*Jornal Público (Opinião - Luís Mah). Portugal, 19 de setembro de 2021. <https://www.publico.pt/2021/09/19/opiniao/opiniao/100-anos-pcc-prosperidade-chinesa-1977890>. 13 de outubro*

Os trechos do jornal citados destacam a grandeza da economia e as contradições que marcam a sociedade chinesa. A respeito da história recente, até os dias atuais, é **CORRETO** afirmar que a China:

- (A) Representa a vitória do modelo revolucionário comunista criado pela Rússia em 1917.
- (B) Consegue conciliar o totalitarismo político comunista com a economia de mercado capitalista.
- (C) Reproduz as bases para o sucesso atual ao apostar no capitalismo desde a Revolução de 1949.
- (D) Promove a modernização econômica, social e cultural pela imitação dos valores ocidentais.
- (E) Alcança os países desenvolvidos sem afetar as bases da vida camponesa e a sabedoria milenar.



**QUESTÃO 19** - Leia os textos.

I. “Vive a Nação dias gloriosos. [...]. Graças à decisão e ao heroísmo das Forças Armadas, que obedientes a seus chefes demonstraram a falta de visão dos que tentavam destruir a hierarquia e a disciplina, o Brasil livrou-se do Governo irresponsável, que insistia em arrastá-lo para rumos contrários à sua vocação e tradições”.

*Adaptado do Editorial do Jornal O Globo de 02 de abril de 1964. Disponível em: <https://www.pragmatismopolitico.com.br/2013/03/editorial-globo-celebra-golpe-militar-de-1964.html>. 14 out 2021.*

II. “À luz da História, contudo, não há por que não reconhecer, hoje, explicitamente, que o apoio foi um erro, assim como equivocadas foram outras decisões editoriais do período que decorreram desse desacerto original. A democracia é um valor absoluto. E, quando em risco, ela só pode ser salva por si mesma”.

*Editorial do Jornal O Globo de 31 de agosto de 2013. <https://oglobo.globo.com/politica/apoio-editorial-ao-golpe-de-64-foi-um-erro-9771604>. 14 out 2021.*

A análise dos dois editoriais do jornal O Globo à luz do contexto brasileiro de derrubada do governo de João Goulart e de início da ditadura em 1964 e no período pós-ditadura mostra que:

- (A) Embora se desculpe por seu apoio ao Golpe de 1964, o jornal O Globo mantém, no Editorial de 2013, o entendimento de que o governo de João Goulart colocava a democracia brasileira em risco.
- (B) Ao apontar, no Editorial de 2013, que a democracia é um valor absoluto, o jornal O Globo reafirma que a base dessa forma de governo são a hierarquia e a disciplina, tal qual ocorre nas Forças Armadas.
- (C) O “desacerto original” ao qual se refere o Editorial do jornal O Globo de 2013 foi a chegada de João Goulart ao poder, que, por ser comunista, colocava em risco a democracia, os valores e as tradições brasileiras.
- (D) No Editorial de 2013, o Jornal O Globo continua agradecendo aos militares a deposição do presidente João Goulart, desculpando-se apenas por ter omitido as denúncias relacionadas à violação dos direitos humanos praticada pelo regime que se sucedeu ao Golpe.
- (E) Os dois editoriais do jornal O Globo mostram que o Golpe de 1964 se deu apesar do esforço da imprensa em preservar a democracia denunciando os arroubos autoritários de líderes civis que incitavam as Forças Armadas a derrubarem o governo de João Goulart.

QUESTÃO 20 - Observe a imagem.



Charge sobre a Operação Condor, de Carlos Latuff, 2008. <https://memoria.ebc.com.br/2012/09/comissao-nacional-da-verdade-vai-investigar-as-atividades-da-chamada-operacao-condor>

A respeito da Operação Condor, podemos afirmar que:

- (A) Promoveu uma maior integração regional através de alianças políticas em defesa da redemocratização no Cone Sul.
- (B) Contribuiu para a formação de alianças em torno da legalização do comércio de tecnologia militar no contexto das ditaduras no Cone Sul.
- (C) Fortaleceu os laços diplomáticos entre as repúblicas do Cone Sul para a futura instalação do Mercosul, nos anos 1990, com foco em transferência de tecnologia militar.
- (D) Flexibilizou as fronteiras dos Estados nacionais envolvidos com base na doutrina de segurança nacional contra atividades consideradas subversivas pelos regimes militares em vigor.
- (E) Reduziu os atos de violência cometidos pelos órgãos repressores ao longo dos anos 1970 nos países do Cone Sul.

## QUESTÕES DISCURSIVAS

\* Lembre-se: este Caderno de Provas não será usado para correção, motivo pelo qual você poderá levá-lo para casa ao término da prova. Para cada uma das questões a seguir há um local apropriado na Folha de Respostas (único documento que será utilizado para correção, tanto das questões objetivas quanto das questões discursivas)

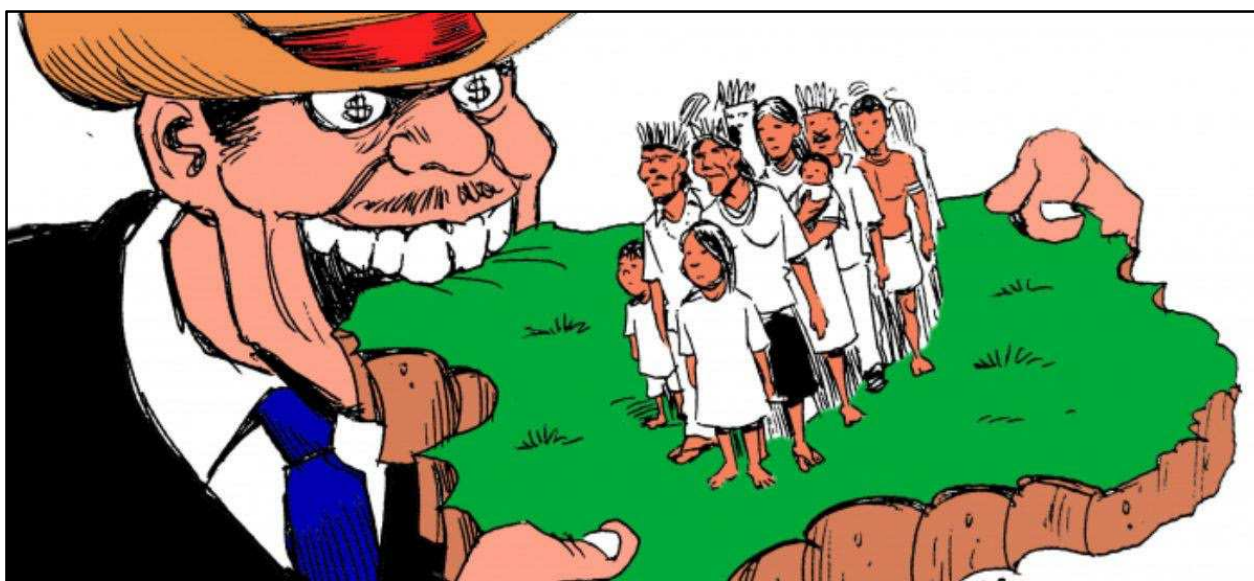
### GEOGRAFIA

Discursivas (4 questões)

#### QUESTÃO 1 –

##### Marco Temporal

“O território é um conceito essencial para a ciência geográfica, sobretudo quando estuda as formas como o Estado ordena e organiza o seu espaço. Deste modo, é de interesse da Geografia compreender como este define e normatiza leis que incidem sob a ocupação e a posse de terras no país. Recentemente o Governo, o Congresso Nacional e o Supremo Tribunal de Justiça, além da própria sociedade e dos movimentos indígenas, têm debatido a adoção do Marco Temporal (data de promulgação da Constituição de 1988) para a demarcação de terras indígenas no território nacional.”



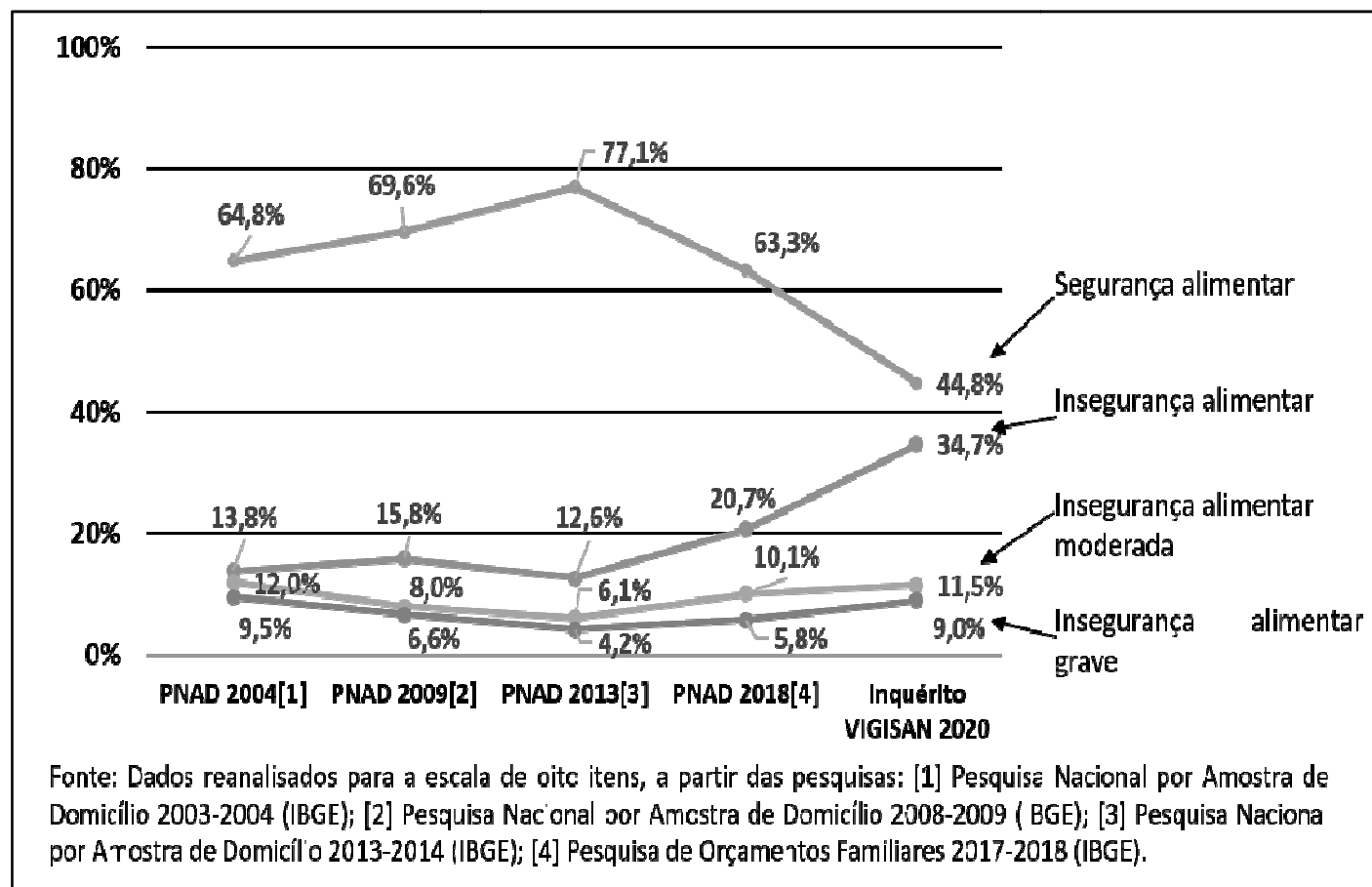
<https://www.sinergiaspcut.com.br/2020/03/23/mp-910-2019-mp-de-bolsonaro-facilita-regulacao-de-terras-publicas-para-o-agronegocio/>. Acesso em 05/10/21

**A)** Quem seriam os grandes beneficiados pela aprovação do marco temporal para a demarcação das terras indígenas no território nacional? (cite **três** grupos)

**B)** Comente **dois** motivos pelos quais os povos indígenas brasileiros são contrários à instituição do marco temporal para os processos de demarcação das terras indígenas no Brasil.

QUESTÃO 2 –

Geografia da Fome



Fonte: <http://olheparaafome.com.br/#manifestu>

“No gráfico acima se percebe que de 2004 a 2013 os índices de Segurança Alimentar subiram de 64,8% para 77,1% na população brasileira. Já a soma dos diferentes índices de Insegurança Alimentar (Insegurança Alimentar + Insegurança Alimentar Grave + Insegurança Alimentar Moderada) baixaram, no mesmo período, de 35,3% em 2004 para 22,9% da população em 2013.

Revertendo as tendências anteriormente retratadas, o período de 2013 a 2020 foi marcado por um decréscimo da Segurança Alimentar (de 77,1% em 2013 para 44,8% em 2020) e um aumento da Insegurança Alimentar (de 35,3% em 2013 para 55,2% em 2020).”

Após ler o gráfico e o texto acima, responda:

A) Apresente **três** justificativas para o aumento da Segurança Alimentar no Brasil no período de 2004 a 2013.

B) Apresente **duas** justificativas para o crescimento da Insegurança Alimentar no Brasil no período de 2013 a 2020.

### QUESTÃO 3 –

#### Exclusão social

#### Comunidade quilombola do Espírito Santo faz retomada para impedir novo avanço do monocultivo

Com plantação de alimentos e árvores nativas, Angelim 1 exige do Estado proteção ao seu território tradicional

FERNANDA COUZEMENCO

25/10/2021 13:15 | Atualizado 25/10/2021 13:17

A comunidade quilombola do Angelim 1 abriu uma nova retomada nesse sábado (23 de outubro) para impedir que a Suzano Papel e CELULOSE (ex-Fibria e ex-Aracruz Celulose) expanda os monocultivos de eucalipto em áreas já demarcadas como Território Quilombola Tradicional do Sapê do Norte.

Moradores do Angelim 1 se revezam desde então, plantando alimentos e árvores nativas, de forma a iniciar a recuperação do solo degradado por décadas de deserto verde (monoculturas de eucalipto). A ideia é priorizar a recuperação de nascentes e lagoas que foram destruídas pelo uso inadequado dos recursos hídricos pela multinacional. Atividades com crianças também estão sendo iniciadas, de forma a revitalizar o local com a cultura quilombola, a quem ele pertence.

<https://www.seculodiario.com.br/meio-ambiente/comunidade-quilombola-faz-retomada-para-impedir-novo-avanco-do-monocultivo>

**A)** Porque as terras ocupadas por povos quilombolas e demais populações tradicionais no Brasil (como seringueiros, castanheiros, pescadores artesanais, caiçaras, apanhadores de flores, etc.) são constantemente invadidas por agentes capitalistas diversos? Cite **dois** motivos.

**B)** Qual é a importância de conhecermos e reconhecermos os povos tradicionais do Brasil, como as comunidades quilombolas e os povos originários (indígenas), e seus direitos territoriais? Cite **três** fatores.

### QUESTÃO 4 -

#### Tribunal de Haia

Muitas Instituições Intergovernamentais Internacionais, como ONU, FAO, UNESCO, BIRD – Banco Mundial, FMI e GATT – OMC, foram criadas no pós-guerra (sobretudo pós 1945) com o objetivo de intermediar as relações diplomáticas, políticas, econômicas, sociais e culturais entre os diferentes países do planeta. Obviamente muitas delas seguem as normas ditadas pelos países mais ricos dentro da economia capitalista.

O **Tribunal de Haia** (Corte Internacional de Justiça, sediado na cidade de Haia, Países Baixos) e o **Tribunal Penal de Haia** foram criados respectivamente nos anos de 1945 e 2002. Enquanto o Tribunal de Haia tem a função de julgar os Estados suspeitos de cometer crimes, o Tribunal Penal de Haia tem o papel de julgar indivíduos suspeitos de cometerem determinados crimes.

**A)** Que tipos de crimes esses tribunais têm competência para julgar (cite **três**)?

**B)** Em novembro de 2021 no Brasil, o Congresso Nacional, através da **Comissão Parlamentar de Inquérito da COVID 19** (CPI da Pandemia) decidiu enviar o relatório final produzido pela mesma ao Tribunal Penal de Haia, acusando o presidente do Brasil de ter cometido crime contra a Humanidade. Cite **dois** argumentos elencados no relatório redigido e aprovado pela CPI para sustentar tal acusação.

## HISTÓRIA

Discursivas (4 questões)

QUESTÃO 1 - Observe a imagem.



Fonte: Wikimedia Commons.

**A)** Explique **UMA** prática típica do contexto eleitoral da Primeira República que justifique a alcunha de “eleições de cabresto”.

**B)** Indique **UMA** medida adotada no Brasil após esse período que tenha contribuído para que as eleições deixassem de ser vistas como “eleições de cabresto”.

**QUESTÃO 2** - Leia os textos.

I. “Art. 231. São reconhecidos aos índios sua organização social, costumes, línguas, crenças e tradições, e os direitos originários sobre as terras que tradicionalmente ocupam, competindo à União demarcá-las, proteger e fazer respeitar todos os seus bens.

[...] § 2º As terras tradicionalmente ocupadas pelos índios destinam-se a sua posse permanente, cabendo-lhes o usufruto exclusivo das riquezas do solo, dos rios e dos lagos nelas existentes. [...]

[...] § 6º São nulos e extintos, não produzindo efeitos jurídicos, os atos que tenham por objeto a ocupação, o domínio e a posse das terras a que se refere este artigo, ou a exploração das riquezas naturais do solo, dos rios e dos lagos nelas existentes [...]”.

*Constituição Federal de 1988. [http://www.planalto.gov.br/ccivil\\_03/constituicao/constituicao.htm](http://www.planalto.gov.br/ccivil_03/constituicao/constituicao.htm)*

II. “Na verdade, são os Três Poderes da nossa República Federativa que vêm costurando uma ofensiva criminosa contra os direitos indígenas, conquistados a duras penas ao longo da década entre 1978, ano do ‘Projeto de emancipação’ da ditadura [...], e 1988, ano da ‘Constituição cidadã’ que reconheceu os direitos originários dos povos indígenas sobre suas terras [...]. Esse acolhimento dos índios como uma categoria sociocultural diferenciada de pleno e permanente direito dentro da nação suscitou uma feroz determinação retaliativa por parte do sistema do latifúndio [...]. Chovem, de todas as instâncias e níveis dos poderes constituídos, tentativas de desfigurar a Constituição que os constituiu [...] que convergem no propósito de extinguir o espírito dos artigos da Lei Maior que garantem os direitos indígenas.”

*KOPENAWA, Davi. A queda do céu. Palavras de um xamã yanomami. São Paulo: Companhia das Letras, 2020. p. 19-20.*

Sobre os movimentos indígenas no Brasil, responda:

**A)** Cite **UMA** demanda histórica dos povos indígenas frente ao Estado brasileiro que permanece no tempo presente.

**B)** Explique de que maneira Constituição de 1988 tem sido problematizada na defesa dos direitos dos povos indígenas.

### QUESTÃO 3 –

No final do século XIX e início do século XX, os países do mundo ocidental vivenciaram o ápice da *Belle Époque*. Um período que se caracterizou pelos processos de mudança, tendo como epicentro os países do Atlântico Norte. Foi o período em que se assistiu à diminuição radical das distâncias entre os países do globo pela difusão acelerada do telégrafo, das ferrovias e das rotas marítimas comerciais a vapor. Foi também a época da aceleração do avanço científico em áreas como a física, a química e a genética, e do avanço tecnológico, com o surgimento dos automóveis movidos a gasolina e dos aviões. Gramofone, telefone e fotografia passaram a fazer parte da vida dos cidadãos comuns. As cidades se expandiram muito e a produção em massa passou a fazer parte da vida cotidiana, na medida em que surgiram as lojas de departamentos, a moderna indústria publicitária, os jornais e revistas de grande circulação e o cinema. A velocidade das transformações e a euforia por elas causada produziram uma espécie de vertigem coletiva retratada de maneira vanguardista nas artes.

*Adaptado de BLOM, Philip. Anos vertiginosos: mudança de cultura no Ocidente – 1900-1914. trad. Clóvis Marques. Rio de Janeiro: Record, 2015.*

A) Nesse contexto, qual o papel assumido pelas vanguardas artísticas modernistas?

B) Cite e analise **UM** dos movimentos artísticos típicos da *Belle Époque* na Europa.

### QUESTÃO 4 - Leia os textos.

I. “Trinta e três a favor. Treze contra. Dez abstenções e uma ausência. A resolução está aprovada.’ Ouvida pela rádio na Palestina e em todo o mundo, a voz do brasileiro Oswaldo Aranha, na época presidente da Assembleia Geral das Nações Unidas (ONU), acabava assim de anunciar a 29 de Novembro de 1947 a aprovação do Plano de Partilha da Palestina prevendo a criação de dois Estados independentes: um Estado Judaico e um Estado Árabe.”

*Jornal Público (Opinião - Esther Mucznik). Portugal, 29 de novembro de 2017. <https://www.publico.pt/2017/11/29/mundo/opiniao/o-voto-que-mudou-a-historia-1794041>*

II. “A limpeza étnica é um crime contra a humanidade, e as pessoas que o perpetraram hoje são consideradas criminosas a serem levadas a cortes especiais. Pode ser difícil, na esfera legal, decidir como denunciar ou lidar com aqueles que iniciaram e perpetraram a limpeza étnica na Palestina em 1948, mas é possível reconstruir seus crimes e chegar a um relato historiográfico que se mostrará mais preciso do que o realizado até o momento, bem como a uma posição moral mais íntegra”.

*PAPPÉ, Ilan. A limpeza étnica da Palestina. Tradução Luiz Soares Gustavo. São Paulo: Editora Sundermann, 2016.*

Os textos se referem ao conflito que teve início na Palestina há mais de 70 anos e que se desenvolve até hoje. Sobre a questão palestina:

A) Cite e analise **UM** dos motivos históricos para a deflagração do conflito na Palestina.

B) Cite **DOIS** Estados ou populações envolvidas no início do conflito em 1848.



## FILOSOFIA

Discursivas (2 questões)

**QUESTÃO 1** - De que modo as propostas de Sócrates resolveram o problema do relativismo sofístico?

**QUESTÃO 2** - Kant define Esclarecimento [*Aufklärung*] como “a saída do homem de sua menoridade, da qual ele próprio é culpado. [...] Para este esclarecimento, porém, nada mais se exige senão liberdade.”

Para Kant, o que favorece o esclarecimento? Como deve ser o uso da liberdade?

