

Caderno de Provas: **2º DIA – MÓDULO I** (TRIÊNIO 2020-2022)

ORIENTAÇÕES GERAIS:

- A duração total desta prova, incluindo o preenchimento da Folha de Respostas, é de **4 horas e 30 minutos**. A saída do local de provas só é permitida após **1 hora e 30 minutos**.
- **Será excluído do processo seletivo quem for flagrado mantendo consigo aparelho celular ou qualquer outro aparelho, dispositivo ou componente eletrônico. Esses dispositivos devem ser DESLIGADOS e acondicionados em saco plástico próprio e assim devem permanecer até a saída do local de prova.**
- É obrigatória, por parte de todos os envolvidos no processo seletivo, a utilização de máscara facial que cubra completamente a boca e o nariz.
- Não use em sala de prova boné, chapéu, chaveiros de qualquer tipo, óculos escuros ou relógio.
- Se você possui cabelos compridos deve mantê-los presos, deixando as orelhas descobertas.
- Em cima da mesa ou carteira permite-se apenas: documento de identificação; **caneta preta ou azul de corpo transparente e régua transparente**; medicamentos; alimentos, água ou outra bebida em recipiente de corpo transparente sem o rótulo. Todos os demais pertences, **incluindo lápis**, devem ser acondicionados no saco plástico disponibilizado, que deve ter a ponta amarrada e ser mantido embaixo da cadeira ou carteira do candidato.

INÍCIO DA PROVA:

- Se solicitado pelo fiscal, assine a Ata de Sala.
- **CONFIRA, SOMENTE APÓS AUTORIZADO O INÍCIO DAS PROVAS**, se este Caderno de Provas contém **17 páginas numeradas de questões**, num total de **28 questões**, sendo **20 objetivas (provas de Literaturas, Biologia, Física e História)** e **8 discursivas (provas de Literaturas, Biologia, Física e História)**. Se houver algum problema, solicite ao fiscal a IMEDIATA substituição do Caderno de Provas.
- Receba a **Folha de Respostas**, CONFIRA se o NOME e CPF coincidem com o seu e assine-a **IMEDIATAMENTE**.
 - **ATENÇÃO: Nenhuma anotação efetuada neste Caderno de Provas será considerada para correção! Todas as respostas, sejam das questões objetivas ou discursivas, deverão ser anotadas em local apropriado na Folha de Resposta.**

DURANTE A PROVA:

- Não desgrampeie e não retire nenhuma página deste caderno.
- Assine a Lista de Presença com assinatura idêntica à do documento de identificação apresentado.
- Comunique ao fiscal qualquer irregularidade que for observada. Não sendo tomadas pelo fiscal as providências devidas, solicite a presença do Coordenador do Setor na sala ou vá à coordenação do setor depois do final das provas.

FINAL DA PROVA:

- Preste MUITA ATENÇÃO ao marcar suas respostas corretamente na Folha de Respostas. **Ela não será substituída em nenhuma hipótese.**
- **Entregue sua Folha de Respostas**, ela é o único documento que será utilizado para correção. Você poderá levar consigo este Caderno de Provas.
- Os 3 (três) últimos candidatos permanecem até o final das provas para assinar a Ata de Sala.

NOME LEGÍVEL:

ASSINATURA:

INSCRIÇÃO: -

----- **ANOTE AQUI O RASCUNHO DE SUAS RESPOSTAS OBJETIVAS** -----

** LEMBRE-SE de anotar suas respostas, tanto objetivas quanto discursivas, na Folha de Respostas, único documento que será utilizado para correção.*

01		02		03		04		05		06		07		08		09		10	
11		12		13		14		15		16		17		18		19		20	

QUESTÕES OBJETIVAS

LITERATURAS

Objetivas

Questões de 01 a 05

Texto 1

Dois e dois: quatro

Como dois e dois são quatro
sei que a vida vale a pena
embora o pão seja caro
e a liberdade pequena

Como teus olhos são claros
e a tua pele, morena

como é azul o oceano
e a lagoa, serena

como um tempo de alegria
por trás do terror me acena

e a noite carrega o dia
no seu colo de açucena

- sei que dois e dois são quatro
sei que a vida vale a pena

mesmo que o pão seja caro
e a liberdade, pequena.

(GULLAR, Ferreira. Toda Poesia. Rio de Janeiro: José Olympio, 2010, p.171).

QUESTÃO 01 - O poema “Dois e dois: quatro”, de Ferreira Gullar, é marcado pela repetição da palavra “Como” (conjunção que, nesse caso, indica uma comparação baseada na lógica da semelhança). Por outro lado, nele também aparecem as expressões “embora” e “mesmo que”. Tais expressões podem significar:

- (A) Oposições que excluem os possíveis sentidos contidos na afirmação: “a vida vale a pena”.
- (B) Ressalvas que remetem a uma realidade econômica e política desfavorável à vida, mas que não impedem os sentidos contidos na afirmação: “a vida vale a pena”.
- (C) Explicações espirituais da vida humana.
- (D) Palavras supérfluas que não se conectam ao todo do poema e, portanto, não alteram os possíveis sentidos contidos na afirmação: “a vida vale a pena”.
- (E) Conclusões totalmente pessimistas em relação à vida.

QUESTÃO 02 - O poema “Dois e dois: quatro” foi escrito durante a ditadura civil-militar iniciada com o Golpe de 1964, período marcado por intensa repressão das liberdades de opinião, comportamento e expressão. Sobre uma possível relação do poema com tal contexto, **NÃO** se pode afirmar que:

- (A) A palavra “pão” é, sem dúvida, mais relevante para a compreensão do poema que a palavra “liberdade”.
- (B) A palavra “liberdade” se destaca no poema e é essencial para sua compreensão.
- (C) Os versos “como um tempo de alegria/ por trás do terror me acena” indicam que o poema incorpora as circunstâncias de seu tempo, mas constrói uma imagem de esperança em um futuro distinto da realidade presente.
- (D) Seria possível relacionar a expressão “liberdade pequena” com o contexto da ditadura civil-militar iniciada em 1964.
- (E) A relação entre o substantivo “liberdade” e o adjetivo “pequena” aparece duas vezes no poema, o que destaca a importância de ambas para a compreensão do texto.

Texto 2 Pessoal Intransferível

Escute, meu chapa: um poeta não se faz com versos. É o risco, é estar sempre a perigo sem medo, é inventar o perigo e estar sempre recriando dificuldades pelo menos maiores, é destruir a linguagem e explodir com ela. (...)

Poetar é simples, como dois e dois são quatro sei que a vida vale a pena etc. Difícil é não correr com os versos debaixo do braço. Difícil é não cortar o cabelo quando a barra pesa. Difícil (...) é não trair sua poesia, que, pensando bem, não é nada, se você está sempre pronto a temer tudo; menos o ridículo de declamar versinhos sorridentes. (...)

E fique sabendo: quem não se arrisca não pode berrar. Citação: leve um homem e um boi ao matadouro. O que berrar mais na hora do perigo é o homem, nem que seja o boi. Adeusão.

(NETO, Torquato. Os últimos dias de paupéria. São Paulo: Max Limonad, 1982, p. 63.)

QUESTÃO 03 - Nos fragmentos acima, extraídos do texto “Pessoal Intransferível”, escrito pelo poeta e compositor Torquato Neto em diálogo explícito com um trecho do poema “Dois e Dois: Quatro” (“Poetar é simples, como dois e dois são quatro sei que a vida vale a pena etc.”), afirma-se que alguém se “faz poeta”, não porque escreve versos, mas porque assume determinada atitude diante da vida e da linguagem. O sentido de tal atitude pode ser encontrado em qual dos substantivos listados abaixo?

- (A) Prudência.
- (B) Risco.
- (C) Conformismo.
- (D) Covardia.
- (E) Empatia.

QUESTÃO 04 - O texto “Pessoal Intransferível”, assim como o poema “Dois e dois: quatro”, também foi escrito e publicado durante a ditadura civil-militar iniciada com o Golpe de 1964. Mais exatamente, foi publicado em 14 de Setembro de 1971 no jornal Última Hora durante o governo do General Médici. Nessa época, conhecida, não à toa, como “Anos de Chumbo”, o Brasil vivia um dos momentos mais repressivos do regime ditatorial. Foi um período marcado por extrema violência (prisões, torturas, mortes), intensa censura e tentativas de calar as diversas forças (estéticas, políticas e comportamentais) que se opunham e discordavam do regime. Tendo em vista esse quadro, o texto de Torquato Neto pode ser lido como uma atitude inconformista em relação ao contexto de silenciamento no qual está inserido.

Qual das seguintes passagens do texto pode ser associada à afirmativa acima?

- (A) “Escute, meu chapa...”.
- (B) “Poetar é simples...”.
- (C) “...versinhos sorridentes”.
- (D) “Quem não se arrisca não pode berrar.”.
- (E) “Adeusão.”.

QUESTÃO 05 - Nas últimas linhas do texto, encontra-se uma comparação entre o “homem” e o “boi”. Tal comparação pode ser lida como a afirmação de que:

- (A) O boi é um ser superior ao ser humano.
- (B) O boi é um ser mais corajoso que o ser humano.
- (C) Para tornar-se “homem” é preciso enfrentar os perigos da vida e poder expressá-los.
- (D) O ser humano e o ser boi são seres indistintos.
- (E) O ser humano é mais bonito que o ser boi.

BIOLOGIA

Objetivas

Questões de 06 a 10

QUESTÃO 06 - O glicocálice, além de proporcionar resistência à membrana plasmática, constitui uma barreira contra agentes químicos e físicos do meio extracelular, confere a capacidade de reconhecimento entre as células e proporciona a formação de uma malha extracelular que mantém este ambiente adequado com a retenção de nutrientes e enzimas. O glicocálice é formado por:

- (A) Ribossomos e ATP.
- (B) Colesterol e vitamina.
- (C) ATP e ADP.
- (D) Glicoproteínas e glicolípídeos.
- (E) Açúcar e ribossomos.

QUESTÃO 07 - O colesterol, um tipo importante de lipídeo encontrado nos organismos animais, pode ser obtido na alimentação ou sintetizado pelo fígado. Embora possa causar, quando em excesso no sangue, problemas cardiovasculares, o colesterol é muito importante para o organismo humano. Sobre o colesterol, assinale a resposta **CORRETA**.

- (A) Faz parte da constituição do citoesqueleto celular.
- (B) Participa da síntese de DNA e de RNA.
- (C) É transformado em proteína pelo organismo.
- (D) Tem função enzimática, atuando em vários tipos de substratos.
- (E) Faz parte da constituição das membranas plasmáticas e é precursor na síntese da testosterona e progesterona.

QUESTÃO 08 - Uma espécie vegetal possui $2n = 10$ cromossomos em suas células somáticas. Um estudante, ao analisar células meióticas desta espécie, observará na metáfase I um total de:

- (A) 20 cromátides.
- (B) 10 cromátides.
- (C) 6 cromátides.
- (D) 5 cromátides.
- (E) Nenhuma cromátide.

QUESTÃO 09 - Todos os seres vivos são formados por células. Apesar da enorme diversidade de tipos celulares existentes, pode-se estabelecer um primeiro nível de classificação: células procarióticas e células eucarióticas. Sobre seus aspectos morfofuncionais e/ou evolutivos, assinale a alternativa **CORRETA**:

- (A) Organismos multicelulares são compostos tanto por células eucarióticas quanto procarióticas.
- (B) Os ribossomos encontram-se em células procarióticas e eucarióticas, podendo estar associados, nos dois casos, a um sistema membranoso conhecido como retículo endoplasmático.
- (C) As mitocôndrias são encontradas apenas em células eucarióticas, e há evidências de que sua origem evolutiva tenha ocorrido a partir de organismos procariontes fotossintetizantes.
- (D) A membrana plasmática pode estar presente tanto em células eucarióticas como procarióticas, mas, em bactérias, pode ser substituída pela parede celular.
- (E) Uma diferença entre os dois tipos celulares está na disposição de seu material genético: disperso na matriz citoplasmática em células procarióticas, e organizado em um núcleo em células eucarióticas.

QUESTÃO 10 - Até os 18 anos, João manteve hábitos sedentários. Disposto a cuidar de sua saúde, ele decide estabelecer uma nova rotina, realizando musculação por 40 minutos todas as manhãs. Considerando as características dos três tipos de tecidos musculares existentes, assinale a alternativa **CORRETA** sobre a nova rotina de João:

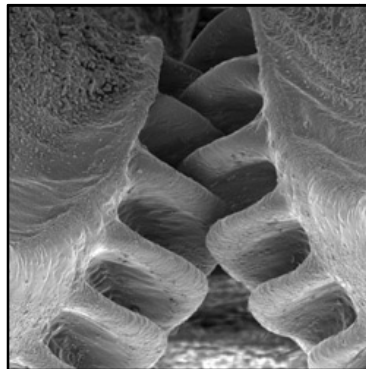
- (A) Durante a musculação, apenas o tecido muscular estriado esquelético estará em atividade, pois somente ele tem contração por ação voluntária de João.
- (B) Como o tecido muscular liso (também chamado de não estriado) apresenta contração involuntária, ele estará inativo durante toda a musculação.
- (C) O tecido muscular estriado cardíaco apresentará grande atividade, pois a contração de suas células é crucial para que mais sangue possa ser bombeado ao corpo de João.
- (D) Ao início da atividade, a energia necessária para o funcionamento do tecido muscular esquelético ocorrerá por fermentação láctica, sendo gradativamente substituída por respiração aeróbica.
- (E) Com o tempo, João deverá apresentar hipertrofia muscular, caracterizada pelo aumento do tecido muscular estriado esquelético como resultado de intensa proliferação de miócitos.

FÍSICA

Objetivas

Questões de 11 a 15

QUESTÃO 11 - Cientistas da Universidade de Cambridge publicaram um trabalho na prestigiosa revista *Science* (*Science* 341, 1254-1256 (2013)) mostrando que pequenos insetos da espécie *Issuscoleopterus* utilizam engrenagens para a propulsão, como mostrado na figura.

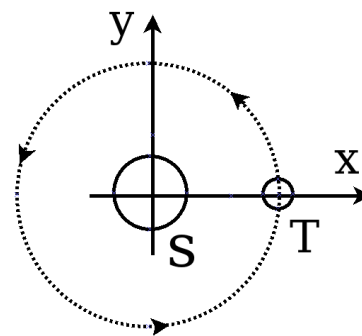


Fonte: <https://www.cam.ac.uk/research/news/functioning-mechanical-gears-seen-in-nature-for-the-first-time>

Com isso, os pequenos insetos atingem a velocidade de aproximadamente 5m/s em um intervalo de tempo de 1ms , isto é, 10^{-3}s . Supondo $g=10\text{m/s}^2$, a aceleração média do inseto em termos da aceleração da gravidade é dada por

- (A) 5000g.
- (B) 500g.
- (C) 50g.
- (D) 5g.
- (E) 0,5g.

QUESTÃO 12 - A primeira lei de Kepler do movimento planetário afirma que a órbita de um planeta ao redor do Sol é dada por uma elipse, com o Sol em um dos focos. Com boa aproximação, podemos supor que a Terra executa um movimento circular uniforme, com o Sol no centro da circunferência. Considere um sistema de coordenadas cuja origem está no centro do Sol (que aqui pode ser considerado um referencial inercial), de modo que o movimento de translação da Terra se dá no sentido anti-horário, como indicado pelas setas na órbita tracejada da figura. No instante em que a Terra encontra-se em um ponto sobre o eixo x , podemos afirmar corretamente sobre a direção e o sentido da velocidade e aceleração da Terra:

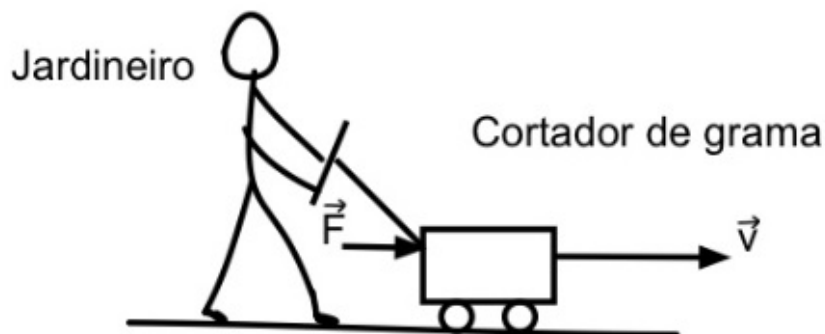


- (A) Tanto a velocidade quanto a aceleração têm a direção do eixo y e apontam no sentido positivo do eixo y .
- (B) Tanto a velocidade quanto a aceleração têm a direção do eixo x e apontam no sentido negativo do eixo x .
- (C) A velocidade tem a direção do eixo y e aponta no sentido negativo do eixo y e a aceleração tem a direção do eixo x e aponta no sentido positivo do eixo x .
- (D) A velocidade tem a direção do eixo y e aponta no sentido positivo do eixo y e a aceleração tem a direção do eixo x e aponta no sentido negativo do eixo x .
- (E) A velocidade tem a direção do eixo y e aponta no sentido positivo do eixo y e a aceleração tem a direção do eixo x e aponta no sentido positivo do eixo x .

QUESTÃO 13 - Um corpo de $1,0\text{ kg}$ desliza sem atrito sobre uma superfície horizontal a uma velocidade constante de magnitude igual a 60 cm/s . Ao se chocar frontalmente com outro corpo que estava parado no caminho, ele para. Se considerarmos que o choque foi totalmente elástico, a massa do corpo que estava parado e o módulo da velocidade que ele adquire logo depois da colisão são, respectivamente,

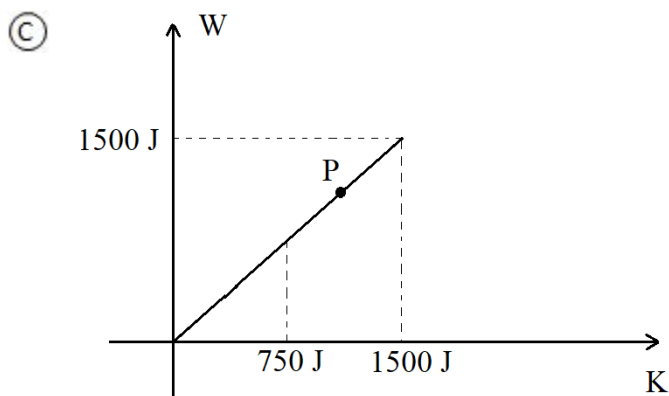
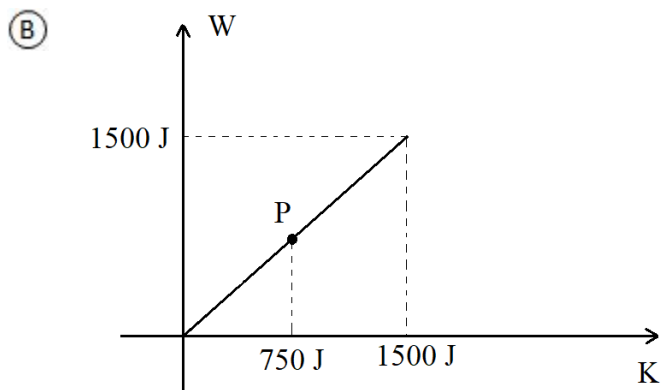
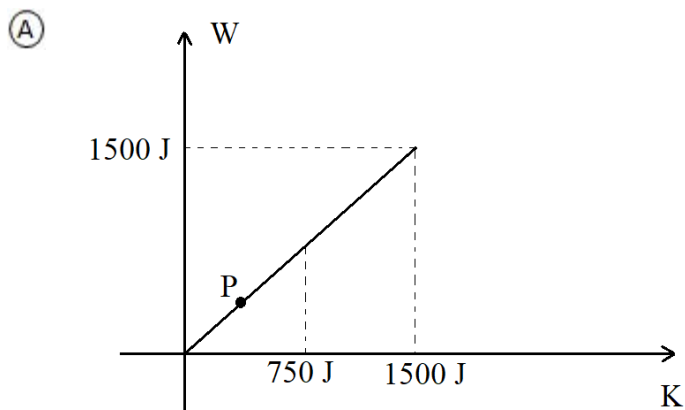
- (A) $0,7\text{ kg}$ e 72 cm/s .
- (B) $2,0\text{ kg}$ e 30 cm/s .
- (C) $0,6\text{ kg}$ e 100 cm/s .
- (D) $2,0\text{ kg}$ e 42 cm/s .
- (E) $1,0\text{ kg}$ e 60 cm/s .

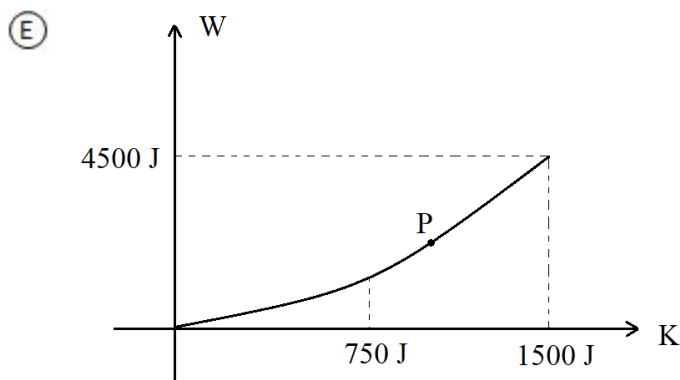
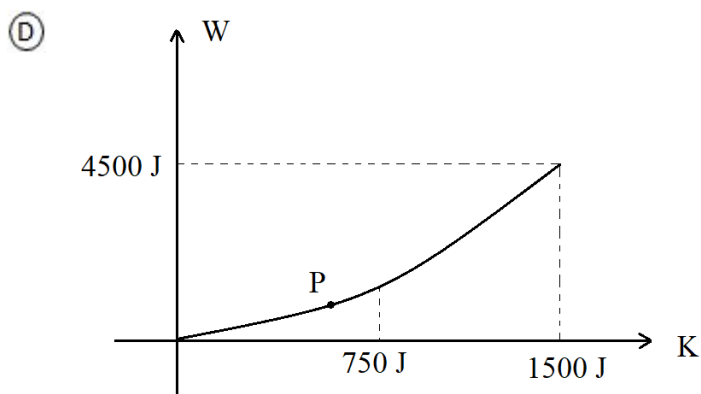
QUESTÃO 14 - Um jardineiro, andando a uma velocidade de módulo constante de $4,0\text{ km/h}$, aplica uma força horizontal de magnitude constante ao cortador de grama, de modo que essa força tem o mesmo sentido da sua velocidade instantânea. Sabendo que o módulo dessa força é 20 N e que o jardineiro percorreu uma trajetória fechada qualquer no gramado plano, retornando ao seu ponto de partida num intervalo de $6,0$ minutos, marque a única opção inteiramente correta, tomando-se o solo como sistema de referência:



- (A) O trabalho que o jardineiro realiza sobre o cortador é nulo e a força que ele exerce sobre o cortador é conservativa.
- (B) O trabalho que o jardineiro realiza sobre o cortador é igual a $4,0 \text{ kJ}$ e a força que ele exerce sobre o cortador não é conservativa.
- (C) O trabalho que o jardineiro realiza sobre o cortador é igual $8,0 \text{ kJ}$ e a força que ele exerce sobre o cortador não é conservativa.
- (D) O trabalho que o jardineiro realiza sobre o cortador é igual a $4,0 \text{ kJ}$ e a força que ele exerce sobre o cortador é conservativa.
- (E) O trabalho que o jardineiro realiza sobre o cortador é igual $8,0 \text{ kJ}$ e a força que ele exerce sobre o cortador é conservativa.

QUESTÃO 15 - A partir do repouso, um corpo começa a se mover em linha reta sob a ação exclusiva de uma força constante de módulo 15 N . O movimento termina quando o corpo atinge um obstáculo, depois de percorrer 100 m . Considere W o trabalho dessa força sobre o corpo e K a energia cinética do mesmo corpo. Escolha a opção que mostra o melhor esboço do gráfico $W \times K$, com a localização mais adequada do ponto P, que corresponde ao instante $t = T/2$, sendo a duração total do movimento dada por T .





HISTÓRIA

Objetivas

Questões de 16 a 20

QUESTÃO 16 - Leia os textos abaixo:

“Cada ateniense faz parte, ao mesmo tempo, de quatro sociedades distintas: é membro de uma família, de uma fratria, de uma tribo e de uma cidade. (...) A criança, a princípio, é admitida na família, pela cerimônia religiosa celebrada dez dias depois do nascimento. Alguns anos depois, ingressa na fratria por nova cerimônia (...). Enfim, na idade de dezesseis anos, ou de dezoito, apresenta-se para ser admitido na cidade. (...) A partir desse instante está iniciado no culto público, e se torna cidadão (...). O cidadão era reconhecido por sua participação no culto da cidade, e dessa participação provinham todos os seus direitos políticos e civis”.

COULANGES, Fustel de. *A Cidade Antiga*. 2ª ed. São Paulo: Martins Fontes. p.113 -170.

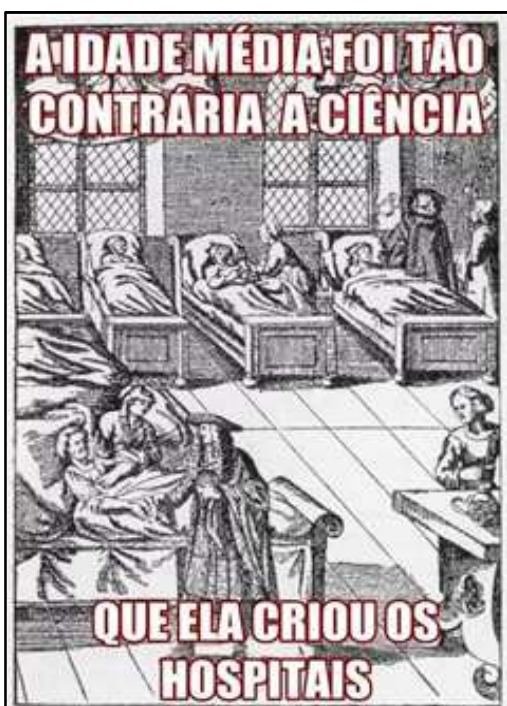
“Art. 3º A criança e o adolescente gozam de todos os direitos fundamentais inerentes à pessoa humana (...) Parágrafo único. Os direitos enunciados nesta Lei aplicam-se a todas as crianças e adolescentes, sem discriminação de nascimento, situação familiar, idade, sexo, raça, etnia ou cor, religião ou crença, (...), região e local de moradia ou outra condição que diferencie as pessoas, as famílias ou a comunidade em que vivem.”

BRASIL. *Estatuto da Criança e do Adolescente (ECA)*. Lei nº 8.069, de 13 de julho de 1990.

A partir da leitura dos textos, responda à questão **CORRETA** sobre a cidadania:

- (A) A cidadania é um direito fundamental e universal, garantido a todas as crianças desde os primórdios da formação da civilização grega na antiguidade.
- (B) A garantia de direitos universais à criança, independentemente de sua região e local de origem, é um princípio presente no ECA e originado na democracia ateniense.
- (C) Cidadania é um princípio que tem assumido diferentes significados ao longo da história, e sua definição deve ser compreendida a partir das particularidades de cada sociedade.
- (D) Enquanto no ECA os direitos são restritos às crianças e adolescentes, na democracia ateniense crianças, mulheres, homens e escravos eram considerados cidadãos com plenos direitos.
- (E) Ainda que se refiram a contextos históricos distintos, os dois textos se aproximam por defenderem a restrição do exercício da cidadania e da garantia de direitos às crianças e aos adolescentes.

QUESTÃO 17 - Observe as imagens abaixo:



Imagens publicadas na página *Repensando a Idade Média*, da rede social Facebook. Disponível em: https://www.facebook.com/RepensandoMedieval/photos/?ref=page_internal

A partir das imagens acima, marque a opção **CORRETA** sobre as representações referentes ao período medieval:

- (A) As imagens buscam desconstruir representações estereotipadas da Idade Média, que a associam a um período marcado pelo teocentrismo e pelo obscurantismo na ciência.
- (B) As imagens reforçam as representações iluministas sobre a Idade Média, construídas no século XVIII e ainda presentes no senso comum.
- (C) O nome da página do Facebook, *Repensando a Idade Média*, sugere que as controvérsias em torno do período medieval foram superadas na atualidade.
- (D) As imagens usam da ironia para afirmar a tese de que o terraplanismo e a crença no curandeirismo predominaram no imaginário social do homem culto medieval.
- (E) As imagens sugerem que as representações estereotipadas sobre o período medieval foram criadas na atualidade, através das redes sociais.

QUESTÃO 18 - O filósofo francês do século XVI Etienne La Boétie é autor de um discurso que se coloca como um manifesto à liberdade, questionando as causas da dominação de muitos por poucos e quais as razões que levavam os povos a se submeterem à vontade de um tirano. Em *Discurso da Servidão Voluntária*, afirma que:

“Se os habitantes de um país encontraram algum grande personagem que lhes tenha dado provas de grande providência para protegê-los, grande audácia para defendê-los, grande cuidado para governá-los, se doravante cativam-se em obedecê-los e se fiam tanto nisso a ponto de lhe dar algumas vantagens, não sei se seria sábio tirá-lo de onde fazia o bem para colocá-lo num lugar onde poderá malfazer; mas certamente não poderia deixar de haver bondade em não temer o mal de quem só se recebeu o bem.”

LA BOÉTIE, Etienne. *Discurso da Servidão Voluntária*. São Paulo: Brasiliense, 1982, p. 12.

A partir da teoria desenvolvida pelo filósofo e dos seus conhecimentos, marque a opção **CORRETA** sobre o poder único e autoritário existente na França no século XVI:

- (A) No contexto da monarquia absolutista as rebeliões eram ações autorizadas pelo rei, cuja autoridade emanava da vontade e dos anseios populares.
- (B) A organização política do Antigo Regime foi caracterizada em torno da monarquia absolutista, em que o poder não era alcançado somente pela força, pois parte da sociedade era fiel e obedecia ao rei.
- (C) A monarquia absolutista era convergente com o pensamento protestante que funcionava de recurso básico para o fortalecimento do poder real e que possuía apoio dos servos e dos escravos.
- (D) Em torno de uma prática democrática havia uma liberdade na organização econômica do Antigo Regime que era estruturada a partir do mercantilismo que pregava a ausência do estado no controle do sistema econômico.
- (E) Mediante a servidão voluntária, o texto apresenta as bases da monarquia parlamentar e constitucional, aspectos jurídicos fundamentais para o fortalecimento do poder real a partir do apoio servil.

QUESTÃO 19 - Leia os textos abaixo:

“As sociedades escravistas conheceram diversas formas de resistência, destacando-se as fugas individuais e as comunidades de fugitivos. Nas áreas urbanas as dificuldades para capturar os cativos eram grandes (...). Ainda mais difícil era capturar os fugitivos que formavam quilombos/mocambos (...). Data de 1575 a primeira informação sobre um mocambo formado no país, mais exatamente na Bahia. As comunidades de fugitivos proliferaram no Brasil como em nenhum outro lugar. (...) Os quilombos brasileiros foram, sobretudo, diversos, tanto espacial como temporalmente.”

GOMES, Flávio dos Santos. “Quilombos remanescentes de quilombos”. In: SCHWARCZ, Lilia & GOMES, Flávio dos Santos (Orgs.). *Dicionário da escravidão e da liberdade*. São Paulo: Companhia das Letras, p.367-370.

“A Constituição de 1988 assegurou às comunidades descendentes de quilombos o direito à propriedade de seus territórios coletivos. No entanto, a efetivação do direito dos quilombolas às suas terras representa até os dias atuais um enorme desafio. A primeira titulação ocorreu sete anos após o reconhecimento pela Constituição Federal. Foi em novembro de 1995, quando o Quilombo Boa Vista tornou-se proprietário de seu território.”

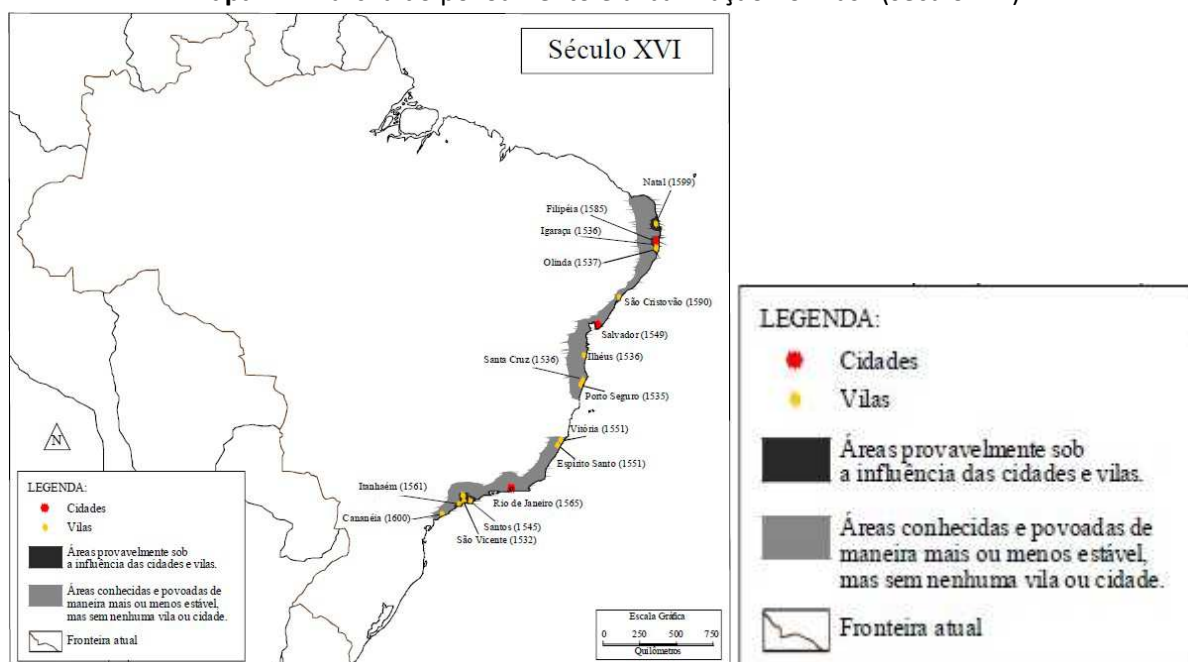
Quilombolas no Brasil. Disponível em: <https://cpisp.org.br/direitosquilombolas/observatorio-terras-quilombolas/quilombolas-brasil/>

A partir dos textos é **CORRETO** afirmar que:

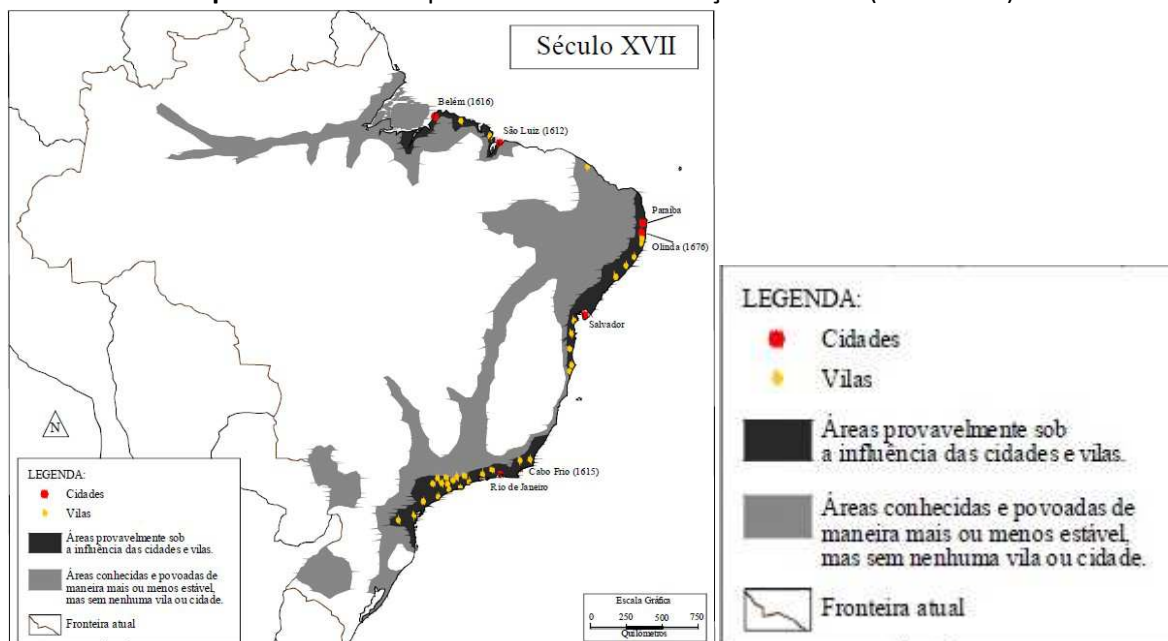
- (A) a formação de quilombos foi um direito constitucional assegurado às sociedades escravistas desde o período colonial brasileiro.
- (B) a persistência da resistência escrava na atualidade impede que o direito constitucional dos quilombolas às suas terras seja efetivamente garantido.
- (C) a existência de comunidades remanescentes de quilombolas é uma herança histórica do período colonial e uma garantia constitucional desde 1988.
- (D) a titulação dos territórios das comunidades remanescentes de quilombolas do Brasil foi efetivamente realizada desde a Constituição de 1988.
- (E) as fugas de escravos realizadas desde o período colonial é um dos desafios atuais para o registro das comunidades de remanescentes de quilombolas.

QUESTÃO 20 - Analise as informações abaixo e marque a alternativa **CORRETA** sobre a economia colonial no Brasil:

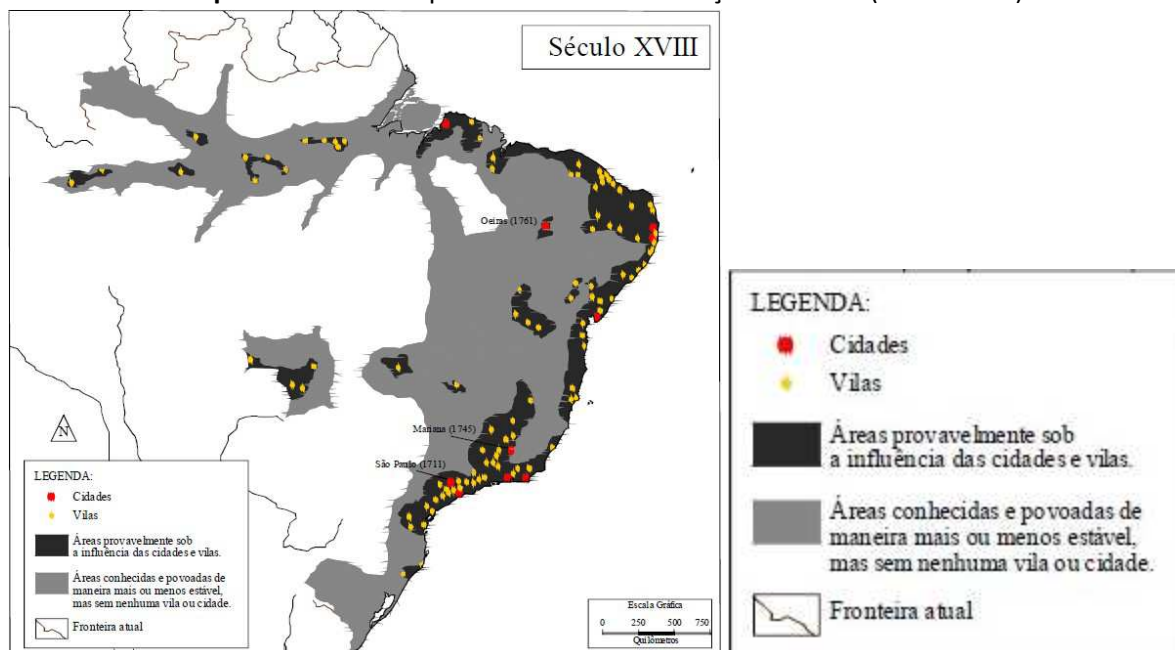
Mapa 1 – Marcha do povoamento e urbanização no Brasil (século XVI)



Mapa 2 – Marcha do povoamento e urbanização no Brasil (século XVII)



Mapa 3 – Marcha do povoamento e urbanização no Brasil (século XVIII)



STRAFORINI, Rafael. *Tramas que brilham: sistema de circulação e a produção do território brasileiro no século XVIII*. Tese (doutorado) – Universidade Federal do Rio de Janeiro. Instituto de Geociências, Departamento de Geografia. Rio de Janeiro, 2007, p.24

- (A) Com o declínio das bandeiras e as guerras indígenas nas matas do interior, a lavoura açucareira pôde manter os seus padrões produtivos e a colonização portuguesa concentrou-se nas áreas da *plantation* escravista até o final do período colonial.
- (B) A diminuição no número de trabalhadores africanos traficados para as regiões do Nordeste açucareiro fez com que os colonizadores portugueses adentrassem ao interior capturando indígenas para substituir os africanos no trabalho da lavoura açucareira.
- (C) Após o período da ocupação holandesa, a região do Nordeste açucareiro abandonou o tráfico de escravizados e promoveu a expansão da rede urbana ao interior do território, processo histórico que se desenvolveu sem interferência do tráfico de africanos escravizados na economia colonial.
- (D) A navegação do Rio Amazonas foi concluída no contexto de busca pelas “drogas do sertão”, porém, terra inóspita, nunca atraiu os colonizadores portugueses para empreendimentos duradouros que fundassem ali bases urbanas para o povoamento europeu da região.
- (E) A descoberta do ouro reorganizou a economia e o território no Brasil colonial, pois, além do grande contingente populacional que migrou para a região mineradora, o crescente tráfico transatlântico de escravizados transformou aquele espaço no centro da economia portuguesa.

QUESTÕES DISCURSIVAS

* **Lembre-se:** este Caderno de Provas não será usado para correção, motivo pelo qual você poderá levá-lo para casa ao término da prova. Para cada uma das questões a seguir há um local apropriado na Folha de Respostas (único documento que será utilizado para correção, tanto das questões objetivas quanto das questões discursivas)

LITERATURAS

Discursivas (2 questões)

Texto

Inutensílio

A burguesia criou um universo onde todo gesto tem que ser útil. Tudo tem que ter um para quê (...). O pragmatismo de empresários, vendedores e compradores, mete preço em cima de tudo. Porque tudo tem que dar lucro. Há trezentos anos, pelo menos, a ditadura da utilidade é unha e carne com o lucrocentrismo de toda essa nossa civilização. E o princípio da utilidade corrompe todos os setores da vida, nos fazendo crer que a própria vida tem que dar lucro. (...)

O amor. A amizade. O convívio. O júbilo do gol. A festa. A embriaguez. A poesia. A rebeldia. Os estados de graça. A possessão diabólica. A plenitude da carne. O orgasmo. Essas coisas não precisam de justificção nem de justificativas.

Todos sabemos que elas são a própria finalidade da vida. (...) Fazemos as coisas úteis para ter acesso a estes dons absolutos e finais. A luta do trabalhador por melhores condições de vida é, no fundo, luta pelo acesso a estes bens, brilhando além dos horizontes estreitos do útil, do prático e do lucro.

Coisas inúteis (ou "in-úteis") são a própria finalidade da vida.

Vivemos num mundo contra a vida. A verdadeira vida. Que é feita de júbilo, liberdade e fulgor animal.(...)

A poesia é o princípio do prazer no uso da linguagem. E os poderes deste mundo não suportam o prazer. (...)

A função da poesia é a função do prazer na vida humana.

Quem quer que a poesia sirva para alguma coisa não ama a poesia. Ama outra coisa. (...)

O lucro da poesia, quando verdadeira, é o surgimento de novos objetos no mundo. Objetos que signifiquem a capacidade da gente de produzir mundos novos. Uma capacidade in-útil. Além da utilidade. (...)

As pessoas sem imaginação estão sempre querendo que a arte sirva para alguma coisa. Servir. Prestar. O serviço militar. Dar lucro. Não enxergam que a arte (a poesia é arte) é a única chance que o homem tem de vivenciar a experiência de um mundo da liberdade, além da necessidade. As utopias, afinal de contas, são, sobretudo, obras de arte. E obras de arte são rebeldias.

A rebeldia é um bem absoluto. Sua manifestação na linguagem chamamos poesia, inestimável inutensílio...

(LEMINSKI, Paulo. Ensaio e Anseios Crípticos. Curitiba: Pólo Editorial do Paraná, 1997, p.77-79)

QUESTÃO 1 - De acordo com os argumentos apresentados nos fragmentos acima, extraídos do texto "Inutensílio", escrito pelo poeta e prosador Paulo Leminski, o que leva "nossa civilização" a ser regida por uma "ditadura da utilidade"?

QUESTÃO 2 - No texto de Paulo Leminski, o emprego da palavra "Inutensílio" está associado a alguma atividade específica? Justifique sua resposta.

BIOLOGIA

Discursivas (2 questões)

QUESTÃO 1 - Nas células eucarióticas encontramos as mitocôndrias e os cloroplastos. Segundo as explicações mais aceitas, essas duas organelas surgiram por meio de um processo chamado de endossimbiose. Neste processo, células procarióticas fagocitaram bactérias capazes de realizar respiração e fotossíntese, respectivamente, mas não a degradaram. Em um tempo evolutivo, as células bacterianas passaram a viver dentro da célula que a fagocitou. Essa explicação é conhecida como a Teoria da Endossimbiose.

- A) O que diferencia as células procarióticas das eucarióticas?
- B) Cite três evidências estruturais das mitocôndrias ou dos cloroplastos que sustentam a Teoria da Endossimbiose.

QUESTÃO 2 - O câncer tem sua base biológica fundamentada na perda da capacidade da célula de regular sua divisão celular. Em outras palavras, as células cancerosas dividem-se desordenadamente, podendo crescer sobre outras células e invadir tecidos saudáveis. As células cancerosas podem formar massas celulares que são conhecidos como tumores malignos. Além disso, essas células têm capacidade de se espalhar pelo corpo todo, originando as chamadas metástases.

Sobre o ciclo celular, responda:

- A) Cite quais são os dois períodos do ciclo celular?
- B) Cite quais são as fases que compõem cada um dos períodos (I e II) mencionados acima?
- C) Qual é a importância dos pontos de checagem que existem no ciclo celular para a divisão da célula?

FÍSICA

Discursivas (2 questões)

* **IMPORTANTE:** Nas questões discursivas, o desenvolvimento é parte integrante da resposta, sendo assim, a mera resposta, sem desenvolvimento e/ou justificativa não será considerada.

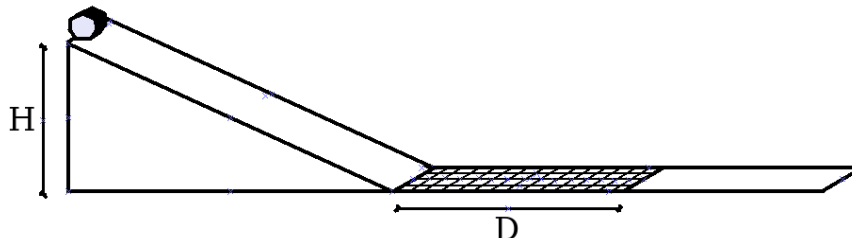
QUESTÃO 1 - Um pequeno bloco de $2,0\text{ kg}$ é solto do repouso de uma altura de 20 m do solo, realizando assim um movimento de queda livre em que o atrito com o ar pode ser desprezado. Considere $g = 10\text{ m/s}^2$.

A) Determine o peso do bloco.

B) Calcule o tempo que o bloco leva para atingir o solo.

C) Calcule a distância que o bloco percorre durante o último segundo da sua queda.

QUESTÃO 2 - Um bloco de massa $M=1\text{ kg}$ é solto, partindo do repouso, do alto de um plano inclinado com altura $H=5\text{ m}$, como indica a figura. Não há atrito entre o plano e o bloco. Ao término da descida, o bloco percorre uma distância D na horizontal e há atrito. Neste caso, o coeficiente de atrito cinético entre bloco e piso é dado por $\mu=0,5$ e a partir daí o piso fica liso novamente, de forma que o atrito pode ser desprezado. Sabendo que o bloco perde 75% de sua energia com dissipação por atrito e que $g=10\text{ m/s}^2$, determine



A) a velocidade do bloco na base da rampa.

B) a velocidade do bloco ao término do trajeto com atrito.

C) a distância D percorrida pelo bloco no piso com atrito.

HISTÓRIA

Discursivas (2 questões)

QUESTÃO 1 - Ao longo da história, as cidades foram palco de epidemias. Na Idade Média, as cidades europeias tornaram-se o berço da sociedade burguesa em ascensão e cenário de várias doenças e epidemias que atingiram as populações. Sobre o tema, analise as imagens abaixo e responda as questões.



O Triunfo da Morte, de Pieter Bruegel (1562), inspirado na peste negra do século XIV. <https://www.historiadasartes.com/sala-dos-professores/o-triunfo-da-morte-pieter-bruegel-o-velho/>



Foto de uma das principais vias da cidade de Wuhan, na China, onde foi identificado o primeiro caso da Covid-19 no mundo. <https://exame.com/mundo/a-cidade-de-wuhan-berco-da-pandemia-tenta-voltar-ao-normal/>

A) Explique a relação entre a peste negra e o contexto do renascimento comercial na Idade Média.

B) Identifique e compare UM efeito das epidemias nas cidades da Idade Média e nas cidades atuais.

QUESTÃO 2 – Observe a imagem abaixo:



Fotografia da estátua de Cristóvão Colombo, decapitada por manifestantes em junho de 2020, na cidade de Boston, em Massachusetts (EUA).
<https://noticias.uol.com.br/ultimas-noticias/rfi/2020/06/11/destruir-uma-estatua-nao-resolve-e-preciso-discutir-a-memoria-diz-historiador.htm>

Em 2020, diversas cidades do mundo testemunharam uma onda de protestos contra estátuas públicas vinculadas à imagem de personagens históricos. No contexto das manifestações antirracistas, muitas dessas estátuas foram derrubadas, demolidas, pintadas e decapitadas. Nos Estados Unidos, conforme se observa na Imagem 5, um dos principais alvos foram as estátuas de Cristóvão Colombo. Levando-se em consideração estes protestos ocorridos nos Estados Unidos, responda às questões abaixo.

A) Identifique e explique a qual contexto histórico as motivações que justificam a derrubada das estátuas pelos manifestantes se referem.

B) Explique a relação da derrubada das estátuas de Cristóvão Colombo com o contexto atual de manifestações antirracistas ocorridas nos Estados Unidos.

