



UNIVERSIDADE
FEDERAL DE JUIZ DE FORA

COORDENAÇÃO GERAL DE PROCESSOS SELETIVOS

COPESE

CONCURSO PÚBLICO TAE 2016

CAMPI JUIZ DE FORA E
GOVERNADOR VALADARES (MG)

Digiselo

PROVA TEÓRICA

TÉCNICO EM FARMÁCIA

LER COM ATENÇÃO AS INSTRUÇÕES PARA A REALIZAÇÃO DA PROVA
(Edital 26/2016 - PROGEPE /UFJF)

NOME LEGÍVEL:

ASSINATURA:

INSCRIÇÃO:

--	--	--	--	--

ANOTE ABAIXO SUAS RESPOSTAS – Somente o fiscal poderá cortar a parte de baixo desta folha, para que você a leve consigo.

UFJF – CONCURSO PÚBLICO TAE 2016 – Campi Juiz de Fora e Governador Valadares – TÉCNICO EM FARMÁCIA

01		02		03		04		05		06		07		08		09		10		11		12	
13		14		15		16		17		18		19		20		21		22		23		24	
25		26		27		28		29		30		31		32		33		34		35		36	
37		38		39		40		41		42		43		44		45		46		47		48	
49		50		51		52		53		54		55		56		57		58		59		60	

INSTRUÇÕES PARA A REALIZAÇÃO DA PROVA

- **Será excluído do concurso o candidato que for flagrado portando ou mantendo consigo celular, e/ou aparelho e componente eletrônico, dentro da sala de provas.**
- Se solicitado pelo Fiscal, o candidato deve assinar a Ata de Abertura do Lacre.
- O candidato não pode usar em sala: boné, chapéu, chaveiros de qualquer tipo, óculos escuros, relógio e similares.
- Junto ao candidato, só devem permanecer documento e materiais para execução da prova. Todo e qualquer outro material, exceto alimentos, água em garrafa transparente e medicamentos, têm de ser colocados no saco plástico disponível, amarrado e colocado embaixo da cadeira.
- O candidato que possuir cabelos compridos deve mantê-los presos, deixando as orelhas descobertas.
- **O candidato deve conferir se sua prova tem 60 questões, sendo cada questão constituída de 5 alternativas (a, b, c, d, e) e numeradas de 01 a 60. Caso haja algum problema, solicitar a substituição de seu caderno ou página.**
- O candidato deve comunicar sempre aos fiscais qualquer irregularidade observada durante a realização da prova. Não sendo tomadas as devidas providências a respeito de sua reclamação, solicitar a presença do Coordenador do Setor ou comunicar-se com ele, na secretaria, ao final da prova.
- O candidato não pode retirar nenhuma página deste caderno.
- **A duração da prova, considerando a marcação do cartão de respostas, é de 4 horas. O candidato só poderá sair decorridos 90 minutos.**
- O candidato deve assinar a lista de presença e o cartão de respostas com a assinatura idêntica à da sua identidade.
- O candidato, ao receber o cartão de respostas, deve ler, atentamente, as instruções contidas no verso desta página.
- Os três últimos candidatos deverão permanecer até o final da prova para assinar a Ata de Encerramento.

LÍNGUA PORTUGUESA

Ler devia ser proibido

(Guiomar de Gramont*)

A pensar a fundo na questão, eu diria que ler devia ser proibido. Afinal de contas, ler faz muito mal às pessoas: acorda os homens para realidades impossíveis, tornando-os incapazes de suportar o mundo inosso e ordinário em que vivem. A leitura induz à loucura, desloca o homem do humilde lugar que lhe fora destinado no corpo social. Não me deixam mentir os exemplos de Don Quixote e Madame Bovary. O primeiro, coitado, de tanto ler aventuras de cavalheiros que jamais existiram, meteu-se pelo mundo afora, a crer-se capaz de reformar o mundo, quilha de ossos que mal sustinha a si e ao pobre Rocinante. Quanto à pobre Emma Bovary, tornou-se esposa inútil para fofocas e bordados, perdendo-se em delírios sobre bailes e amores cortesãos.

Ler realmente não faz bem. A criança que lê pode se tornar um adulto perigoso, inconformado com os problemas do mundo, induzido a crer que tudo pode ser de outra forma. Afinal de contas, a leitura desenvolve um poder incontável. Liberta o homem excessivamente. Sem a leitura, ele morreria feliz, ignorante dos grilhões que o encerram. Sem a leitura, ainda, estaria mais afeito à realidade quotidiana, se dedicaria ao trabalho com afinco, sem procurar enriquecê-lo com cabriolas da imaginação.

Sem ler, o homem jamais saberia a extensão do prazer. Não experimentaria nunca o sumo Bem de Aristóteles: o conhecer. Mas para que conhecer se, na maior parte dos casos, o que necessita é apenas executar ordens? Se o que deve, enfim, é fazer o que dele esperam e nada mais?

Ler pode provocar o inesperado. Pode fazer com que o homem crie atalhos para caminhos que devem necessariamente ser longos. Ler pode gerar a invenção. Pode estimular a imaginação de forma a levar o ser humano além do que lhe é devido.

Além disso, os livros estimulam o sonho, a imaginação, a fantasia. Nos transportam a paraísos misteriosos, nos fazem enxergar unicórnios azuis e palácios de cristal. Nos fazem acreditar que a vida é mais do que um punhado de pó em movimento. Que há algo a descobrir. Há horizontes para além das montanhas, há estrelas por trás das nuvens. Estrelas jamais percebidas.

É preciso desconfiar desse pendor para o absurdo que nos impede de aceitar nossas realidades cruas.

Não, não deem mais livros às escolas. Pais, não leiam para os seus filhos, podem levá-los a desenvolver esse gosto pela aventura e pela descoberta que fez do homem um animal diferente. Antes estivesse ainda a passear de quatro patas, sem noção de progresso e civilização, mas tampouco sem conhecer guerras, destruição, violência. Professores, não contem histórias, podem estimular uma curiosidade indesejável em seres que a vida destinou para a repetição e para o trabalho duro.

Ler pode ser um problema, pode gerar seres humanos conscientes demais dos seus direitos políticos, em um mundo administrado, onde ser livre não passa de uma ficção sem nenhuma verossimilhança. Seria impossível controlar e organizar a sociedade se todos os seres humanos soubessem o que desejam. Se todos se pusessem a articular bem suas demandas, a fincar sua posição no mundo, a fazer dos discursos os instrumentos de conquista de sua liberdade.

O mundo já vai por um bom caminho. Cada vez mais as pessoas leem por razões utilitárias: para compreender formulários, contratos, bulas de remédio, projetos, manuais, etc. Observem as filas, um dos pequenos cancros da civilização contemporânea. Bastaria um livro para que todos se vissem magicamente transportados para outras dimensões, menos incômodas. É esse o tapete mágico, o pó de pirlimpimpim, a máquina do tempo. Para o homem que lê, não há fronteiras, não há cortes, prisões tampouco. O que é mais subversivo do que a leitura?

É preciso compreender que ler para se enriquecer culturalmente ou para se divertir deve ser um privilégio concedido apenas a alguns, jamais àqueles que desenvolvem trabalhos práticos ou manuais. Seja em filas, em metrô, ou no silêncio da alcova... Ler deve ser coisa rara, não para qualquer um. Afinal de contas, a leitura é um poder, e o poder é para poucos. Para obedecer, não é preciso enxergar, o silêncio é a linguagem da submissão.

Para executar ordens, a palavra é inútil.

Além disso, a leitura promove a comunicação de dores, alegrias, tantos outros sentimentos. A leitura é obscena. Expõe o íntimo, torna coletivo o individual e público, o secreto, o próprio. A leitura ameaça os indivíduos, porque os faz identificar sua história a outras histórias. Torna-os capazes de compreender e aceitar o mundo do Outro. Sim, a leitura devia ser proibida.

Ler pode tornar o homem perigosamente humano.

Publicado originalmente em *A formação do leitor: pontos de vista*. Org. Juan Prado e Paulo Condini, Leia Brasil, 1999.

*Escritora e professora de Filosofia no Instituto de Filosofia e Artes da UFOP (Universidade Federal de Ouro Preto)

QUESTÃO 1 – Marque a alternativa **CORRETA** sobre o artigo de Guiomar de Gramont:

- a) A autora defende uma opinião absolutamente nova e pertinente em relação às práticas leitoras.
- b) Don Quixote é utilizado como argumento para a tese principal do artigo: a correlação entre leitura e perda da razão.
- c) O 7º parágrafo revela o ambicioso projeto da autora: suprimir o livro da educação.
- d) O artigo mostra o quanto é eficaz, na defesa de uma tese, dizer uma coisa para significar outra.
- e) Há, no texto, uma involuntária incoerência entre a tese defendida e os argumentos apresentados.

QUESTÃO 2 – Atente para as frases a seguir:

“Sem leitura, ele morreria feliz, ignorante dos grilhões que o encerram.”
“Além disso, o livro estimula os sonhos, a imaginação, a fantasia.”

Os enunciados apresentam, respectivamente, os seguintes recursos estilísticos:

- a) Eufemismo e metáfora.
- b) Ironia e metonímia.
- c) Metonímia e ironia.
- d) Personificação e metáfora.
- e) Hipérbole e ironia.

QUESTÃO 3 – Leia a sequência do artigo de opinião de Guiomar de Gramont:

“O mundo já vai por um bom caminho. Cada vez mais as pessoas leem por razões utilitárias: para compreender formulários, contratos, bulas de remédio, projetos, manuais, etc.”

Marque a alternativa **CORRETA**:

- a) A segunda frase estabelece, em relação à primeira, uma relação semântica de contradição e concessão.
- b) Estabelece-se entre as duas frases uma oposição adversativa.
- c) A segunda frase tem um valor exemplificativo e complementar.
- d) A segunda frase representa uma retificação à frase anterior.
- e) Estabelece-se entre as duas frases uma gradação entre os componentes de uma escala.

QUESTÃO 4 – Compare os dois períodos a seguir:

“Sem ler, o homem jamais saberia a extensão do prazer.”
*“Seria impossível controlar e organizar a sociedade **se todos os seres humanos soubessem o que desejam.**”*

Assinale a única afirmativa **INCORRETA**:

- a) As sequências sublinhadas apresentam o mesmo valor semântico.
- b) “Sem ler” tem valor concessivo.
- c) No primeiro período, a sequência destacada tem aceção negativa.
- d) “Sem ler” pode mudar de posição sem modificar o sentido do período.
- e) “Se todos os seres humanos soubessem o que desejam” pode mudar de posição sem modificar o sentido do período.

QUESTÃO 5 – Leia com atenção a oração, atentando para a articulação entre os constituintes sintáticos:

“Não me deixam mentir os exemplos de Don Quixote e Madame Bovary.”

Esta oração atesta a importância da concordância entre verbo e sujeito para a produção de enunciados sintaticamente integrados, de acordo com a norma culta escrita.

Assinale a alternativa em que se descuidou dessa concordância:

- a) Revogam-se todas as disposições em contrário.
- b) Seguem, em anexo, os procedimentos para a renovação das matrículas.
- c) Cumpram-se todas as exigências.
- d) Aos primeiros raios do sol, o instrutor dos mais novos já acordava todos os participantes da colônia de férias.
- e) A narrativa das histórias, algumas bem curtas, fazem com que você se envolva com o personagem.

QUESTÃO 6 – Releia a primeira frase do artigo de opinião de Guiomar de Gramont:

*“A pensar a fundo na questão, eu **diria** que ler devia ser proibido.”*

Acerca da forma verbal destacada acima, a única afirmativa **CORRETA** é:

- a) O tempo verbal empregado em “*diria*” atenua a assertividade do enunciado.
- b) O tempo verbal, na frase selecionada, exprime processo anterior a um momento passado.
- c) O tempo verbal escolhido exprime, na frase, um processo encerrado posteriormente a uma época passada.
- d) O tempo verbal destacado é incluído tradicionalmente entre os tempos do modo subjuntivo.
- e) O tempo verbal de “*diria*” é o “pretérito-mais-que-perfeito”.

QUESTÃO 7 – Assinale a alternativa em que o termo destacado foi empregado em sentido conotativo:

- a) “O primeiro, coitado, de tanto ler aventuras de cavalheiros que jamais existiram, meteu-se pelo mundo afora, a crer-se capaz de reformar o **mundo** (...) .”
- b) “Há **horizontes** para além das montanhas, há estrelas por trás das nuvens.”
- c) “Antes estivesse ainda a passear de quatro **patas**, sem noção de progresso e civilização.”
- d) “A **criança** que lê pode se tornar um adulto perigoso, inconformado com os problemas do mundo (...) .”
- e) “Observem as **filas**, um dos pequenos cancros da civilização contemporânea.”

QUESTÃO 8 – Releia o trecho:

*“É preciso desconfiar desse **pendor** para o absurdo que nos impede de aceitar nossas realidades cruas.”*

A palavra “pendor” pode ser substituída no trecho acima, sem alteração do sentido, por todas as palavras abaixo, **EXCETO**:

- a) Tendência.
- b) Inclinação.
- c) Propensão.
- d) Declive.
- e) Queda.

QUESTÃO 9 – Releia o trecho:

*“Afinal de contas, ler faz muito mal às pessoas: **acorda os homens para realidades impossíveis, tornando-os incapazes de suportar o mundo insosso e ordinário em que vivem.**”*

No trecho, o sinal de dois pontos pode ser substituído pela conjunção:

- a) Porque.
- b) Portanto.
- c) Todavia.
- d) Contudo.
- e) Logo.

QUESTÃO 10 – Releia o trecho:

*“O primeiro, **coitado**, de tanto ler aventuras de cavalheiros que jamais existiram, meteu-se pelo mundo afora, a crer-se capaz de reformar o mundo, quilha de ossos que mal sustinha a si e ao pobre Rocinante.”*

O uso explicativo do termo “coitado” pode ser equiparado às expressões em destaque nas alternativas abaixo, **EXCETO**:

- a) Os homens, **que são seres racionais**, podem ter um pendor pelo absurdo.
- b) Emma Bovary, **que era casada**, perdeu-se em delírios sobre bailes e amores cortesãos.
- c) A criança **que lê** pode se tornar um adulto perigoso e inconformado com os problemas do mundo.
- d) Don Quixote e Sancho Pança, **o fiel escudeiro**, meteram-se mundo afora para reformar o mundo.
- e) A leitura, **ato humano de compreender aquilo que é escrito**, cria atalhos para caminhos que devem ser longos.

QUESTÃO 11 – Releia o trecho:

*“Além disso, os livros estimulam o sonho, a imaginação, a fantasia. **Nos transportam a paraísos misteriosos, nos fazem enxergar unicórnios azuis e palácios de cristal.**”*

De acordo com a gramática normativa, o sujeito das orações destacadas pode ser classificado como:

- a) Indeterminado.
- b) Expresso.
- c) Composto.
- d) Paciente.
- e) Oculto.

QUESTÃO 12 – As palavras abaixo são acentuadas pela mesma regra de acentuação gráfica da palavra “unicórnios”, **EXCETO**:

- a) Indivíduo.
- b) História.
- c) Impossíveis.
- d) Palácios.
- e) Próprio.

QUESTÃO 13 – As palavras abaixo são acentuadas pela mesma regra de acentuação gráfica da palavra “mágico”, **EXCETO**:

- a) Próprio.
- b) Público.
- c) Prático.
- d) Máquina.
- e) Melódico.

QUESTÃO 14 – Leia atentamente as frases abaixo:

- I . Fiz um apelo à minha colega de trabalho.
- II . Escrevi um longo e-mail à Lúcia.
- III . Ler faz muito mal às pessoas.
- IV . A leitura induz à loucura.

Tendo em vista as regras de uso do sinal indicativo de crase, marque a alternativa **CORRETA**:

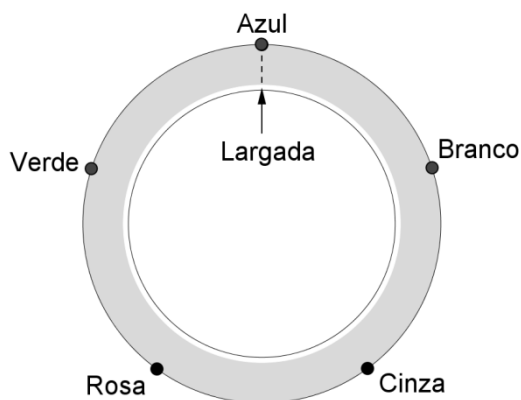
- a) O uso da crase é obrigatório em todas as frases.
- b) O uso da crase é facultativo em todas as frases.
- c) O uso da crase é facultativo nas frases I e III.
- d) O uso da crase é obrigatório nas frases II e IV.
- e) O uso da crase é facultativo nas frases I e II.

QUESTÃO 15 – Tendo em vista a ortografia oficial de Língua Portuguesa, assinale a alternativa em que o emprego do hífen está **INCORRETO**:

- a) Porta-retrato.
- b) Micro-ondas.
- c) Conta-corrente.
- d) Auto-retrato.
- e) Cor-de-rosa.

RACIOCÍNIO LÓGICO-QUANTITATIVO

QUESTÃO 16 – Em torno de uma pista circular, há 5 postes coloridos, azul, branco, cinza, rosa e verde, dispostos como na figura a seguir:

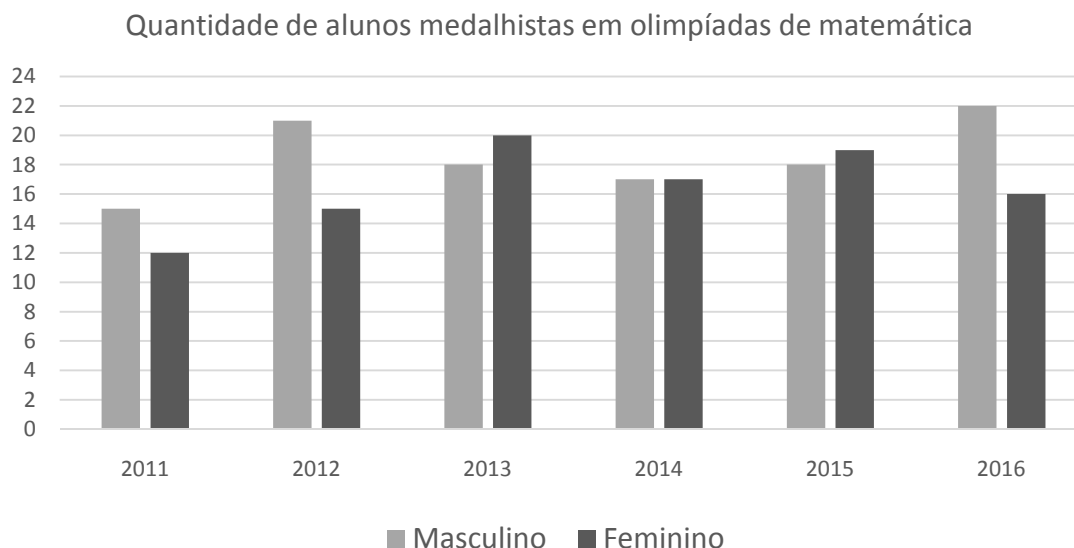


Começando na linha de largada e tocando no poste azul, um atleta corre no sentido horário, tocando em cada um dos postes em todas as voltas.

Ao tocar pela 107ª vez em um poste, qual será a cor do mesmo?

- a) Verde.
- b) Cinza.
- c) Rosa.
- d) Azul.
- e) Branco.

QUESTÃO 17 – No gráfico abaixo estão representadas as quantidades de alunos de um determinado município que foram medalhistas em olimpíadas de matemática, separados por sexo, no período de 2011 a 2016.



A quantidade de medalhas, em olimpíadas de matemática, ganhas pelos alunos do sexo masculino desse município, nesse período, é:

- a) 99
- b) 108
- c) 111
- d) 114
- e) 210

QUESTÃO 18 – As idades de três amigos, André, Bruno e Caio, somam 66 anos. Bruno nasceu 2 anos antes que Caio e, daqui a 6 anos, terá o dobro da idade que André tem hoje. Quantos anos tem Bruno?

- a) 16
- b) 24
- c) 26
- d) 28
- e) 32

QUESTÃO 19 – Uma confeitadeira fará um grande bolo usando uma receita que recomenda o uso de 360 ml de leite para cada 240 g de farinha.

Se ela usar 1 kg de farinha, quanto de leite, em litros, deverá usar?

- a) 1500
- b) 667
- c) 2,5
- d) 1,5
- e) 0,6

QUESTÃO 20 – Um cinema fez uma pesquisa com 4 mil espectadores, sendo 55% do sexo feminino, sobre filmes estrangeiros dublados ou legendados. Entre as mulheres, 15% disseram preferir filmes dublados, 40% disseram não ter preferência e as demais afirmaram preferir filmes legendados.

Se o total de pessoas que respondeu que prefere filmes legendados foi 1350, qual porcentagem de homens ouvidos nessa pesquisa tem essa preferência?

- a) 15,75%
- b) 20,00%
- c) 33,75%
- d) 35,00%
- e) 45,00%

QUESTÃO 21 – Um capital foi aplicado a juros compostos por 2 meses e, ao final desse período, gerou um montante cujo valor foi 21% maior do que o capital que fora aplicado.

A taxa mensal de juros utilizada nessa aplicação foi igual a:

- a) 10,0%
- b) 10,5%
- c) 21,0%
- d) 42,0%
- e) 61,5%

QUESTÃO 22 – Um marceneiro recebeu uma encomenda para confeccionar 1 000 blocos maciços de madeira, em forma de paralelepípedo reto, com as seguintes dimensões: 20 cm × 22 cm × 24 cm. Por desatenção, acabou construindo esses blocos com as dimensões: 22 cm × 24 cm × 26 cm.

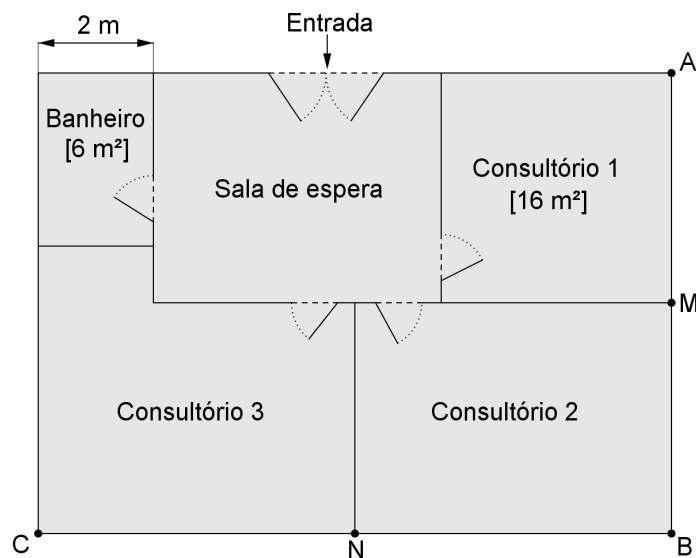
Qual foi o volume de madeira, em metros cúbicos, que esse marceneiro acabou gastando a mais do que ele gastaria caso tivesse confeccionado os blocos nas dimensões encomendadas?

- a) 0,08
- b) 3,168
- c) 3 168
- d) 6 000
- e) 8 000

QUESTÃO 23 – Um biólogo cataloga folhas que coleta de árvores em pesquisas de campo usando um código formado por uma vogal seguida de 3 dígitos numéricos de 1 a 9. Ele já usou $\frac{1}{3}$ dos códigos. Quantas folhas ainda podem ser catalogadas até que os códigos sejam esgotados?

- a) 3300
- b) 2430
- c) 1215
- d) 135
- e) 90

QUESTÃO 24 – Na figura abaixo está esquematizada a planta baixa de uma pequena clínica, composta por três consultórios, uma sala de espera e um banheiro, tendo sido desprezadas a espessura das paredes. A clínica tem o formato retangular e sua área total mede 96 m^2 e paredes adjacentes se interceptam perpendicularmente. O consultório 1 tem o formato de um quadrado com área de 16 m^2 e o banheiro tem o formato de um retângulo com área de 6 m^2 sendo que um de seus lados mede 2 m . Os pontos M e N, de onde partem as paredes divisórias dos consultórios, são os pontos médios das paredes AB e BC, respectivamente.



A medida da área do consultório 3, em metros quadrados, é:

- a) 22
- b) 24
- c) 25
- d) 26
- e) 30

QUESTÃO 25 – Antônio e mais cinco amigos decidirão por meio do lançamento de um dado quais serão os três membros desse grupo que farão a apresentação de um trabalho. Cada um foi associado a um dos números de 1 a 6. Lança-se o dado uma quantidade de vezes suficiente até que ocorram três números diferentes. As três pessoas associadas a esses três números serão as que apresentarão o trabalho pelo grupo.

A probabilidade de que Antônio esteja dentre as três pessoas que farão a apresentação do trabalho é:

- a) $\frac{1}{2}$
- b) $\frac{1}{6}$
- c) $\frac{1}{216}$
- d) $\frac{75}{216}$
- e) $\frac{91}{216}$

LEGISLAÇÃO

QUESTÃO 26 – Marque a alternativa **INCORRETA**.

De acordo com a Lei nº 8.112/90, ao entrar em exercício o servidor nomeado para cargo de provimento efetivo ficará sujeito a estágio probatório, durante o qual a sua aptidão e capacidade serão objetos de avaliação para o desempenho do cargo, observados os seguintes fatores, **EXCETO**:

- a) Assiduidade.
- b) Disciplina.
- c) Capacidade de iniciativa.
- d) Urbanidade.
- e) Responsabilidade.

QUESTÃO 27 – Marque a alternativa **INCORRETA**.

Corresponde às vedações ao servidor público, conforme as disposições do Código de Ética Profissional do Servidor Público Civil do Poder Executivo Federal, **EXCETO**:

- a) O uso do cargo ou função, facilidades, amizades, tempo, posição e influências para obter qualquer favorecimento para si ou para outrem.
- b) Prejudicar deliberadamente a reputação de outros servidores ou de cidadãos que deles dependam.
- c) Ser, em função de seu espírito de solidariedade, conivente com erro ou infração a este Código de Ética ou ao Código de Ética de sua profissão.
- d) Usar de artifícios para procrastinar ou dificultar o exercício regular de direito por qualquer pessoa, causando-lhe dano moral ou material.
- e) Utilizar os avanços técnicos e científicos ao seu alcance ou do seu conhecimento para atendimento do seu mister.

QUESTÃO 28 – Marque a alternativa **INCORRETA**:

- a) Os atos do processo administrativo dependem de forma determinada.
- b) Os atos do processo devem ser produzidos por escrito, em vernáculo, com a data e o local de sua realização e a assinatura da autoridade responsável.
- c) Salvo imposição legal, o reconhecimento de firma somente será exigido quando houver dúvida de autenticidade.
- d) A autenticação de documentos exigidos em cópia poderá ser feita pelo órgão administrativo.
- e) O processo deverá ter suas páginas numeradas sequencialmente e rubricadas.

QUESTÃO 29 – Marque a alternativa **INCORRETA**, segundo o Código de Ética Profissional do Servidor Público Civil do Poder Executivo Federal:

- a) Em todos os órgãos e entidades da Administração Pública Federal direta, indireta autárquica e fundacional, ou em qualquer órgão ou entidade que exerça atribuições delegadas pelo poder público, deverá ser criada uma Comissão de Ética, encarregada de orientar e aconselhar sobre a ética profissional do servidor, no tratamento com as pessoas e com o patrimônio público, competindo-lhe conhecer concretamente de imputação ou de procedimento susceptível de censura.
- b) Cada Comissão de Ética, integrada por três servidores públicos e respectivos suplentes, poderá instaurar, de ofício, processo sobre ato, fato ou conduta que considerar passível de infringência a princípio ou norma ético-profissional, podendo ainda conhecer de consultas, denúncias ou representações formuladas contra o servidor público, a repartição ou o setor em que haja ocorrido a falta, cuja análise e deliberação forem recomendáveis para atender ou resguardar o exercício do cargo ou função pública, desde que formuladas por autoridade, servidor, jurisdicionados administrativos, qualquer cidadão que se identifique ou quaisquer entidades associativas regularmente constituídas.
- c) À Comissão de Ética incumbe fornecer, aos organismos encarregados da execução do quadro de carreira dos servidores, os registros sobre sua conduta ética, para o efeito de instruir e fundamentar promoções e para todos os demais procedimentos próprios da carreira do servidor público.
- d) A pena aplicável ao servidor público pela Comissão de Ética é a de censura e sua fundamentação constará do respectivo parecer, assinado por todos os seus integrantes, com ciência do faltoso.
- e) Para fins de apuração do comprometimento ético, entende-se por servidor público todo aquele que, por força de lei, contrato ou de qualquer ato jurídico, preste serviços de natureza permanente, temporária ou excepcional, ainda que sem retribuição financeira, desde que ligado direta ou indiretamente a qualquer órgão do poder estatal, como as autarquias, as fundações públicas, as entidades paraestatais, as empresas públicas e as sociedades de economia mista, ou em qualquer setor onde prevaleça o interesse do Estado.

QUESTÃO 30 – Marque a alternativa **INCORRETA** com relação à estabilidade do servidor público, prevista constitucionalmente:

- a) São estáveis, após três anos de efetivo exercício, os servidores nomeados para cargo de provimento efetivo, em virtude de concurso público.
- b) Extinto o cargo ou declarada a sua desnecessidade, o servidor estável ficará em disponibilidade, com remuneração proporcional ao tempo de serviço, até o seu adequado aproveitamento em outro cargo.
- c) Como condição para a aquisição da estabilidade, é obrigatória a avaliação especial de desempenho por comissão instituída para esta finalidade.
- d) O servidor público só perderá o cargo em virtude de sentença judicial transitada em julgado.
- e) Invalidada por sentença judicial a demissão do servidor estável, será ele reintegrado, e o eventual ocupante da vaga, se estável, reconduzido ao cargo de origem, sem direito à indenização, aproveitado em outro cargo ou posto em disponibilidade com remuneração proporcional ao tempo de serviço.

CONHECIMENTO ESPECÍFICO

QUESTÃO 31 – Em relação aos tipos de medicamentos, analise as afirmações a seguir:

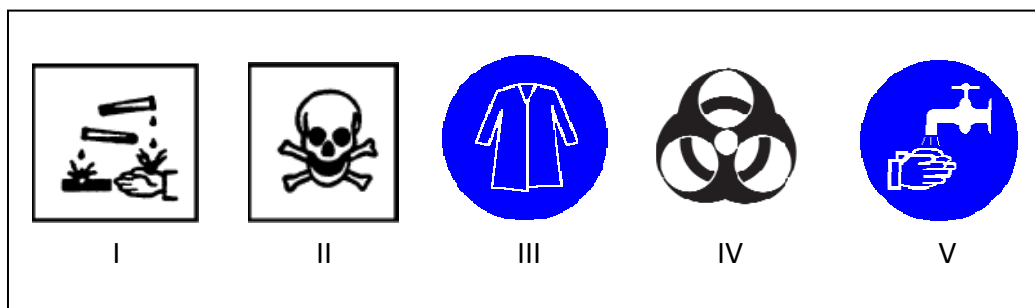
- I. Medicamentos Fitoterápicos são aqueles obtidos a partir de plantas medicinais, empregando-se exclusivamente derivados de droga vegetal. O extrato seco padronizado de *Ginkgo biloba* é exemplo deste tipo de medicamento.
- II. O Medicamento genérico é um produto equivalente a um medicamento de referência e que possui comprovada eficácia, segurança e qualidade.
- III. O medicamento similar é aquele que contém o mesmo ou mesmos princípios ativos, apresentando a mesma concentração que o medicamento de referência. Contudo, o medicamento similar pode diferir do medicamento de referência em algumas características relativas a posologia, tamanho, forma farmacêutica e via de administração.
- IV. O Medicamento de Referência é produto inovador registrado no órgão federal responsável pela vigilância sanitária e comercializado no País, cuja eficácia, segurança e qualidade foram comprovadas cientificamente junto ao órgão federal competente, por ocasião do registro.

Assinale a alternativa **CORRETA**:

- a) As afirmativas I e II estão CORRETAS.
- b) As afirmativas I e III estão INCORRETAS.
- c) As afirmativas II e III estão CORRETAS.
- d) As afirmativas I e IV estão CORRETAS.
- e) As afirmativas II e IV estão INCORRETAS.

QUESTÃO 32 – Os símbolos (ou pictogramas) em rótulos ou na forma de placas são orientações eficientes em relação aos riscos que se colocam aos procedimentos e manuseios de equipamentos, amostras e reagentes inerentes ao trabalho técnico farmacêutico. Assim como também, pretendem chamar a atenção para as normas de segurança e para as precauções que devem ser tomadas.

Os símbolos de I a V representados na figura abaixo são utilizados para expressar, respectivamente:



- a) Lavar as mãos, Não entre, Obrigatório uso de jaleco, Resíduo reciclável, Água corrente.
- b) Produto corrosivo, Produto tóxico, Obrigatório uso de jaleco, Resíduo infectante, Obrigatório lavar as mãos.
- c) Produto corrosivo, Não entre, Guarda de roupas, Resíduo infectante, Obrigatório lavar as mãos.
- d) Lavar as mãos, Produto tóxico, Guarda de roupas, Resíduo infectante, Água corrente.
- e) Produto tóxico, Não entre, Obrigatório uso de jaleco, Resíduo reciclável, Água corrente.

QUESTÃO 33 – Avalie as afirmativas de I a IV a seguir:

- I . A destilação de solventes orgânicos, a manipulação de ácidos e de substâncias tóxicas, assim como quaisquer reações que exalem gases tóxicos são operações que devem ser realizadas em capela de exaustão.
- II . Incêndios chamados de CLASSE B, ou seja, com produtos que queimam somente na superfície como vernizes, solventes, líquidos inflamáveis e combustíveis devem ser combatidos por abafamento, utilizando-se extintores de pós químicos secos, de gás carbônico e de espuma mecânica.
- III . A água é o método mais eficaz e universal para combater quaisquer tipos de incêndios.
- IV . A prática de acondicionamento de solventes voláteis inflamáveis e/ou explosivos, como o éter etílico ou o formol, em geladeiras comuns é adequada para se evitar possíveis explosões.

Assinale a alternativa **CORRETA**:

- a) As afirmativas I e II estão CORRETAS.
- b) As afirmativas I e IV estão INCORRETAS.
- c) As afirmativas II e III estão CORRETAS.
- d) As afirmativas II e IV estão INCORRETAS.
- e) As afirmativas III e IV estão CORRETAS.

QUESTÃO 34 – Em relação ao que se deve considerar sobre a estrutura física e organização de um laboratório, visando a segurança e a funcionalidade, as afirmativas a seguir estão corretas, **EXCETO**:

- a) As definições dos espaços devem considerar a função de cada espaço e o número de pessoas em cada espaço.
- b) As paredes, pisos e bancadas devem ser revestidos por material que dificultem a combustão e que resistam ao ataque de produtos químicos.
- c) A ventilação, a iluminação, a eletricidade e água devem ser adequadas às necessidades de cada espaço.
- d) As posições de capelas (cabines) de segurança, de extintores e de chuveiro de segurança devem ser definidas fora das rotas de circulação.
- e) O piso deve ser do tipo flutuante, de preferência não lavável, devendo ser mantida a limpeza com uso de vassoura e aspirador de pó.

QUESTÃO 35 – Dentre as opções a seguir, marque aquela que **NÃO** se configura como situação que pode levar a uma condição de trabalho insegura dentro de um laboratório:

- a) Disposição incorreta do mobiliário.
- b) Placas de sinalização aparentes e visíveis.
- c) Mal uso dos equipamentos de proteção individual.
- d) Armazenamento inadequado de substâncias químicas.
- e) Falta de procedimentos operacionais padrões para os equipamentos.

QUESTÃO 36 – Avalie as afirmativas de I a IV a seguir:

- I . Os resíduos gerados das atividades técnicas-farmacêuticas devem ser tratados e dispostos adequadamente, visto que constituem risco em potencial à saúde humana e podem causar impactos ambientais significativos e/ou geração de passivos ambientais.
- II . De acordo com a Política Nacional de Resíduos Sólidos (PNRS), instituída pela Lei Nº 12.305, de 02 de agosto de 2010, é obrigatório a todos os estabelecimentos que envolvam atividades de saúde a elaboração de um Plano de Gerenciamento de Resíduos Sólidos de Saúde (PGRSS).
- III . O Plano de Gerenciamento de Resíduos Sólidos de Saúde tem o objetivo de minimizar a produção de resíduos, se fundamentando tão somente em ações que visem reduzir a geração desses resíduos, mas não tendo responsabilidade quanto ao encaminhamento seguro dos mesmos.
- IV . De acordo com a Resolução RDC Nº 306, de 07 de dezembro de 2004 da Agência Nacional de Vigilância Sanitária (ANVISA), que dispõe sobre o regulamento técnico para o gerenciamento de resíduos de serviços de saúde, as instituições de ensino e pesquisa na área de saúde estão isentas da elaboração e cumprimento do Plano de Gerenciamento de Resíduos Sólidos de Saúde.

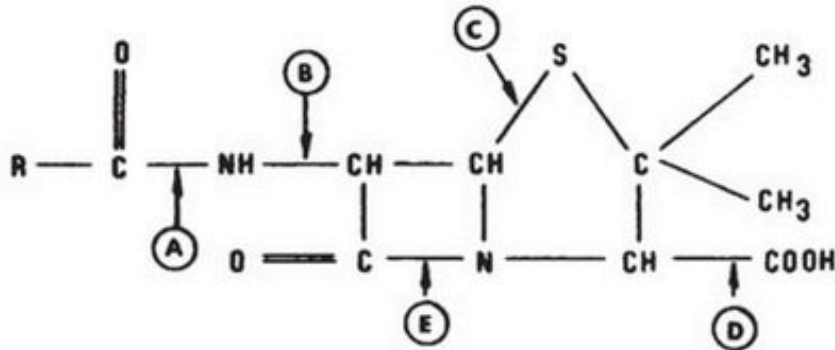
Assinale a alternativa **CORRETA**:

- a) As afirmativas I e II estão CORRETAS.
- b) As afirmativas II e IV estão INCORRETAS.
- c) As afirmativas I e III estão CORRETAS.
- d) As afirmativas III e IV estão CORRETAS.
- e) As afirmativas IV e I estão INCORRETAS.

QUESTÃO 37 – Considerando-se as atividades dos laboratórios de ensino, de pesquisa e de prestação de serviços na área farmacêutica, é **INCORRETO** afirmar que:

- a) Deve-se observar a Norma Regulamentadora NR-9 que estabelece a obrigatoriedade de identificar os riscos à saúde humana no ambiente de trabalho, sendo atribuição das Comissões Internas de Prevenção de Acidentes (CIPA) a responsabilidade pela elaboração de mapas de riscos ambientais.
- b) A liberação de vapores tóxicos deve ser controlada com a abertura de janelas e portas do setor.
- c) Segundo a Norma Regulamentadora (NR)-6, fica obrigado o uso de respirador purificador de ar, entre outros itens de segurança, ao se trabalhar com substâncias de média e alta toxicidade.
- d) Os resíduos ácidos e alcalinos produzidos devem ser neutralizados, diluídos e só então descartados.
- e) Os níveis de segurança dos laboratórios dependem das instalações, assim como do treinamento adequado das equipes de trabalho, da elaboração e cumprimento de normas rígidas de segurança e do uso dos equipamentos de segurança.

QUESTÃO 38 – Os antibióticos beta-lactâmicos, como a penicilina, possuem grande utilização na farmacoterapia antibacteriana. Contudo, algumas bactérias, como estafilococos, são capazes de produzir enzimas, chamadas de penicilinases, as quais são capazes de inativar a ação destes antibióticos. Na figura ao lado, indique o local de ação da penicilinase:



- a) Local A.
- b) Local B.
- c) Local C.
- d) Local D.
- e) Local E.

QUESTÃO 39 – Dentre os antimicrobianos, estão os antibióticos beta-lactâmicos. Todos os fármacos a seguir são antibióticos beta-lactâmicos, **EXCETO**:

- a) Penicilinas.
- b) Cefalosporinas.
- c) Monobactâmicos.
- d) Quinolonas.
- e) Carbapenêmicos.

QUESTÃO 40 – Os glicocorticoides são utilizados na terapia principalmente devido às suas propriedades anti-inflamatórias e imunossupressoras.

Dentre os mecanismos anti-inflamatórios listados abaixo, qual é o mais frequentemente observado para os glicocorticoides?

- a) Aumento da formação de tromboxanos e prostaciclina no local inflamado.
- b) Aumento da síntese de fosfolipase A.
- c) Formação reduzida de lipocortinas.
- d) Diminuição da permeabilidade capilar e do edema no local inflamado.
- e) Aumento da produção das Interleucinas IL-1 e IL-12.

QUESTÃO 41 – As doenças tropicais negligenciadas formam um grupo de doenças que afetam principalmente a América Latina, a África e a Ásia. Entre elas, está a esquistossomose ou “barriga-d’água”, uma doença parasitária causada pelo parasito *Schistosoma mansoni* que afeta o Brasil e, principalmente, o estado de Minas Gerais. O principal fármaco utilizado no tratamento desta parasitose é:

- a) Isoniazida.
- b) Albendazol.
- c) Penicilina.
- d) Praziquantel.
- e) Dissulfiram.

QUESTÃO 42 – Uma solução de ácido sulfúrico foi preparada medindo-se um volume de 10 mL de H₂SO₄ a 98% p/p (densidade específica de 1,8), o qual foi acrescentado, lentamente e sob resfriamento, à água destilada em quantidade suficiente para 250 mL, em balão volumétrico, sendo homogeneizado por inversão. Qual a concentração dessa solução?

Dado: Massa Molar do H₂SO₄ = 98;

- a) 0,72M
- b) 1,44M
- c) 0,98M
- d) 0,04M
- e) Nenhuma das alternativas acima.

QUESTÃO 43 – Considere a situação de que um técnico em farmácia tenha que pesar exatamente 275mg de sulfato de codeína, mas estava usando uma balança de exatidão duvidosa. Assim, em razão da necessidade de alta confiabilidade da massa pesada do fármaco em questão, fez-se uma conferência da massa em uma balança de maior exatidão, encontrando-se na realidade uma massa de 245mg. Qual a porcentagem de erro da primeira pesagem?

- a) 30%
- b) 12,2%
- c) 10,9%
- d) 23,1%
- e) Nenhuma das alternativas acima.

QUESTÃO 44 – Considere uma situação em que se precise pesar 15mg de determinado fármaco, com exatidão de 5%, para o preparo de um medicamento. Para tanto, tem-se a disponibilidade de uma balança de sensibilidade de 6mg e lactose para usar como diluente. Considerando-se ainda o fator múltiplo selecionado de 10, como poderia ser realizado o procedimento?

- a) Preparo de uma diluição a partir das pesagens de 150mg do fármaco e 1.200mg de lactose, pesando-se 120mg desta mistura para a obtenção do medicamento.
- b) Preparo de uma diluição a partir das pesagens de 97,5 mg do fármaco e 52,5mg de lactose, obtendo-se 150mg da mistura que será usada para a obtenção do medicamento.
- c) Preparo de uma diluição a partir das pesagens de 15mg do fármaco e 0,75mg de lactose, usando essa mistura para obtenção do medicamento.
- d) Preparo de uma diluição a partir das pesagens de 150mg do fármaco e 1.050mg de lactose, pesando-se 120mg dessa mistura para a obtenção do medicamento.
- e) Preparo de uma diluição a partir das pesagens de 75mg do fármaco e 45mg de lactose, usando-se essa mistura para a obtenção do medicamento.

QUESTÃO 45 – O Técnico em Farmácia está preparando uma emulsão água em óleo e observando sua estabilidade. Neste sentido, considerando a estabilidade desta emulsão, assinale a alternativa **CORRETA**:

- I . Entre os excipientes que podem ser utilizados para aumentar a viscosidade da fase externa desta emulsão está o álcool cetosteárico.
- II . Entre os excipientes que podem ser utilizados para aumentar a viscosidade da fase interna desta emulsão está a carboximetilcelulose.
- III . A floculação é um tipo de alteração na estabilidade das emulsões, onde se verifica a reunião de vários glóbulos da fase dispersa em agregados, sendo este processo geralmente irreversível.
- IV . A coalescência é o agrupamento dos glóbulos da fase dispersa, ocorrendo separação completa das duas fases. Este processo de coalescência geralmente é reversível e dependente das características de estabilidade da película do agente emulsificante ou da mistura destes utilizada.

- a) Somente a afirmativa I está CORRETA.
- b) Somente a afirmativa II está CORRETA.
- c) Somente as afirmativas I e II estão CORRETAS.
- d) As afirmativas I, II e IV estão CORRETAS.
- e) Todas as afirmativas estão CORRETAS.

QUESTÃO 46 – As emulsões podem ser definidas como preparações farmacêuticas obtidas pela dispersão de duas fases líquidas imiscíveis ou praticamente imiscíveis que são estabilizadas pelo emprego de agentes emulsificantes.

Considerando o preparo de emulsões pelo técnico em farmácia, assinale a alternativa **CORRETA**:

- I . As emulsões possuem alto potencial termodinâmico, são termodinamicamente instáveis e cedem o fármaco com facilidade.
- II . As emulsões podem ser utilizadas para a aplicação endovenosa de substâncias, como vitaminas, sendo neste caso utilizada uma emulsão do tipo O/A.
- III . Além dos componentes da fase aquosa, fase oleosa e dos agentes emulsificantes, geralmente são utilizados antioxidantes de fase oleosa, como o ácido ascórbico.
- IV . Geralmente às emulsões também são adicionados conservantes antimicrobianos na formulação, como o butil hidróxi tolueno.

- a) Somente a afirmativa I está INCORRETA.
- b) Somente a afirmativa II está CORRETA.
- c) Somente a afirmativa IV está INCORRETA.
- d) Somente as afirmativas III e IV estão INCORRETAS.
- e) Todas as afirmativas estão INCORRETAS.

QUESTÃO 47 – Considerando a estabilidade de suspensões, o técnico em farmácia avaliou a formulação da suspensão de um determinado Fármaco X, descrita a seguir, e observou que grande parte do fármaco sedimentava rapidamente, o que podia afetar a homogeneidade da dose.

Formulação proposta para a suspensão do Fármaco X	
Fármaco X	3,0 g
Tween 80	5 mL
Metilcelulose	0,01g
Glicerina	5 mL
Etanol	1,0 mL
Ciclamato	0,001 g
Essência	0,4 mL
Água destilada	q.s.p. 100,0 mL

No intuito de solucionar o problema descrito, a melhor opção para o técnico em farmácia será:

- a) Diminuir a quantidade de tween 80 na formulação.
- b) Diminuir a quantidade de glicerina na formulação.
- c) Aumentar a quantidade de glicerina na formulação.
- d) Aumentar a quantidade de metilcelulose na formulação.
- e) Diminuir a quantidade de etanol na formulação.

QUESTÃO 48 – Considerando a estabilidade de suspensões, o técnico em farmácia avaliou a formulação da suspensão de um determinado Fármaco A, descrita a seguir, e observou que durante o preparo desta suspensão, grande parte do fármaco permanecia na superfície da preparação e não se dispersava.

Formulação proposta para a suspensão do Fármaco A	
Fármaco A	2,6 g
Polissorbato 60	1 mL
Goma xantana	0,5g
Ciclamato sódico	0,01 g
Essência	0,3 mL
Água destilada	q.s.p. 100,0 mL

No intuito de solucionar o problema descrito, a melhor opção abaixo para o técnico em farmácia será:

- a) Diminuir a quantidade de Polissorbato 60 na formulação.
- b) Aumentar a quantidade de Polissorbato 60 na formulação.
- c) Aumentar a quantidade de ciclamato na formulação.
- d) Aumentar a quantidade de goma xantana na formulação.
- e) Diminuir a quantidade de goma xantana na formulação.

QUESTÃO 49 – Considerando a estabilidade de suspensões, há vários fatores que afetam a velocidade de sedimentação das partículas, a qual é crucial para a estabilidade e homogeneidade destas preparações. Sobre a velocidade de sedimentação das partículas numa suspensão, é **INCORRETO** afirmar:

- a) A redução do tamanho das partículas da fase dispersa geralmente causa redução na velocidade de sedimentação.
- b) Aumento da viscosidade da fase dispersante geralmente diminui a velocidade de sedimentação das partículas.
- c) A diferença de densidade entre a fase dispersa e a fase dispersante altera a velocidade de sedimentação das partículas.
- d) Considerando uma densidade constante da fase líquida, quanto maior a densidade das partículas maior a velocidade de sedimentação.
- e) Nenhuma das respostas anteriores.

QUESTÃO 50 – Um técnico em farmácia precisa preparar cápsulas de ácido acetilsalicílico (AAS). Quantos gramas de AAS (AAS a ser usado está diluído em 1:5 com excipiente) devem ser utilizados pelo técnico em farmácia no preparo de 100 cápsulas deste fármaco, se cada cápsula deve conter 50 mg de AAS?

- a) 250 mg
- b) 500 mg
- c) 5 g
- d) 25 g
- e) 200 mg

QUESTÃO 51 – Avalie as afirmativas de I a IV a seguir:

- I . A limpeza correta do material utilizado no controle de qualidade de matéria prima farmacêutica é importante por representar uma causa de erro.
- II . O grau de pureza exigido para produtos de uso farmacêutico é especificado pelo fornecedor ou produtor daquele produto.
- III . Íons férricos (Fe^{3+}) podem representar uma fonte de impureza em produtos de uso farmacêutico.
- IV . Ensaio limite é um método quantitativo para a determinação de impurezas em produtos de uso farmacêutico.

Assinale a alternativa **CORRETA**:

- a) As afirmativas I e II estão CORRETAS.
- b) As afirmativas I e III estão CORRETAS.
- c) As afirmativas II e IV estão CORRETAS.
- d) As afirmativas III e IV estão CORRETAS.
- e) As afirmativas I e IV estão CORRETAS.

QUESTÃO 52 – Supondo uma amostra de cloreto de sódio (Massa Molar NaCl= 58,5) para a qual se solicita o doseamento do princípio ativo e determinação do grau de pureza (Farmacopeia Brasileira: mínimo de 99% e máximo de 101%).

O procedimento operacional requer a pesagem de 2g da amostra, que são dissolvidos em água e o volume completado para 100 mL. Uma alíquota de 20 mL desta solução é transferida para um erlenmayer e adicionada de 50 mL de solução de nitrato de prata a 57,8 g/L (Massa Molar $\text{AgNO}_3 = 170$). Para o doseamento do excesso de AgNO_3 utiliza-se solução de mesma concentração de tiocianato de potássio (fator de correção = 1,05).

Considerando que foram gastos 28,5mL da solução de KSCN, o grau de pureza da amostra de NaCl analisada é?

- a) 96,4%
- b) 112,1%
- c) 19,9%
- d) 106,8%
- e) 99,7%

QUESTÃO 53 – Entre as características adequadas para a produção de comprimidos estão a fluidez e compressibilidade do material a comprimir.

Para manter a qualidade do produto, a fluidez pode ser melhorada por meio da adição de um agente lubrificante/deslizante, que:

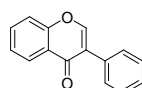
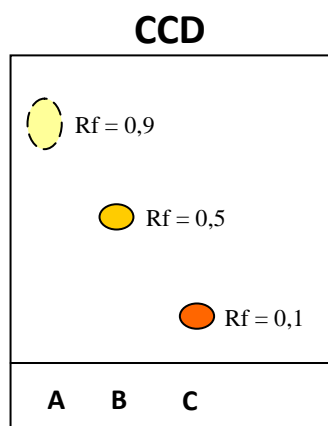
- a) É levado ao misturador em “V” juntamente com os outros agentes (diluyente, desintegrante e aglutinante) e auxilia na formação dos grânulos.
- b) É muito importante no processo de malaxagem, pois ajuda a atingir o ponto de granulação do pó.
- c) É adicionado ao granulado já calibrado e é importante para garantir a dureza adequada dos comprimidos.
- d) É muito importante no processo de malaxagem, pois ajuda a atingir a dureza adequada dos comprimidos.
- e) É adicionado ao granulado já calibrado e é importante para garantir o peso médio adequado dos comprimidos.

QUESTÃO 54 – Na análise e realização do controle de qualidade de produtos acabados sólidos, é importante se analisar o tempo de desintegração de um determinado lote de comprimidos produzido.

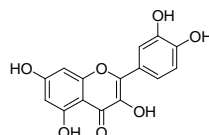
Entre as causas de variação do tempo de desintegração de um lote de comprimidos, produzidos por via úmida, estão, **EXCETO**:

- a) Quantidade de lubrificante utilizada.
- b) Tipo e quantidade de aglutinante utilizado.
- c) Variação da força de compressão.
- d) Tipo e quantidade de desintegrante utilizado.
- e) Tipo de punção utilizado.

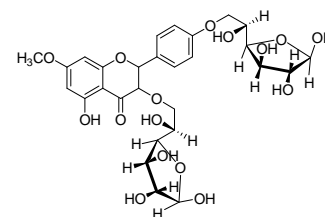
QUESTÃO 55 – No controle de qualidade de matérias-primas vegetais a Cromatografia em Camada Delgada (CCD) é um método simples e rápido que pode ser utilizado pelo técnico em farmácia para as análises. Observando a estrutura dos diferentes flavonóides a seguir, relacione o fator de retenção (Rf) de cada substância e sua respectiva classe de flavonóides na CCD realizada (cromatoplaças de silicagel usando hexano: acetato de etila: ácido acético 1: 1: 0.1 v/v/v; vanilina sulfúrica como revelador (veja a CCD a seguir)), e marque a alternativa **CORRETA**:



Substância 1



Substância 2



Substância 3

	Mancha A em CCD	Mancha B em CCD	Mancha C em CCD
a)	Isoflavonona 1	Isoflavona 2	Flavonóide glicosilado 3
b)	Isoflavona 2	Flavonol 1	Flavonóide glicosilado 3
c)	Isoflavona 1	Flavonóide glicosilado 3	Flavonol 2
d)	Isoflavona 1	Flavonol 2	Flavonol 3
e)	Isoflavona 1	Flavonol 2	Flavonoide glicosilado 3

QUESTÃO 56 – No Laboratório de Pesquisas em Produtos Naturais da Faculdade de Farmácia da UFJF, o técnico em farmácia foi designado para preparar uma amostra vegetal e realizar um método extrativo seletivo de substâncias a partir desta amostra.

As folhas foram extraídas, por maceração, com etanol: H₂O 7:3 (v/v). Uma alíquota desta solução hidroetanólica obtida foi transferida para um funil de separação contendo um solvente orgânico e uma solução aquosa, denominado **sistema I** descrita na tabela I a seguir.

Sabendo que este material vegetal possui como constituintes principais as substâncias **1, 2 e 3**, após agitação das misturas, foram obtidas as fases (**IA e IB**) mostradas no sistema I a seguir:

Dados: Densidade: *n*-hexano (0,659)

Solução aquosa de HCl 5% (1,0)

SISTEMA I

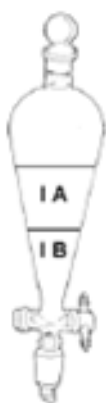
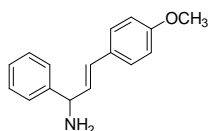
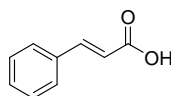


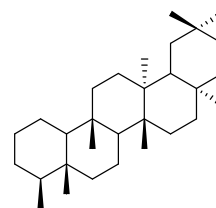
TABELA I	
Sistema I – Funil de separação	
<i>n</i> -hexano	Solução aquosa de HCl 5%



Substância 1



Substância 2



Substância 3

A(s) substância(s) presente(s) na **Fase IB** do Sistema I será(ão):

- Somente a substância 1.
- Somente a substância 2.
- Somente a substância 3.
- As substâncias 1 e 3.
- As substâncias 1 e 2.

QUESTÃO 57 – Analise as afirmativas sobre conceitos, métodos e operações aplicados às práticas farmacêuticas, classificando-as como **verdadeiras (V)** ou **falsas (F)** e, a seguir, assinale a alternativa que apresenta a sequência **CORRETA**:

- () A destilação é um método que pode ser usado para separar uma mistura de substâncias, sendo fundamentado na diferença do ponto de fusão dessas substâncias.
- () O aumento da temperatura facilita o processo de extração sólido-líquido porque determina uma diminuição da viscosidade do solvente e aumenta a solubilidade dos sólidos em líquidos.
- () Os métodos de extração são processos utilizados para a transferência dos constituintes das plantas nas quais estão dissolvidos ou dispersos para outra fase, objetivando-se isolar e purificar tais constituintes.
- () O método de extração em aparelho de Soxhlet permite a extração dos constituintes das plantas de forma eficiente, porém requer volumes relativamente grandes de solventes, os quais devem ser não voláteis.

- F-V-V-F
- V-V-V-F
- F-V-F-V
- V-F-V-V
- V-V-V-V

QUESTÃO 58 – Analise as afirmativas sobre conceitos, métodos e operações aplicados às práticas farmacêuticas, classificando-as como **verdadeiras (V)** ou **falsas (F)** e, a seguir, assinale a alternativa que apresenta a sequência **CORRETA**:

- () Os processos de enfloração, de arraste por vapor d'água e de extração por fluido supercrítico são alguns dos métodos utilizados para a extração de óleo essencial a partir dos diferentes órgãos vegetativos de espécies vegetais.
- () Propriedades como o pH e a natureza dos solventes utilizados não influenciam nos processos de extração dos constituintes de uma matéria prima vegetal.
- () Uma das importâncias de submeter matéria prima vegetal a um processo de extração é a concentração e purificação dos princípios ativos.
- () A sílica gel com indicador de umidade é um agente dessecante usada em dessecador, podendo ser recuperada ao ser mantida em geladeira por sessenta (60) minutos.

- a) F-V-V-F
- b) V-V-V-F
- c) F-V-F-V
- d) V-F-V-F
- e) V-V-V-V

QUESTÃO 59 – Associe a segunda coluna de acordo com os termos I a V da primeira coluna e, a seguir, assinale a alternativa com a sequência **CORRETA**:

- I . Saponinas () Adstringência; complexam com proteínas e formam produtos coloridos com o cloreto férrico.
- II . Taninos () Tensoativo; Índice de hemólise; índice de espuma.
- III . Flavonoides () Lactonas do ácido *orto*-hidroxi-cinâmico; reação com hidróxido de potássio (KOH) formando produtos com fluorescência esverdeada sob luz ultravioleta em comprimento de onda de 365nm.
- IV . Alcaloides () Antioxidante; reação com cloreto de alumínio e de Shinoda resultando em produtos coloridos.
- V . Cumarinas () Padrões distintos de solubilidade de acordo com pH; reações de Dragendorff e Mayer.

- a) III-V-I-II-IV
- b) IV-I-V-III-II
- c) II-I-V-IV-III
- d) III-V-IV-II-I
- e) II-I-V-III-IV

QUESTÃO 60 – Avalie as afirmativas de I a IV a seguir:

- I . Fitoterápico é um medicamento a base de planta que preserva a integridade farmacológica do vegetal, mas não a integridade química.
- II . Os métodos de prospecção química não são adequados à análise de um fitoterápico e, portanto, não são usados para essa finalidade.
- III . Marcador químico é uma substância ou classe de substâncias químicas presentes nas espécies vegetais, sendo utilizado como referência no controle da qualidade da matéria-prima vegetal e do medicamento fitoterápico.
- IV . Droga vegetal é definida como planta medicinal, ou suas partes, que contenham as substâncias, ou classes de substâncias, responsáveis pela ação terapêutica, após processos de coleta e estabilização, podendo estar na forma íntegra, rasurada, triturada ou pulverizada.

Assinale a alternativa **CORRETA**:

- a) As afirmativas I, II e IV estão CORRETAS.
- b) As afirmativas II, III e IV estão CORRETAS.
- c) As afirmativas I e III estão CORRETAS.
- d) As afirmativas III e IV estão CORRETAS.
- e) Todas as afirmativas estão CORRETAS.