

FÍSICA

➤ Na solução da prova, use quando necessário: $g=10\text{m/s}^2$, $c=3,0\times 10^8\text{m/s}$, $1\text{eV}=1,6 \times 10^{-19}\text{J}$,

$1\text{kWatt-hora}=3,6\times 10^6\text{J}$.

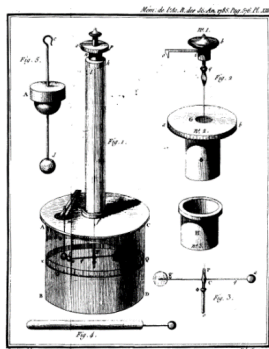
1. Uma onda eletromagnética proveniente da emissão radiativa de um nanomaterial é composta de dois comprimentos de onda, $\lambda_a= 410,0\text{nm}$ e $\lambda_b= 570,0\text{nm}$. Esta luz se propaga no sentido positivo do eixo x, em um prisma transparente para todo espectro visível da luz. Os índices de refração para cada comprimento de onda neste prisma são $n_a=1,4$ e $n_b=1,6$, respectivamente. Com base nessas informações, é **CORRETO** afirmar que:

- a) as componentes dos campos elétrico e magnético desta onda são paralelas à direção de propagação da onda;
- b) estas ondas possuem velocidades diferentes e dadas por $v_a=2,14\times 10^8\text{m/s}$ e $v_b=1,87\times 10^8\text{m/s}$;
- c) a velocidade de propagação neste prisma é a mesma para cada comprimento de onda e igual a $3,0\times 10^8\text{m/s}$;
- d) estas ondas possuem velocidades diferentes e dadas por $v_a=4,20\times 10^8\text{m/s}$ e $v_b=4,80\times 10^8\text{m/s}$;
- e) essa luz, ao passar neste prisma, não irá se dispersar.

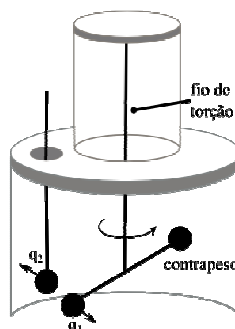
2. Em um reator nuclear, átomos radioativos são quebrados pelo processo de fissão nuclear, liberando energia e átomos de menor massa atômica. Esta energia é convertida em energia elétrica com um aproveitamento de aproximadamente 30%. A teoria da relatividade de Einstein torna possível calcular a quantidade de energia liberada no processo de fissão nuclear. Nessa teoria, a energia de uma partícula é calculada pela expressão $E=mc^2$, onde $m = m_0/\sqrt{1 + (v/c)^2}$. Em uma residência comum, se consome, em média, 200kWatt-hora por mês. Neste caso, **CALCULE** qual deveria ser a massa, em quilogramas, necessária para se manter essa residência por um ano, considerando que a transformação de massa em energia ocorra no repouso.

- a) $3,6\times 10^{-8}\text{ kg}$
- b) $6,3\times 10^{-5}\text{ kg}$
- c) $3,2\times 10^{-7}\text{ kg}$
- d) $9,6\times 10^{-8}\text{ kg}$
- e) $5,3\times 10^{-5}\text{ kg}$

3. Em 1785, Charles Augustin de Coulomb, com um auxílio de uma balança de torção, investigou a interação entre cargas elétricas. A balança é composta por uma haste isolante, com duas esferas em suas extremidades, sendo uma isolante (contrapeso) e outra condutora, como mostram as figuras abaixo. Todo o conjunto é suspenso por um fio de torção. Quando o sistema entra em equilíbrio, a esfera condutora é carregada com uma carga q_1 e outra esfera, com carga q_2 , é aproximada da esfera metálica. O sistema sofre uma torção, que depende do sinal e intensidade das cargas. Com isso, é possível determinar a força de interação entre as esferas carregadas em função do ângulo de rotação. Assim, assinale a alternativa que descreve a Lei de Coulomb.



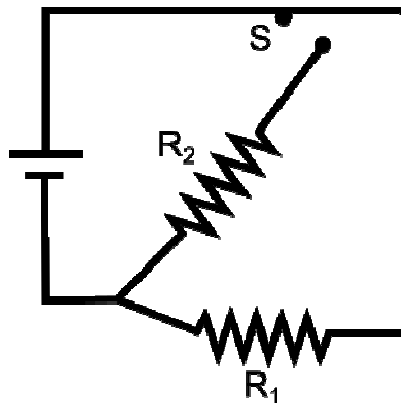
A balança de torção de Coulomb, *Mémoires de l'Académie des Sciences*, 1784.



Esquema simplificado da balança de torção de Coulomb.

- a) A força elétrica é proporcional ao produto das cargas e inversamente proporcional ao quadrado da distância entre elas.
 - b) A força elétrica é proporcional ao produto das massas e inversamente proporcional ao quadrado da distância entre elas.
 - c) A força elétrica é proporcional ao somatório das cargas e inversamente proporcional à distância entre elas.
 - d) Independentemente dos sinais das cargas, a torção no fio não irá mudar de direção.
 - e) Quanto maior a massa das esferas, maior a aceleração causada pela força Coulombiana.
4. Einstein e Newtoninho vão até a loja de ferragens comprar um disjuntor para instalar um ar condicionado. Para escolher o disjuntor, o vendedor pergunta qual a corrente que será utilizada pelo equipamento. Newtoninho lembra que a tensão utilizada para ligar o equipamento é 220V e a potência elétrica é de 2200W. O vendedor informa que é importante colocar um disjuntor que suporte a corrente exata exigida pelo equipamento. Qual o valor dessa corrente?
- a) 220J
 - b) 10J
 - c) 10A
 - d) 220A
 - e) 0,1A

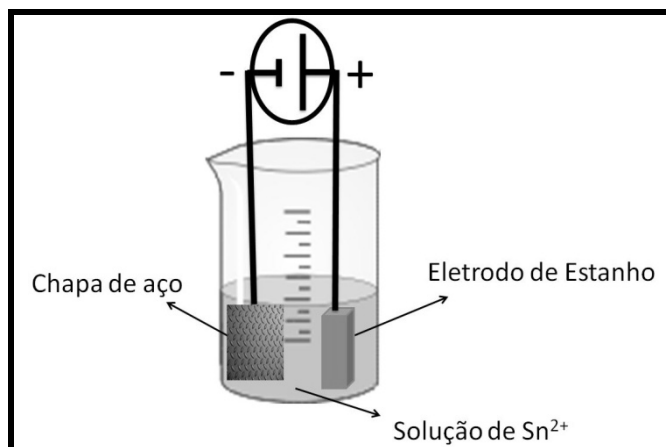
5. Durante uma aula prática de Física, o professor pediu que os alunos medissem a corrente elétrica total que atravessa o circuito mostrado na figura abaixo, em duas situações distintas: a) com a chave S aberta e b) com a chave S fechada. Desprezando-se a resistência interna da bateria e sabendo-se que $R_1=8,0\Omega$, $R_2=2,0\Omega$ e $V=32,0V$, **CALCULE** o valor da corrente elétrica total que atravessa o circuito com a chave S aberta e com a chave S fechada, respectivamente.



- a) 16,0A e 4,0A
- b) 3,2A e 4,0A
- c) 4,0A e 51,2A
- d) 3,2A e 20,0A
- e) 4,0A e 20,0A

QUÍMICA

6. Para a fabricação de latas para armazenar alimentos, óleos, conservas, etc, são utilizadas as “folhas de flandres”, as quais são compostas por chapas de aço revestidas com estanho através do processo de galvanização. A figura abaixo representa o processo de produção das “folhas de flandres”.



Marque a alternativa **CORRETA** com relação ao processo de galvanização descrito.

- a) A redução do estanho ocorre na chapa de aço.
- b) Os elétrons fluem da chapa de aço para o eletrodo de estanho.
- c) O polo negativo corresponde ao anodo.
- d) Esse processo ocorre espontaneamente.
- e) Neste processo ocorre a conversão da energia química em energia elétrica.

7. No cultivo de plantas um dos aspectos mais importantes é o pH do solo, o qual pode afetar o comportamento delas. As hortênsias, por exemplo, quando cultivadas em solos de características ácidas apresentam flores azuis e em solos de características básicas flores rosas. Sabe-se que o pH do solo varia de acordo com a sua origem/composição como descrito na tabela abaixo. Em que tipos de solos as hortênsias produzirão flores azuis?

Origem	pH
Solos húmíferos	3,5
Solos arenosos	6,0
Solos vulcânicos	$\geq 7,0$
Solos calcários	9,0

- a) Apenas nos solos calcários.
 b) Nos solos húmíferos e arenosos.
 c) Apenas nos solos vulcânicos.
 d) Apenas nos solos húmíferos.
 e) Nos solos vulcânicos e calcários.
8. Um estudante resolveu fazer três experimentos com comprimidos efervescentes, muito utilizados no combate à azia, que liberam CO_2 quando dissolvidos em água.

Experimento 1: Em três copos distintos foram adicionados a mesma quantidade de H_2O , mas com temperaturas diferentes (-6, 25 e 100 °C). Em seguida, foi adicionado um comprimido efervescente inteiro em cada copo.

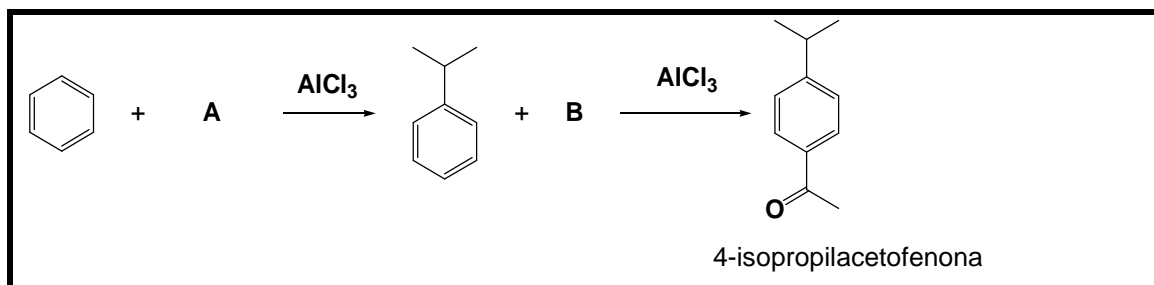
Experimento 2: Em dois copos distintos foi adicionada a mesma quantidade de H_2O à temperatura ambiente. Ao primeiro copo foi adicionado um comprimido inteiro e ao segundo um comprimido triturado.

Experimento 3: Em três copos distintos foram adicionados a mesma quantidade de H_2O à temperatura ambiente e $\frac{1}{2}$, 1 e $1\frac{1}{2}$ comprimido não triturado, respectivamente.

Com base nos parâmetros que influenciam a cinética de uma reação química, o estudante deve observar que:

- a) No experimento 1 a temperatura da água não interfere no processo de liberação de CO_2 .
 b) No experimento 2 o aumento da superfície de contato favorece a liberação de CO_2 .
 c) No experimento 3 a massa de comprimido é inversamente proporcional à quantidade de CO_2 liberada.
 d) No experimento 1 a água gelada (-6 °C) favorece a dissolução do comprimido liberando mais CO_2 .
 e) Nos experimentos 2 e 3 a massa do comprimido e a superfície de contato não interferem no processo de liberação de CO_2 .

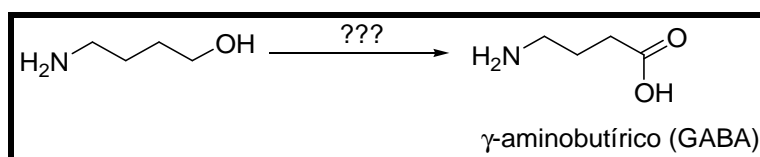
9. A 4-isopropilacetofenona é amplamente utilizada na indústria como odorizante devido ao seu cheiro característico de violeta. Em pequena escala, a molécula em questão pode ser preparada por duas reações características de compostos aromáticos: a alquilação de Friedel-Crafts e a acilação.



Marque a alternativa que descreve os reagentes A e B usados na produção da 4-isopropilacetofenona.

- 1-cloropropano e cloreto de propanoila.
- Cloreto de propanoila e 1-cloroetano.
- Propano e propanona.
- 2-cloropropano e cloreto de etanoila.
- 2-cloropropano e propanona.

10. O ácido γ -aminobutírico (GABA) é um aminoácido que age no sistema nervoso central. Distúrbios na biossíntese ou metabolização deste ácido podem levar ao desenvolvimento de epilepsia. A última etapa da síntese química do GABA utiliza reação de oxidação de álcool.



Qual reagente oxidante deve ser utilizado para realizar esta síntese?

- NaCl/H₂O
- H₂/Pt
- K₂Cr₂O₇/H₂SO₄
- Cl₂/FeCl₃
- H₂O/NaOH

G E O G R A F I A

11.

Depois de cinco anos de negociações, os Estados Unidos e o Japão selaram (...) o Acordo de Associação Transpacífico (TPP, em sua sigla em inglês) com outros dez países. O pacto de livre comércio une 40% da economia mundial e pode se transformar no maior acordo regional da história.

Disponível em: <http://brasil.elpais.com/brasil/2015/10/05/economia/1444048323_601347.html>. Acesso em: 24 out. 2015.

Os outros países envolvidos nas negociações do acordo são Austrália, Brunei, Canadá, Chile, Malásia, México, Nova Zelândia, Peru, Cingapura e Vietnã. Mas economias asiáticas como a Coreia do Sul, Taiwan e Filipinas, e sul-americanas como a Colômbia, já estão na fila para aderir.

Disponível em: <<http://www1.folha.uol.com.br/asmais/2015/10/1690329-7-pontos-para-entender-a-parceria-transpacifico-acordo-entre-eua-japao-e-mais-dez-paises.shtml>>. Acesso em: 20 out. 2015.

Os Estados Unidos ao criarem uma zona econômica na bacia do Pacífico, objetivam:

- a) extinguir o trabalho escravo nas indústrias asiáticas.
- b) contrabalançar o peso econômico de Pequim na região.
- c) impedir os tratados da Organização Mundial do Comércio.
- d) melhorar as relações com os países da Polinésia Oriental.
- e) neutralizar a influência da Rússia na Península do Mecong.

12.

América do Sul: político



Disponível em: <<http://migre.me/s8QfT>>. Acesso em: 13 nov. 2015.

O território argentino abrange uma área de 2 766 889 km², onde vivem aproximadamente 40,2 milhões de habitantes. A Argentina possui o segundo maior território da América do Sul, sendo superada nesse quesito somente pelo Brasil, que abrange uma área de 8 514 876 599 km².

Disponível em: <<http://migre.me/s8QfT>>. Acesso em 10 nov. 2015.

Considerando-se os aspectos geográficos da Argentina, destaca-se o

- a) baixo Índice de Desenvolvimento Humano, que decorre da grave crise econômica gerada pelo endividamento externo.
- b) comércio exterior, importações e exportações dominados por acordos bilaterais com a União Europeia e os Estados Unidos.
- c) diverso quadro físico, que a noroeste é dominado pela Cordilheira dos Andes e no extremo sul pelo Deserto da Patagônia.
- d) equilíbrio na distribuição da população pelo território, proveniente da política de incentivos fiscais para a instalação de pólos industriais.
- e) setor agrícola, que tem participação majoritária no Produto Interno Bruto, suplantando o setor da indústria e dos serviços.

13.



¹ UM SÉCULO UNINDO O MUNDO

² ANOS

Disponível em: <<http://migre.me/s8NzA>>. Acesso em: 14 nov. 2015.

Essa imagem destaca o centenário de uma via de navegação interoceânica importante para o comércio marítimo mundial, que atualmente está sendo ampliada para acomodar uma nova geração de navios porta-contêineres, que transportam de 5 mil a 8 mil contêineres.

Essa via é o

- a) Canal de Suez.
- b) Canal da Mancha.
- c) Canal do Panamá.
- d) Cabo das Tormentas.
- e) Cabo da Boa Esperança.

14.

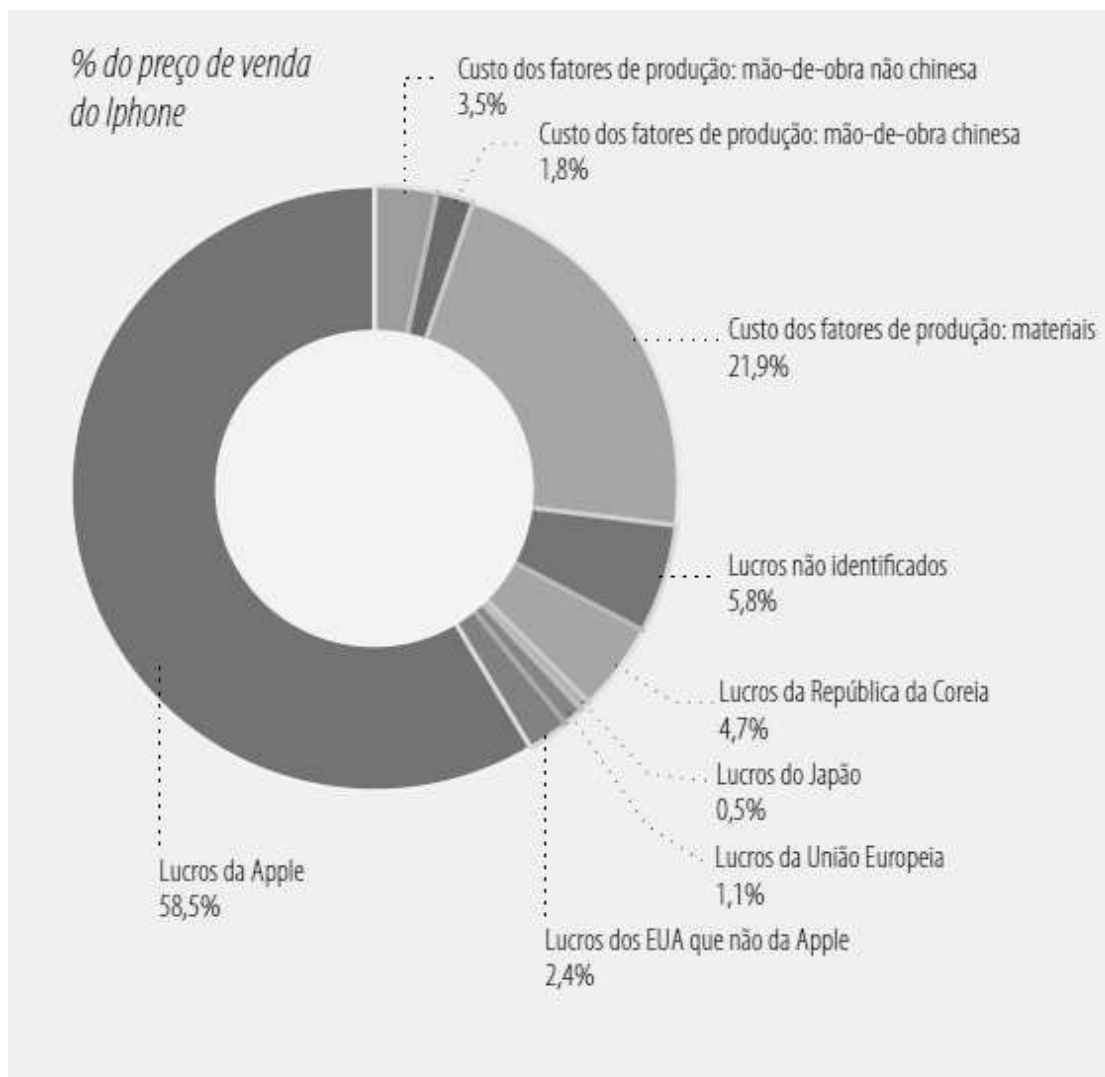
Os conflitos – os essencialmente geopolíticos - manifestam-se com grande amplitude, seja nas lutas de povos ou nações oprimidas em busca de liberdade (nos seus próprios Estados, que procuram formar), seja nas opressões de grupos hegemônicos pela manutenção ou ampliação dos seus territórios e poder, bem como na apropriação de novos espaços com mais recursos naturais.

Disponível em: <http://www.galizacig.gal/vella/actualidade/200111/non_geografia_geopolitica_e_conflictos.htm>. Acesso em: 14 nov. 2015.

Os conflitos contemporâneos apresentam causas diversas, tais como:

- a) pela disputa de territórios contendo recursos minerais importantes, tais como água, petróleo, ouro, diamantes, cobre, carvão, ferro. Exemplo: Israel x Palestina (água).
- b) um grupo étnico nacionalista que procura constituir o seu próprio Estado Nação, impondo seus ideais religiosos. Exemplo: Índia x Paquistão.
- c) lutas resultantes de um ideal anticolonialista, reivindicações democráticas ou de reconhecimento de identidades (indígena). Exemplo: Ruanda x Burundi (África).
- d) grupos que tentam impor sua própria ideologia ou visão de Mundo a todos os cidadãos. Exemplo: Chiapas (México).
- e) grupos de diferentes identidades que lutam pela posse de territórios e por vezes caracterizam-se pela chamada "limpeza étnica." Exemplo: Argélia (África).

15.



Disponível em: <<http://www.pnud.org.br/arquivos/RDH2014pt.pdf>>. Acesso em: 30 set. 2015.

Apple Inc. é uma empresa multinacional norte-americana que tem o objetivo de projetar e comercializar produtos eletrônicos de consumo, *software* de computador e computadores pessoais. Os produtos de hardware mais conhecidos da empresa incluem a linha de computadores *Macintosh*, o *iPod*, o *iPhone*, o *iPad*, a *Apple TV* e o *Apple Watch*.

Disponível em: <<https://pt.wikipedia.org/wiki/Apple>>. Acesso em: 26 nov. 2015.

Os componentes do preço de venda do *iPhone* representam

- a) a centralização das unidades produtivas no país sede da *Apple*.
- b) a introdução de métodos fordistas na fabricação do *smartphone*.
- c) a desproporcional diferença entre a demanda e a oferta do produto.
- d) o domínio do modelo clássico da divisão internacional do trabalho.
- e) o padrão atual da distribuição territorial das atividades econômicas.

HISTÓRIA

16. Observe os seguintes quadros:

Produção agrícola da pauta das exportações brasileiras

Período	Café	Borracha	Açúcar	Cacau
1881-1890	61,5%	8,0	9,9	1,6
1891-1900	64,5%	15,0	6,0	2,5
1900-1910	51,5%	28,2	1,2	2,8

FAUSTO, B.(Org.) História Geral da Civilização Brasileira. São Paulo: Difel, Tomo III (O Brasil Republicano), 1981.

Imigração para o Brasil

(números aproximados)

Nacionalidade	1891-1900	1901-1910
Portugueses	313.000	202.000
Italianos	360.000	678.000
Espanhóis	45.800	157.000

HUGON, Paul. Demografia Brasileira e Fundação IBGE, Rio de Janeiro

Estes dados referem-se às primeiras décadas da implantação da República no Brasil. Acerca desse período e baseando-se neles e em seus conhecimentos, leia as afirmativas abaixo e em seguida, responda ao que se pede:

- I) Os capitais advindos da grande produção cafeeira foram aplicados no setor industrial. Este se beneficiou também da entrada de levas de imigrantes europeus que seriam utilizados como mão de obra operária.
- II) Na virada do século XIX para o XX, o Brasil ainda possuía como principal pilar de sua economia a exportação de produtos agrícolas, produzidos em larga escala nas grandes propriedades.
- III) O fluxo migratório para o Brasil nesse período foi elevado. A totalidade dos imigrantes fixou-se nas áreas urbanas em função do baixo recrutamento de mão de obra no campo. Após a abolição da escravidão estes postos de trabalho foram ocupados por negros e seus descendentes.
- IV) A intensa produção cafeeira no final do século XIX saturou tanto o mercado interno como o externo, gerando uma queda nos preços. Essa crise foi estimulada pela ausência de medidas que viessem defender e valorizar o café, levando à falência dos produtores já na primeira década de século XX.

Marque a alternativa **CORRETA**:

- a) Todas as alternativas estão corretas.
- b) Todas as alternativas estão incorretas.
- c) Apenas a II alternativa está correta.
- d) Apenas a IV alternativa está incorreta.
- e) Apenas as alternativas I e II estão corretas.

17. Observe a imagem:



As cinzas dos 451 oficiais e praças mortos no conflito, entre eles oito pilotos da Força Aérea Brasileira (FAB) foram transladados do cemitério de Pistóia, na Itália, para o Brasil, em 5 de outubro de 1960, e hoje repousam no monumento aos mortos da II Guerra Mundial, no Rio de Janeiro.

Sobre a participação do Brasil na II Guerra Mundial leia as alternativas abaixo e em seguida responda ao que se pede:

- I) O governo Vargas procurou manter-se neutro no conflito no início do período, esperando obter vantagens econômicas.
- II) Após 1941, o governo brasileiro assinou acordos com os Aliados que construiriam bases militares no nordeste brasileiro e financiaram a construção da Usina de Volta Redonda.
- III) Faziam parte do Governo Vargas apoiadores dos Aliados e simpatizantes do Nazismo.
- IV) A Alemanha reagiu ao alinhamento do Brasil torpedeando navios brasileiros no Oceano Atlântico, causando a morte de centenas de pessoas.
- V) Em 1942 o Brasil declarou Guerra às potências do Eixo (Alemanha, Itália, Japão) e enviou as primeiras tropas da Força Expedicionária Brasileira (FEB) para lutarem em solo italiano.

Marque a alternativa **CORRETA**:

- a) Todas as alternativas estão corretas.
- b) Todas as alternativas estão incorretas.
- c) Apenas a II alternativa está correta.
- d) Apenas a IV alternativa está incorreta.
- e) Apenas as alternativas I e II estão corretas.

18. O século XX foi marcado pela presença de importantes regimes autoritários, nascidos em diferentes países. Suas origens explicam-se pelos fatores internos à cada país, mas todos repercutiram em escala internacional gerando uma série de conflitos. Sobre essa época, assinale a questão **INCORRETA**:

- a) De forma geral, os países que passaram por governos ditatoriais caracterizavam-se pela presença de líderes absolutos, partido único, nacionalismo, censura da imprensa; controle de aspectos da vida pública, como também da vida privada.
- b) Dentre os regimes ditatoriais podemos citar o salazarismo em Portugal, o franquismo na Espanha, bem como o nazismo na Alemanha e o fascismo na Itália.
- c) Pela exaltação da imagem do governante, burocratização do Estado, aliada à força do partido único e à repressão violenta às oposições, o stalinismo pode ser considerado também um governo autoritário.
- d) O Brasil também contou com um governo autoritário quando da implantação do Estado Novo. Este se caracterizou pela hegemonia do poder executivo, intervenção nos estados, perseguição e censura aos adversários.
- e) A ação diplomática e militar dos EUA no contexto da Guerra Fria combatia a emergência de governos autoritários em diferentes países da América Latina.

19. Os anos 1960 foram marcados pela formação de diferentes organizações na América Latina, que emergiram no contexto de repressão que se abateu sobre diversos países do continente, como foi o caso da Aliança Libertadora Nacional (ALN), no Brasil, liderada por Carlos Marighela. Leia o trecho abaixo e responda ao que se pede.

“Em 1962 foi fundado, por Raúl Sendic, o Movimento de Liberación Nacional, mais conhecido como *Tupamaros* (...). Na Venezuela, em 1965, Douglas Bravo, antigo dirigente do Partido Comunista Venezuelano (PCV), rompeu com este e criou o Partido da Revolução da Venezuela (PRV). Na Colômbia, também em 1965, foi criado o Ejército de Liberación Nacional (...). No Brasil, para fundar em 1967, a organização guerrilheira Ação Libertadora Nacional (ALN), o histórico dirigente do PCB Carlos Marighela rompeu com o partido. (...). No Chile, em 1965, foi fundado o Movimiento de Izquierda Revolucionária (MIR) (...). Na Argentina, desde 1967, estavam surgindo organizações guerrilheiras, no âmbito da esquerda ou do peronismo – Fuerzas Armadas Peronistas, Descamisados, Fuerzas Armadas Revolucionarias (FAR), Fuerzas Armadas de Liberación – e no início de 1970 já estavam em atividade duas organizações armadas que tiveram maior influência política e atraíram o maior número de militantes, especialmente jovens: o Ejército Revolucionário del Pueblo (ERP) (...) e os Montoneros”

(ARAUJO, Maria Paulo, “Esquerdas, juventude e radicalidade na América Latina nos anos 1960 e 1970”, p.259-260).

A partir da leitura do texto, é **CORRETO** afirmar que organizações como a Aliança Libertadora Nacional (ALN), os Tupamaros, o Movimiento de Izquierda Revolucionaria (MIR) e os Montoneros:

- a) se identificavam com os partidos comunistas e seguiam estratégia por eles adotada de mudança gradual para chegar ao poder na América Latina.
- b) constituíam organizações que defendiam a luta armada como o caminho para a superação das desigualdades sociais e do autoritarismo das ditaduras militares no continente latino-americano.
- c) sofreram oposição por parte dos revolucionários cubanos, liderados por Fidel Castro e Che Guevara, que discordavam que a tática guerrilheira pudesse ser utilizada em outros países da América Latina.
- d) influenciados pelo princípio da não-violência adotado na luta pelos direitos civis, impulsionada por Martin Luther King, nos Estados Unidos, acreditavam na democracia como instrumento para a promoção das reformas estruturais na América Latina.
- e) foram bem sucedidos em suas estratégias de combate aos regimes autoritários, sendo responsáveis por liderar as transições democráticas nos países latino-americanos.

20. Leia o texto abaixo e, em seguida, responda o que se pede:

“Na cidade do Rock em Jacarepaguá 200 mil jovens se comprimiam enquanto acontecia a apresentação do grupo Barão Vermelho na noite de terça-feira, 15 de janeiro de 1985. Muitos estavam vestidos de verde e amarelo ou empunhavam bandeiras do Brasil. Era o primeiro Rock in Rio e havia um intenso clima de brasilidade no palco e na multidão. Aqueles milhares e milhares de jovens vibraram e choraram de emoção, quando após interpretar “Pro dia nascer feliz”, Cazuza deu sua mensagem final: ‘Que o dia nasça feliz para todo mundo amanhã. Em um *Brasil novo*, uma rapaziada esperta. Valeu’ (NOBLAT, Ricardo).

<http://noblat.oglobo.globo.com/artigos/noticia/2015/01/pro-dia-nascer-feliz.html>

A mensagem final de Cazuza na primeira edição do Rock in Rio, em 1985, remete à ideia de um “Brasil novo”, que estava sendo construído no contexto da transição da ditadura à democracia no Brasil. Sobre o contexto mais amplo dos anos 1980, é **CORRETO** afirmar que:

- a) ocorreram as manifestações em torno das “Diretas Já!” e aprovação da emenda Dante de Oliveira que permitiu aos brasileiros elegerem, pela primeira vez, de forma direta Tancredo Neves como Presidente da República.
- b) foram realizados os julgamentos relacionados com a Lei da Anistia, de 1979, que possibilitaram condenar militares acusados de cometer crimes durante a ditadura militar.
- c) após o fim do bipartidarismo em 1979, que limitava as disputas aos partidos Arena e MDB, aconteceram, nos anos 1980, as primeiras eleições com sistema pluripartidário.
- d) este período foi marcado pelo enfraquecimento de movimentos sociais, em especial dos sindicatos, que perderam a força política que possuíam nos anos 1960 e 1970.
- e) os governos de João Figueiredo e de José Sarney desenvolveram planos econômicos que estabilizaram a moeda e enfrentaram os problemas inflacionários do país naquela conjuntura.



COMISSÃO PERMANENTE DE SELEÇÃO – COPESE

MÓDULO III DO PISM – TRIÊNIO 2013-2015

GABARITO DA PROVA OBJETIVA

FÍSICA					QUÍMICA				
01	02	03	04	05	06	07	08	09	10
B	C	A	C	E	A	B	B	D	C
GEOGRAFIA					HISTÓRIA				
11	12	13	14	15	16	17	18	19	20
B	C	C	A	E	E	A	E	B	C