

PROVA DE GEOGRAFIA

G3

INSTRUÇÕES PARA A REALIZAÇÃO DA PROVA

- **Será excluído do concurso o candidato que for flagrado portando ou mantendo consigo celular, e/ou aparelho e componente eletrônico.**
- Se solicitado pelo Fiscal, o candidato deve assinar a Ata de Abertura do Lacre, conforme Edital.
- O candidato não pode usar em sala: boné, chapéu, chaveiros de qualquer tipo, óculos escuros, relógio e similares.
- Junto ao candidato, só devem permanecer documento e materiais para execução da prova. Todo e qualquer outro material, exceto alimentos, água em garrafa transparente e medicamentos, têm de ser colocados no saco plástico disponível, amarrado e colocado embaixo da cadeira.
- O candidato que possuir cabelos compridos deve mantê-los presos, deixando as orelhas descobertas.
- O candidato deve conferir se sua prova tem **4 questões**. Caso haja algum problema, solicitar a substituição de seu caderno ou página.
- O candidato deve comunicar sempre aos fiscais qualquer irregularidade observada durante a realização da prova. Não sendo tomadas as devidas providências a respeito de sua reclamação, solicitar a presença do Coordenador do Setor ou comunicar-se com ele, na secretaria, ao final da prova.
- **Para o desenvolvimento e a resposta das questões, só será admitido usar caneta esferográfica azul ou preta de corpo transparente.**
- Em todas as páginas deste caderno, é expressamente proibido anotar qualquer tipo de informação tais como: apelidos, desenhos, nome, números, símbolos e tudo o que possa identificar o candidato.
- O candidato não pode retirar nenhuma página deste caderno.
- **A duração da prova é de 4 horas e 30 min. O candidato só poderá sair decorridos 1h e 30min.**
- O candidato deve assinar a lista de presença com a assinatura idêntica à da sua identidade.
- **Os três últimos candidatos deverão permanecer até o final da prova para assinar a Ata de**

HUMANAS

**ECONOMIA E
ADMINISTRAÇÃO**

NOTA	
1	
2	
3	
4	

CORTE APENAS ESTA PÁGINA.

UFJF – MÓDULO III DO PISM – TRIÊNIO 2013-2015 – PROVA DE GEOGRAFIA

NOME LEGÍVEL:

ASSINATURA:

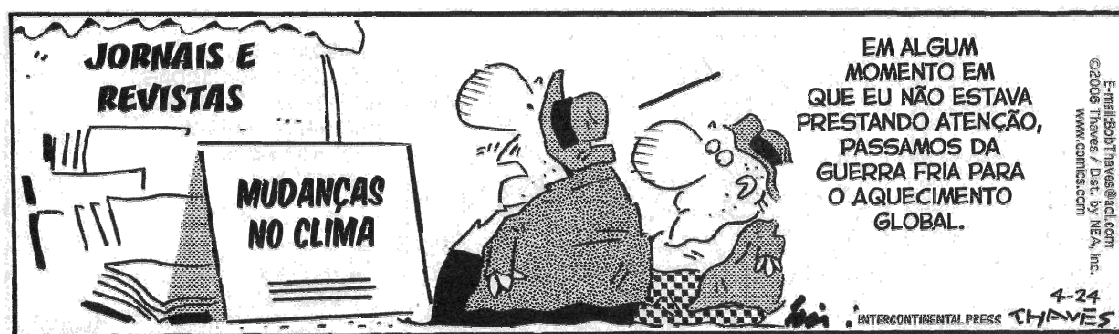
INSCRIÇÃO:

--	--	--	--	--	--	--	--	--	--	--	--

ATENÇÃO, FISCAL: NÃO CORTAR O CANHOTO ANTES DE ETIQUETAR E CONFERIR TODAS AS PROVAS.

ARBITRÁRIO
 INSCRIÇÃO
 COLE AQUI A ETIQUETA

Questão 1:



THAVES, Bob. Frank e Ernest. São Paulo: Devir, 2009.

(...) a Guerra Fria foi muito mais do que apenas uma disputa armamentista ou geopolítica. Ela teve uma importante dimensão cultural, que colocou em movimento um jogo simbólico do Bem contra o Mal.

Ela mexeu com a imaginação das pessoas, criou e reforçou preconceitos, ódios e ansiedades. Nesse sentido mais amplo, dois marcos parecem ser mais adequados quando se trata de dar à Guerra Fria o seu conteúdo simbólico mais abrangente: o seu início foi a conquista de um novo poder, a bomba atômica, e o seu fim foi a Guerra do Golfo (...).

Disponível em: <<http://www2.tvcultura.com.br/aloescola/historia/guerrafria/guerra1/descricao panoramica2.htm>>. Acesso em: 8 nov. 2015.

- a) Os Estados Unidos, ao término da Guerra Fria, escolheram outros símbolos do Mal para ocupar o lugar que antes pertencia ao comunismo.

Cite esses dois símbolos:

1. _____
2. _____

- b) Como os países centrais do capitalismo tentam bloquear o desenvolvimento dos países dependentes, se valendo da bandeira ambiental?

Questão 2:

Com aproximadamente 60 milhões de pessoas forçadas a se deslocar no mundo e as travessias em embarcações precárias pelo Mediterrâneo nas manchetes dos jornais, está cada vez mais comum ver os termos 'refugiado' e 'migrante' confundidos, tanto nos discursos da mídia, quanto do público em geral. Mas existe alguma diferença entre eles? E essa diferença é importante?

Sim, existe uma diferença e sim, é importante. Os dois termos têm significados diferentes e confundir os mesmos acarreta problemas para ambas as populações.

Disponível em: <<http://www.acnur.org/t3/portugues/noticias/noticia/refugiado-ou-migrante-o-acnur-incentiva-a-usar-o-termo-correto/>>. Acesso em: 23 out. 2015.

a) Diferencie refugiado de migrante.

<hr/> <hr/> <hr/> <hr/> <hr/> <hr/> <hr/> <hr/>



Disponível em: <<http://revistacrescer.globo.com/Voce-precisa-saber/noticia/2015/09/artistas-transformam-em-ilustracoes-emocionantes-imagem-do-menino-sirio-que-morreu-na-turquia.html>>. Acesso em: 25 out. 2015.

b) Que aspecto do deslocamento mundial de refugiados e migrantes está representado nessa imagem?

Questão 3:

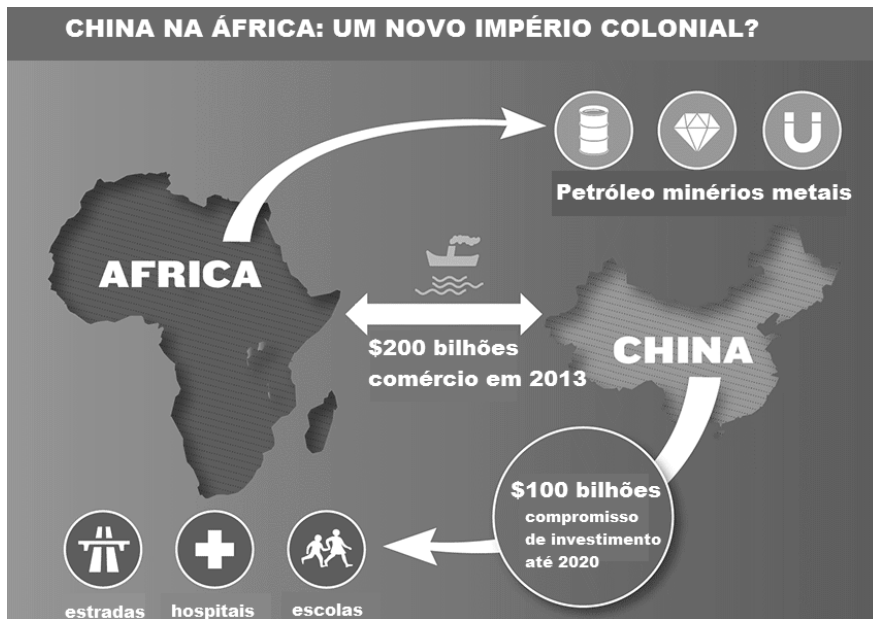
O desempenho do mercado de trabalho americano em setembro (2015) foi decepcionante, levantando dúvidas sobre o ritmo de expansão da economia dos EUA. A criação de empregos ficou muito abaixo do esperado, os salários ficaram estagnados em relação a agosto e há uma fatia muito expressiva da população fora do mercado de trabalho. Dois dos problemas são o dólar forte e o fraco crescimento global (...).

Valor Econômico, 3, 4 e 5 de outubro 2015. Sergio Lamuci, A9.

a) Como o fraco crescimento global interfere na criação de empregos nos Estados Unidos?

b) Como a alta do dólar interfere positivamente no turismo no Brasil?

Questão 4:



Disponível em: <<http://theday.co.uk/international/china-to-fund-new-railway-line-in-east-africa>>. Acesso em: 16 nov. 2015. Adaptado.

a) Por que o comércio e os investimentos chineses na África configuram um novo império colonial?
