



03

Sinaes
Sistema Nacional de Avaliação da
Educação Superior

enade2018

03

CIÊNCIAS CONTÁBEIS

Novembro/18

LEIA COM ATENÇÃO AS INSTRUÇÕES ABAIXO.

03

1. Verifique se, além deste Caderno, você recebeu o **CARTÃO-RESPOSTA**, destinado à transcrição das respostas das questões de múltipla escolha, das questões discursivas (D) e das questões de percepção da prova.
2. Confira se este Caderno contém as questões discursivas e as objetivas de múltipla escolha, de formação geral e de componente específico da área, e as relativas à sua percepção da prova. As questões estão assim distribuídas:

Partes	Número das questões	Peso das questões no componente	Peso dos componentes no cálculo da nota
Formação Geral: Discursivas	D1 e D2	40%	25%
Formação Geral: Objetivas	1 a 8	60%	
Componente Específico: Discursivas	D3 a D5	15%	75%
Componente Específico: Objetivas	9 a 35	85%	
Questionário de Percepção da Prova	1 a 9	-	-

3. Verifique se a prova está completa e se o seu nome está correto no **CARTÃO-RESPOSTA**. Caso contrário, avise imediatamente ao Chefe de Sala.
4. Assine o **CARTÃO-RESPOSTA** no local apropriado, **com caneta esferográfica de tinta preta, fabricada em material transparente**.
5. As respostas da prova objetiva, da prova discursiva e do questionário de percepção da prova deverão ser transcritas, com caneta esferográfica de tinta preta, fabricada em material transparente, para o **CARTÃO-RESPOSTA** que deverá ser entregue ao Chefe de Sala ao término da prova.
6. Responda cada questão discursiva em, no máximo, 15 linhas. Qualquer texto que ultrapasse o espaço destinado à resposta será desconsiderado.
7. Você terá quatro horas para responder as questões de múltipla escolha, as questões discursivas e o questionário de percepção da prova.
8. Ao terminar a prova, levante a mão e aguarde o Chefe de Sala em sua carteira para proceder a sua identificação, recolher o seu material de prova e coletar a sua assinatura na Lista de Presença.
9. Atenção! Você deverá permanecer na sala de aplicação, no mínimo, por uma hora a partir do início da prova e só poderá levar este Caderno de Prova quando faltarem 30 minutos para o término do Exame.



INEP

MINISTÉRIO DA
EDUCAÇÃO

GOVERNO
FEDERAL





QUESTÃO DISCURSIVA 01



Disponível em: <<https://www.nexojornal.com.br/expresso/2018/03/21/Caso-Marielle-completa-uma-semana.-O-que-se-sabe-sobre-o-crime>>.

Acesso em: 27 jun. 2018 (adaptado).

TEXTO 1

Conforme relatório da organização de defesa dos direitos humanos Anistia Internacional, em 2017, entre 159 países, o Brasil apresentou o maior número de assassinatos de diversos grupos de pessoas, como jovens negros do sexo masculino, pessoas LGBTI+, defensoras e defensores de direitos humanos, grupos ligados à defesa da terra, populações tradicionais e policiais.

Disponível em: <<https://anistia.org.br/noticias/brasil-lidera-numero-de-assassinatos-de-diversos-grupos-de-pessoas-em-2017-aponta-anistia-internacional-em-novo-relatorio/>>. Acesso em: 27 jun. 2018 (adaptado).

TEXTO 2

Negra, mulher, mãe solteira, bissexual, moradora de favela, aluna da primeira turma do pré-vestibular comunitário da Maré, graduou-se em ciências sociais e realizou mestrado em administração pública. Sua vida fora construída na luta contra todas as estatísticas que fazem a morte, a prisão e a pobreza os destinos mais prováveis para as mulheres e os jovens pretos e pardos neste país.

Um grande mérito pessoal, sem dúvida. Mas Marielle era inteligente demais para deixar-se iludir por uma ideia de meritocracia que ignora as estatísticas, faz que não vê as desigualdades sociais e desconsidera que as pessoas não começam todas do mesmo patamar.

Disponível em: <https://brasil.elpais.com/brasil/2018/03/19/opinion/1521476455_299821.html>. Acesso em: 12 set. 2018 (adaptado).



TEXTO 3

Logo após o assassinato da vereadora Marielle Franco, ocorrido no Rio de Janeiro, em 2018, os compartilhamentos nas redes sociais lançaram, em nível internacional, uma personagem política que, mesmo tendo sido uma das mais votadas na capital carioca, não tinha espaço privilegiado na agenda. Durante a primeira quinzena de março, a coleta de publicações em que se mencionava “Marielle Franco” totalizou mais de 3 milhões e meio de *tweets*. As manifestações expressavam, principalmente, reações de apoio, marcadas por *hashtags* (palavras-chave) como #mariellepresente, #justiçaparamarielle, #somostodosmarielle, #mariellelive, mas também circulavam informações falsas que associavam a vereadora a atos ilícitos e mensagens que relativizavam o seu assassinato em função de sua atuação política em favor dos direitos humanos.

Disponível em: <<http://www.labic.net/blog/marielle-presente-mapa-de-tweets-publicados/>>. Acesso em: 12 set. 2018 (adaptado).

A partir das informações apresentadas, redija um texto que aborde os seguintes aspectos:

- o tensionamento entre a defesa dos Direitos Humanos realizada por Marielle Franco e a produção de notícias falsas após o assassinato da vereadora;
- os prejuízos da produção de notícias falsas para a sociedade democrática.

(valor: 10,0 pontos)

RASCUNHO	
1	
2	
3	
4	
5	
6	
7	
8	
9	
10	
11	
12	
13	
14	
15	

Área livre



QUESTÃO DISCURSIVA 02

TEXTO 1

O Museu Nacional do Rio de Janeiro talvez fosse o lugar mais importante do Brasil dado o seu valor como patrimônio cultural e histórico não só brasileiro, mas mundial. O incêndio ocorrido no início de setembro de 2018 destruiu o lugar que era o símbolo da gênese do país como nação independente e continha um acervo inestimável, não só do ponto de vista da história da cultura e da natureza brasileiras, mas também do acervo de peças de significado mundial.

O Museu Nacional abrigava vários departamentos da Universidade Federal do Rio de Janeiro. Era um museu de exposição, mas também de pesquisa. A biblioteca de Antropologia, que devia ter uns 200 mil títulos e era um instrumento de trabalho fundamental para a pesquisa de vários docentes, foi construída ao longo de 50 anos, e perdeu-se. Parte pode ser recuperada, mas os fósseis, os insetos, as coleções de estudo, são insubstituíveis.

Outra perda incalculável refere-se ao material do acervo relativo a povos que foram destroçados pelo colonialismo europeu e que estavam ali como testemunhas mudas da história da invasão da América.

Disponível em: <<https://www.publico.pt/2018/09/04/culturaipilon/entrevista/eduardo-viveiros-de-castro-gostaria-que-o-museu-nacional-permanecesse-como-ruina-memoria-das-coisas-mortas-1843021>>. Acesso em: 10 set. 2018 (adaptado).

TEXTO 2

Ao consumir parte significativa do acervo de 20 milhões de peças da instituição, o incêndio arrasou também anos de trabalho e afetou, de forma irremediável, a pesquisa, com impactos na ciência brasileira e internacional. Segundo uma pesquisadora dessa instituição, apesar de o foco muitas vezes permanecer na perda do passado, quando perdemos um acervo que era usado para fazer pesquisa, perdemos também o futuro.

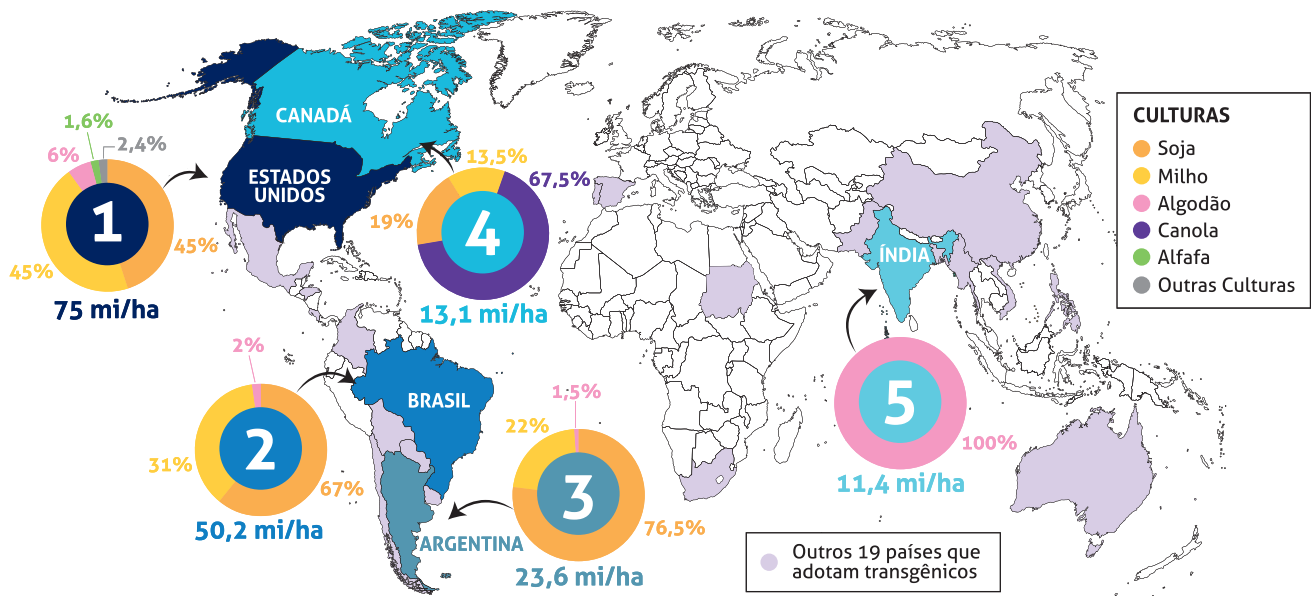
Disponível em: <<https://www1.folha.uol.com.br/cotidiano/>>. Acesso em: 10 set. 2018 (adaptado).

Considerando os trechos apresentados, redija um texto a respeito da importância dos museus para a sociedade contemporânea sob o ponto de vista da memória e das perspectivas de futuro, abordando três aspectos da função social dessas instituições. (valor: 10,0 pontos)

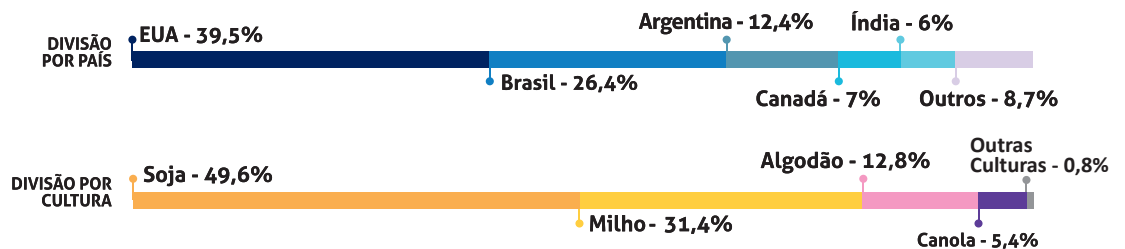
RASCUNHO	
1	
2	
3	
4	
5	
6	
7	
8	
9	
10	
11	
12	
13	
14	
15	

QUESTÃO 01

OS CINCO PAÍSES COM MAIOR ÁREA PLANTADA COM TRANSGÊNICOS NO MUNDO
(em milhões de hectares - mi/ha)



Total de área plantada com transgênicos no Mundo:
189,8 mi/ha



Disponível em: <https://cib.org.br/wp-content/uploads/2018/06/2018.06.26.Top5_Portugues.pdf>. Acesso em: 18 Jul. 2018 (adaptado).

Considerando o infográfico apresentado, avalie as afirmações a seguir.

- I. A distribuição da área plantada com transgênicos no mundo reflete o nível de desenvolvimento econômico dos países.
- II. Os Estados Unidos da América possuem a maior área plantada de algodão transgênico no mundo.
- III. O hemisfério norte concentra a maior área de produção transgênica.
- IV. A área de produção de soja transgênica é maior no Brasil que na Argentina.

É correto apenas o que se afirma em

- A) I e II.
- B) I e IV.
- C) III e IV.
- D) I, II e III.
- E) II, III e IV.



QUESTÃO 02

A Economia Solidária expressa formas de organização econômica – de produção, prestação de serviços, comercialização, finanças e consumo – baseadas no trabalho associado, na autogestão, na propriedade coletiva dos meios de produção, na cooperação e na solidariedade. São diversas atividades econômicas realizadas por organizações solidárias como cooperativas, associações, empresas recuperadas por trabalhadores em regime de autogestão, grupos solidários informais, fundos rotativos etc. Nos últimos anos, a Economia Solidária tem experimentado expansão no Brasil, em especial, dentre os segmentos populacionais mais vulneráveis.

Disponível em: <<http://www.unisolbrasil.org.br/2015/>>. Acesso em: 12 jul. 2018 (adaptado).

Considerando as informações apresentadas, avalie as asserções a seguir e a relação proposta entre elas.

- I. O fomento de atividades econômicas orientadas pelos princípios da Economia Solidária deve ser objeto de atenção no âmbito da gestão pública e requer políticas voltadas para essa área de atuação.

PORQUE

- II. A destinação de recursos públicos para empreendimentos fundamentados na Economia Solidária viabiliza a inclusão de diversos segmentos sociais na economia e promove a valorização de práticas e saberes construídos coletivamente.

A respeito dessas asserções, assinale a opção correta.

- A** As asserções I e II são proposições verdadeiras, e a II é uma justificativa correta da I.
B As asserções I e II são proposições verdadeiras, mas a II não é uma justificativa correta da I.
C A asserção I é uma proposição verdadeira, e a II é uma proposição falsa.
D A asserção I é uma proposição falsa, e a II é uma proposição verdadeira.
E As asserções I e II são proposições falsas.

Área livre

QUESTÃO 03

As questões relacionadas a organismos geneticamente modificados deixaram, há muito tempo, de serem discutidas apenas no âmbito acadêmico-científico. Também na arte, a transgenia ganhou lugar, ocupando o imaginário e a criatividade de artistas. Nesse campo, o brasileiro Eduardo Kac transita pela zona fronteira entre arte, ciência e tecnologia.

Os trabalhos de Eduardo Kac têm sido exibidos em exposições internacionais. Em seu currículo, constam obras de arte transgênicas, como GFP Bunny, uma coelha geneticamente modificada cujo pelo emite fluorescência verde ao ser iluminado por luz ultravioleta. Ela foi batizada com esse nome em razão da proteína verde fluorescente (*green fluorescent protein*) obtida de uma água-viva do Pacífico e injetada em óvulos de coelhos albinos, procedimento efetivamente realizado em um centro de pesquisa na França.

Disponível em: <www.g1.globo.com/Noticias/PopArte/>. Acesso em: 18 ago. 2018 (adaptado).



FONTEINE, C. Fotografia. Título: Alba, the fluorescent bunny, 2000.

Disponível em: <<http://www.ekac.org/gfpbunny.html#gfpbunnyanchor>>. Acesso em: 18 ago. 2018 (adaptado).

A partir das informações apresentadas, avalie as afirmações a seguir.

- I. A obra GFP Bunny, de Eduardo Kac, contribui para a ampliação dos horizontes artísticos por meio do uso da engenharia genética como técnica de criação artística.
- II. A obra GFP Bunny suscita várias questões, entre as quais se inclui a de caráter ético, como, por exemplo, a dos limites da pesquisa científica e do uso de aplicações tecnológicas.
- III. As obras de arte biotecnológicas promovem a circulação de conceitos do campo da arte e de técnicas laboratoriais, mas, ao mesmo tempo, banaliza a singularidade da produção do artista.

É correto o que se afirma em

- A** I, apenas.
- B** III, apenas.
- C** I e II, apenas.
- D** II e III, apenas.
- E** I, II e III.



QUESTÃO 04

TEXTO 1

Os fluxos migratórios, fenômenos que remontam à própria história da humanidade, estão em ritmo crescente no mundo, tornando urgentes, em todos os países, as discussões sobre políticas públicas para migrantes. Segundo relatório da Organização das Nações Unidas (ONU), 65,6 milhões de pessoas foram deslocadas à força no mundo em 2016.

Em relação aos destinos de acolhimento, no mesmo período, dados oficiais do Alto Comissariado das Nações Unidas para Refugiados (ACNUR), apontam que 56% das pessoas deslocadas no mundo foram acolhidas por países da África e do Oriente Médio, 17% da Europa e 16% das Américas. Considerando o contexto brasileiro, de 2010 a 2015, a população de migrantes vindos de países da América do Sul cresceu 20% e alcançou o total de 207 mil pessoas.

Disponível em: <<https://nacoesunidas.org/populacao-de-migrantes-no-brasil-aumentou-20-no-periodo-2010-2015-revela-agencia-da-onu/>>. Acesso em: 11 set. 2018 (adaptado).

TEXTO 2

Recentemente, a situação de imigração no Brasil, por ondas de deslocamento de pessoas nas fronteiras, tem sido percebida cotidianamente em matérias divulgadas pela grande mídia, principalmente no caso do estado de Roraima, que tem notificado a entrada de um grande número de venezuelanos. Somente em solicitações, na condição de refugiados, os venezuelanos formalizaram 17.865 pedidos de acolhida ao Brasil em 2017.

Disponível em: <<http://www.acnur.org/portugues/dados-sobre-refugio/dados-sobre-refugio-no-brasil/>>. Acesso em: 11 set. 2018 (adaptado).

Considerando as informações apresentadas, avalie as afirmações a seguir.

- I. A situação econômica dos países é fator determinante dos padrões de contorno dos deslocamentos internacionais e está representada na distribuição geográfica dos continentes que mais acolhem as pessoas deslocadas no mundo.
- II. A América do Sul é a região em que há maior acolhimento de povos que, em razão de conflitos internos em seus países, têm se deslocado em massa.
- III. As situações de conflitos entre brasileiros e venezuelanos apontam para a necessidade de revisão da infraestrutura e das políticas públicas voltadas aos migrantes e refugiados.
- IV. A sociedade brasileira, caracterizada pela solidariedade e tolerância, apresenta baixa resistência e rejeição aos imigrantes, sendo os conflitos recentes ocorridos na fronteira explicados pela omissão estatal em relação a políticas de acolhimento.

É correto apenas o que se afirma em

- A** I.
- B** III.
- C** I e IV.
- D** II e III.
- E** II e IV.

Área livre

QUESTÃO 05



Disponível em: <<http://www.soubh.com.br/exposicoes/exposicao-ccbb-africa/>>. Acesso em: 12 jul. 2018 (adaptado).

TEXTO 1

A frase em latim “Ex Africa semper aliquid novi”, do escritor romano Caio Plínio, dita há 2.000 anos, significa “da África sempre há novidades a reportar”. A partir dessa ideia, o curador alemão Alfons Hug montou a exposição “Ex Africa”, que conta com 18 artistas de oito países africanos e dois artistas brasileiros. A ideia da mostra é retratar a produção artística africana sem estereótipos aos quais estamos acostumados, como objetos de artesanato e referências iconográficas.

Disponível em: <<https://www1.folha.uol.com.br/ilustrada/2018/>>. Acesso em: 12 jul. 2018 (adaptado).

TEXTO 2

Até as vésperas da era colonial moderna era comum encontrar as imagens positivas sobre a África. Árabes e europeus descreveram as formas políticas africanas altamente elaboradas e socialmente aperfeiçoadas, entre as quais se alternavam reinos, impérios, cidades-Estado, entre outras. Após a conferência de Berlim (1885), que definiu a partilha colonial da África, essas imagens “simpáticas” começaram a sombrear. Reinos e Impérios foram substituídos pelas tribos primitivas em estado de guerra permanente, umas contra outras, para justificar e legitimar a Missão Civilizadora, que até hoje alimenta o imaginário da África no Brasil.

VIEIRA, F. S. S. Do eurocentrismo ao afropessimismo: reflexão sobre a construção do imaginário “África” no Brasil. **Em Debate**. PUC-Rio, n. 03, 2006 (adaptado).

A partir dos textos apresentados, avalie as afirmações a seguir.

- I. A África tem sido pensada, por muitos, como um único país, compreendida de forma monolítica, como se fosse formada por cultura única, ou, até mesmo, um lugar de povos sem cultura alguma, o que contribui e reforça a exclusão social das obras africanas do sistema das artes visuais.
- II. Construídas sob a égide do clichê da miserabilidade, as clássicas representações sobre a África, que retratam o continente como um celeiro da tradição, do arcaísmo, da produção manufaturada e artesanal, são estereótipos que precisam ser superados, por serem incompatíveis com a multiplicidade de expressões artísticas africanas.
- III. Os estereótipos sobre o continente africano foram construídos a partir de interesses políticos, culturais e econômicos que sustentaram, durante séculos, projetos de exploração e ações excludentes.

É correto o que se afirma em

- A** I, apenas.
- B** III, apenas.
- C** I e II, apenas.
- D** II e III, apenas.
- E** I, II e III.



QUESTÃO 06

TEXTO 1

Com base em dados de 2015, estima-se que, no Brasil, haja em torno de 100 mil pessoas em situação de rua. A população que vivencia situação de rua é formada por pessoas que, em sua maioria, possuem menos que o necessário para atender às necessidades básicas do ser humano, estando no limite da indigência ou da pobreza extrema, com comprometimento da própria sobrevivência. A situação desse grupo excluído e marginalizado pode decorrer de diversos fatores, como desemprego estrutural, migração, uso prejudicial de álcool e outras drogas, presença de transtornos mentais, conflitos familiares, entre outros.

HINO, P.; SANTOS, J. O.; ROSA, A. S. Pessoas que vivenciam situação de rua sob o olhar da saúde. **Revista Brasileira de Enfermagem**. v. 71, Suplemento 1, p. 732-740, 2018 (adaptado).

TEXTO 2

O Ministério da Saúde, em parceria com o Ministério do Desenvolvimento Social e Combate à Fome (MDS) e a Secretaria de Direitos Humanos da Presidência da República (SDH), lançou uma campanha que objetiva valorizar a saúde como um direito humano de cidadania e ressaltar que as pessoas em situação de rua têm o direito de ser atendidas na rede de serviços do SUS.

Disponível em: <<http://portalsaude.saude.gov.br/index.php/cidadao/principal/campanhas-publicitarias/19300-campanha-pop-rua>>. Acesso em: 11 set. 2018 (adaptado).

A respeito da população que vivencia situação de rua e considerando os textos apresentados, avalie as afirmações a seguir.

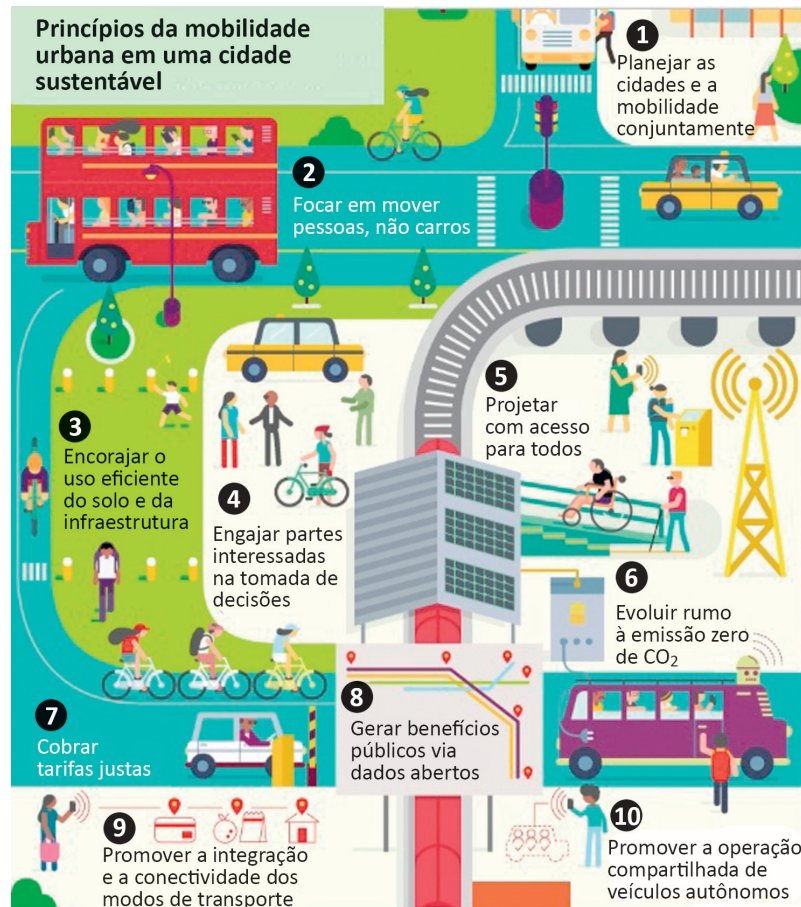
- I. Na elaboração de políticas públicas, devem ser considerados os fatores pessoais e contextuais que levam pessoas a viver em situação de rua, o que exige o trabalho de equipes multidisciplinares, com o objetivo de assegurar direitos de saúde, dignidade e cidadania a essa população.
- II. A inexistência de endereço fixo que possibilite fazer cadastros oficiais e estabelecer contato quando necessário, inviabiliza a inserção dos indivíduos em situação de rua nas políticas públicas de saúde, educação e moradia.
- III. A homogeneidade do grupo de pessoas que vivem em situação de rua contribui para o desenvolvimento das estratégias de acolhimento e de atendimento pelas equipes envolvidas em campanhas dirigidas a esse público.
- IV. A falta de moradia convencional e o comprometimento da identidade, da segurança, do bem-estar físico e emocional e do sentimento de pertencimento são problemas vivenciados pelas pessoas que vivem em situação de rua e requerem atenção do poder público.

É correto apenas o que se afirma em

- A** I e III.
- B** I e IV.
- C** II e III.
- D** I, II e IV.
- E** II, III e IV.

Área livre

QUESTÃO 07



Disponível em: <<https://www.thinglink.com/scene/980079663516745730?buttonSource=viewLimits>>. Acesso em: 26 jul. 2018 (adaptado).

Considerando as informações do infográfico, avalie as afirmações a seguir.

- No planejamento das cidades, deve-se priorizar o transporte coletivo, situação que está em consonância com o que ocorre nas cidades mais populosas do Brasil.
- O engajamento dos cidadãos nos debates e no planejamento das cidades é essencial para o desenvolvimento de projetos urbanos viáveis, acessíveis e sustentáveis.
- É necessário que o planejamento de uma cidade sustentável esteja focado na fluidez dos veículos automotores autônomos, na diversidade de opções de mobilidade e nas modalidades compartilhadas de transporte.
- A utilização de painéis solares para abastecer veículos e a diminuição da emissão de gases poluentes em uma cidade sustentável são metas ainda distantes de serem atingidas no Brasil, devido à primazia dos meios de transportes movidos a combustíveis fósseis.

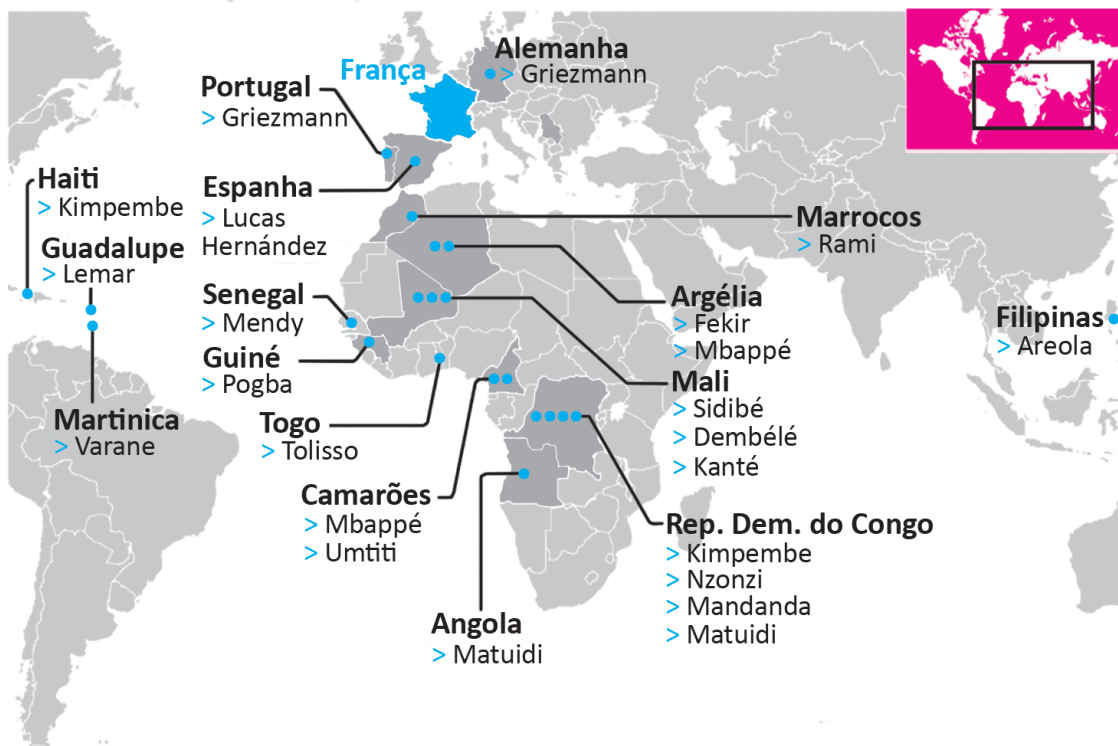
É correto apenas o que se afirma em

- I.
- II.
- I e III.
- II e IV.
- III e IV.



QUESTÃO 08

Seleção multicultural: países de origem dos pais dos jogadores da França



A seleção francesa participante da Copa do Mundo de Futebol de 2018, composta de 19 jogadores filhos de imigrantes da África e de outros países da Europa, foi mais multicultural que o elenco campeão da Copa de 1998. Apenas o goleiro Lloris, o lateral Pavard, o atacante Giroud e o meia Thauvin não se encaixam nessa descrição. Tal composição suscitou inúmeros debates acerca da presença de imigrantes na sociedade francesa e do multiculturalismo na Europa. À perspectiva multicultural se contrapõem a xenofobia, o racismo, a islamofobia, entre outras formas de segregação humana, sobretudo de imigrantes e seus descendentes.

Disponível em: <<https://www1.folha.uol.com.br/esporte/2018/07/multiculturais-franca-e-belgica-buscam-unidade-nacional-na-copa.shtml>>. Acesso em: 10 jul. 2018 (adaptado).

Considerando as informações apresentadas, assinale a opção correta.

- A** A admiração dos torcedores pelos jogadores da seleção francesa evidencia a redução do preconceito de cidadãos franceses contra descendentes de imigrantes.
- B** O aumento do número de jogadores filhos de imigrantes e a ampliação da diversidade de nacionalidades ameaçam a perpetuação dos valores e da tradição do povo francês.
- C** A inclusão de jogadores de origem árabe e africana na seleção francesa teve o efeito imediato de minimizar visões e interpretações equivocadas dos efeitos da imigração, como desemprego e pobreza.
- D** A presença de jogadores franceses de origem africana sinaliza a efetiva integração dos imigrantes e de seus descendentes à sociedade francesa, após longo processo de incentivo à inclusão social de estrangeiros no país.
- E** A composição da seleção francesa aponta para a importância da perspectiva multicultural, em que se valorizam as formas de convívio entre os diferentes, a mediação de conflitos identitários e o exercício da alteridade.

COMPONENTE ESPECÍFICO

QUESTÃO DISCURSIVA 03

A margem de contribuição apurada de um produto ou serviço influi diretamente na mensuração do lucro bruto. Ela representa a quantia pecuniária resultante da sobra da receita com as vendas após serem retirados os custos e as despesas variáveis e indica quanto um produto ou serviço está contribuindo para pagar os gastos fixos do negócio. Em relação ao volume de produção, os custos são classificados em fixos e variáveis. Despesas ou custos fixos são aqueles que não sofrem alteração em função da quantidade produzida, enquanto os gastos variáveis acompanham o volume de produção, ou seja, quanto maior a quantidade produzida, maior será o gasto variável. O preço de venda, os custos fixos e os variáveis são exemplos de elementos que compõem a relação custo–volume–lucro.

A partir dessas informações, considere a seguinte situação hipotética.

Produto	Preço de Venda unitário	Custo Variável unitário	Despesa Variável unitária	Custo Fixo total
X	R\$ 150,00	R\$ 25,00	R\$ 45,00	R\$ 1 200,00
Z	R\$ 120,00	R\$ 18,00	R\$ 42,00	

Com base nas informações apresentadas, faça o que se pede nos itens a seguir.

- Demonstre o valor da margem de contribuição unitária de cada produto. (valor: 2,0 pontos)
- Calcule o lucro da empresa pelo custeio variável, considerando a venda de 30 unidades do produto X e 40 unidades do produto Z. (valor: 5,0 pontos)
- Calcule o ponto de equilíbrio contábil, em unidades, considerando que a empresa decida vender apenas o produto X. (valor: 3,0 pontos)

RASCUNHO	
1	
2	
3	
4	
5	
6	
7	
8	
9	
10	
11	
12	
13	
14	
15	



QUESTÃO DISCURSIVA 04

O Pronunciamento Contábil CPC 01 trata da redução ao valor recuperável de ativos. O objetivo desse pronunciamento técnico é definir procedimentos, visando assegurar que os ativos não estejam registrados contabilmente por um valor superior àquele passível de ser recuperado por uso ou por venda. Caso existam evidências claras de que ativos estão sendo avaliados por valor não recuperável no futuro, a entidade deverá imediatamente reconhecer a desvalorização por meio da constituição de provisão para perdas.

Disponível em: <<http://www.cpc.org.br/CPC/Documentos-Emitidos/Pronunciamentos/Pronunciamento?Id=2>>. Acesso em: 10 jul. 2018 (adaptado).

Considerando essas informações, suponha que determinada empresa comercial possui um ativo imobilizado com valor de custo de R\$ 50 000,00, estimativa de uso de 5 anos, com valor residual esperado de R\$ 10 000,00 e depreciação acumulada ao final do exercício social de R\$ 8 000,00. Suponha ainda que, na avaliação desse ativo, ao final do exercício social, tenha se apurado o valor recuperável de R\$ 40 000,00.

Com base na situação apresentada, faça o que se pede nos itens a seguir.

- a) Indique que valor deverá ser apresentado como saldo do ativo imobilizado ao final do exercício, fundamentando esse procedimento com base na normativa contábil CPC 01. (valor: 6,0 pontos)
- b) Explícite quais os lançamentos contábeis a serem realizados, caso sejam necessários, para que as orientações da normativa contábil CPC 01 sejam contempladas. (valor: 4,0 pontos)

RASCUNHO	
1	
2	
3	
4	
5	
6	
7	
8	
9	
10	
11	
12	
13	
14	
15	

Área livre



QUESTÃO DISCURSIVA 05

As demonstrações financeiras de uma empresa são preparadas e auditadas sob a suposição de que ela está e permanecerá em atividade por, no mínimo, um ano. No entanto, em tempos de crise econômico-financeira, espera-se que muitas empresas enfrentem dificuldades financeiras, que podem surgir quando elas financiam suas operações por meio de capital de terceiros, seja por meio da utilização do limite de cheque especial, seja por meio de linhas de crédito e empréstimos de grande porte. Se as empresas precisam constantemente dessas fontes de recursos e, por sua vez, os bancos, após avaliação, recusam-se a concedê-los, muitas empresas podem não conseguir manter as suas operações em atividade. Em face dessa situação, os auditores podem ter dúvidas substanciais sobre a capacidade de uma empresa continuar a desenvolver suas operações.

JOHNSTONE, K. M.; GRAMLING, A. A.; RITTENBERG, L. E. **Auditing**: A risk-based approach to conducting a quality audit. 9. ed. South-Western: Cengage Learning, 2014 (adaptado).

Com base nas informações do texto e no que estabelecem a NBC TA 200, a NBC TA 700 e a NBC TA 705 acerca do trabalho do auditor independente, faça o que se pede nos itens a seguir.

- a) Explícite os tipos de opinião que o auditor independente pode emitir em seu relatório de auditoria. (valor: 3,0 pontos)
- b) Explique como a dúvida substancial do auditor sobre a capacidade de um cliente permanecer em funcionamento afeta o formato da opinião de auditoria. (valor: 4,0 pontos)
- c) Explique como o ceticismo profissional afeta a decisão do auditor de emitir uma opinião acerca da continuidade de atividade de uma empresa. (valor: 3,0 pontos)

RASCUNHO	
1	
2	
3	
4	
5	
6	
7	
8	
9	
10	
11	
12	
13	
14	
15	

Área livre



QUESTÃO 09

Os conceitos de capital, previstos no CPC 00 Estrutura Conceitual, dão origem aos conceitos de manutenção de capital financeiro e manutenção de capital físico.

Considerando essa informação, avalie as asserções a seguir e a relação proposta entre elas.

- I. A aplicação do conceito de manutenção do capital financeiro requer o uso de mais de uma base específica de mensuração.

PORQUE

- II. A escolha da base de mensuração depende do tipo de capital financeiro que se procura manter.

A respeito dessas asserções, assinale a opção correta.

- A** As asserções I e II são proposições verdadeiras, e a II é uma justificativa correta da I.
- B** As asserções I e II são proposições verdadeiras, mas a II não é uma justificativa correta da I.
- C** A asserção I é uma proposição verdadeira, e a II é uma proposição falsa.
- D** A asserção I é uma proposição falsa, e a II é uma proposição verdadeira.
- E** As asserções I e II são proposições falsas.

Área livre

QUESTÃO 10

Uma empresa presta serviços de internet banda larga e comercializa o *modem Wi-Fi*. No mês de dezembro, a empresa oferece o seguinte pacote promocional: o cliente que adquirir o plano Mega de internet por 10 meses pagará 10 parcelas fixas de R\$ 100,00 por mês e receberá gratuitamente o *modem Wi-Fi*. Esse *modem*, vendido pela empresa, pode ser adquirido, de forma avulsa, por R\$ 300,00, e o plano Mega (sem o *modem*) é oferecido por uma mensalidade de R\$ 90,00, pelo mesmo período. O desconto oferecido no combo é proporcional ao *modem* e ao serviço de internet.

Considerando-se essa situação, se um cliente adquirir o pacote promocional no dia 1º de dezembro e, no mesmo dia, ocorrerem a instalação do *modem* e o início da prestação do serviço de internet, a empresa, seguindo a NBC TG 47 – Receita de Contrato com Cliente, deverá registrar

- A** a receita de venda do *modem Wi-Fi* em dezembro, por R\$ 250,00, e a receita de prestação de serviço mensalmente, conforme o serviço for prestado, no valor de R\$ 75,00.
- B** a receita de prestação de serviço mensalmente, conforme o serviço for prestado, no valor de R\$ 100,00, e não reconhecer receita pela venda do *modem Wi-Fi*.
- C** a receita de prestação de serviço em dezembro, no valor de R\$ 700,00, e reconhecer receita pela venda do *modem Wi-Fi*, de R\$ 300,00.
- D** a receita de prestação de serviço em dezembro, no valor de R\$ 1 000,00, e não reconhecer receita pela venda do *modem Wi-Fi*.
- E** a receita de prestação de serviço no valor de R\$ 75,00 e a receita pela venda do *modem Wi-Fi* no valor de R\$ 25,00.

Área livre

QUESTÃO 11

Uma empresa fabrica sensores de presença, tanto externos quanto internos, para o setor de segurança. Com a diminuição do consumo de produtos dessa natureza, o diretor da empresa supôs perda maior na rentabilidade do produto sensor externo, já que, no período anterior, a empresa tinha vendido 300 unidades do sensor interno e 100 unidades do sensor externo, ambos produtos sem saldo inicial ou final de estoque. O diretor solicitou, então, ao seu gerente de controladoria, que apresentasse um relatório que evidenciasse a rentabilidade de cada produto. O gerente de controladoria apresentou a Demonstração do Resultado do Exercício (DRE) simplificada de cada produto, para a qual se utilizou dos métodos do custeio variável e do custeio por absorção, cujos dados estão expostos a seguir.

DRE - Custeio variável	Sensores internos		Sensores externos		Total
	Valor unitário	Valor total	Valor unitário	Valor total	
Receita líquida de vendas	R\$ 40,00	R\$ 12 000,00	R\$ 25,00	R\$ 2 500,00	R\$ 14 500,00
(-) Custos e despesas variáveis	(R\$ 16,00)	(R\$ 4 800,00)	(R\$ 32,00)	(R\$ 3 200,00)	(R\$ 8 000,00)
(=) Margem de contribuição	R\$ 24,00	R\$ 7 200,00	(R\$ 7,00)	(R\$ 700,00)	R\$ 6 500,00
(-) Custos fixos do período					(R\$ 5 300,00)
(=) Lucro					R\$ 1 200,00

DRE - Custeio por absorção	Sensores internos		Sensores externos		Total
	Valor unitário	Valor total	Valor unitário	Valor total	
Receita líquida de vendas	R\$ 40,00	R\$ 12 000,00	R\$ 25,00	R\$ 2 500,00	R\$ 14 500,00
(-) Custos produto vendido	(R\$ 26,67)	(R\$ 8 000,00)	(R\$ 20,00)	(R\$ 2 000,00)	(R\$ 10 000,00)
(=) Lucro bruto	R\$ 13,33	R\$ 4 000,00	R\$ 5,00	R\$ 500,00	R\$ 4 500,00
(-) Despesas operacionais	(R\$ 9,67)	(R\$ 2 900,00)	(R\$ 4,00)	(R\$ 400,00)	(R\$ 3 300,00)
(=) Lucro	R\$ 3,67	R\$ 1 100,00	R\$ 1,00	R\$ 100,00	R\$ 1 200,00

Com base nessa situação e nos dados apresentados, avalie as afirmações a seguir.

- I. A DRE elaborada pelo método do custeio por absorção dificulta a tomada de decisão sobre a lucratividade por produto devido à utilização de critério de rateio.
- II. Caso o diretor decida basear-se apenas na informação gerada na DRE, elaborada pelo método do custeio variável, que apresenta a margem de contribuição do produto sensor externo com resultado negativo, a empresa deverá deixar de fabricar esse produto.
- III. No custeio por absorção, são considerados como custos do produto tanto os custos fixos quanto os variáveis, diretos ou indiretos; já no custeio variável, levam-se em conta como custos do produto apenas os custos variáveis, sendo os custos fixos separados e considerados como despesas do período, indo diretamente para o resultado.

É correto o que se afirma em

- A** I, apenas.
- B** III, apenas.
- C** I e II, apenas.
- D** II e III, apenas.
- E** I, II e III.



QUESTÃO 12

As orientações profissionais bem como suas normas aplicáveis são indispensáveis para a confiabilidade, a qualidade e o profissionalismo da auditoria do setor público. A finalidade das Normas Brasileiras de Auditoria do Setor Público – NBASPs do nível 1 é proporcionar uma auditoria independente e produtiva para sustentar os tribunais de contas no desempenho de suas prerrogativas constitucionais e legais. Portanto, a fim de assegurar a confiabilidade às auditorias executadas pelos órgãos especializados na análise das contas públicas, aplica-se a essas normas um sistema de gestão de qualidade.

A partir dessas informações, é correto afirmar que um sistema de gestão de qualidade

- A** abrange uma análise periódica em que se utilizam amostras dos processos de auditoria já encerrados, elaborada por auditores que prestaram serviços de auditoria no processo avaliado e que a usam como forma de aprimoramento e aprendizado.
- B** assegura que foram seguidos os procedimentos na conferência dos achados e das conclusões da auditoria para que aqueles que foram diretamente afetados por esse trabalho tenham a oportunidade de comentar os resultados antes de sua finalização.
- C** confirma a existência de políticas e procedimentos que destaquem a importância de se manter o pessoal-chave nas auditorias, por tempo determinado, para que, nesses trabalhos, o comprometimento e a objetividade sejam mantidos.
- D** possibilita que todos os tribunais de contas sigam as mesmas orientações, sejam quais forem as suas competências, estrutura, riscos e tipos de trabalho que realizam.
- E** deve ser objeto de apreciação ocasional, para que se evite perda de consistência dos seus dados.

QUESTÃO 13

Uma empresa apresentou os seguintes dados, extraídos de seus arquivos contábeis:

- fluxo de caixa operacional (FCO) anual projetado em regime de perpetuidade: R\$ 30 000,00;
- capital de terceiros: total de R\$ 20 000,00;
- custo da dívida: 20% ao ano;
- alíquota do imposto de renda: 34%;
- custo do capital do acionista: 30% ao ano.

Considerando-se que as despesas de juros são pagas e que o principal da dívida é renovado indefinidamente, o Valor da Empresa para o Acionista (VEA) é de

- A** R\$ 8 208,00.
- B** R\$ 86 666,67.
- C** R\$ 86 800,00.
- D** R\$ 91 200,00.
- E** R\$ 136 800,00.

Área livre



QUESTÃO 14

A história da Contabilidade está intimamente ligada às diversas teorias que embasaram os pressupostos e métodos científicos adotados nessa área. Duas abordagens teóricas muito difundidas na Contabilidade são as oriundas da escola de pensamento norte-americana e da escola de pensamento italiana, que formaram o arcabouço fundamental dessa ciência.

IUDÍCIBUS, S. **Teoria da Contabilidade**. 13. ed.
São Paulo: Atlas, 2015 (adaptado).

Acerca das referidas escolas de pensamento contábil, assinale a opção correta.

- A** A escola norte-americana explica as relações de direitos e obrigações adotando caráter personalista das contas contábeis, ao passo que a escola italiana prioriza a geração de informações contábeis baseada nas necessidades dos usuários.
- B** A escola norte-americana afirma que o patrimônio é uma grandeza real que se transforma com o desenvolvimento das atividades econômicas, ao passo que a escola italiana enfatiza a contabilidade aplicada, especialmente na contabilidade gerencial.
- C** A escola norte-americana enfatiza a abordagem informacional da Contabilidade, ao passo que a escola italiana apresenta como ideia central o mecanismo das contas, focalizando seu funcionamento, e subordinando-se aos métodos de escrituração.
- D** A escola norte-americana confere grande importância à sistematização do plano de contas, ao passo que a escola italiana enfatiza os procedimentos de auditoria, com a finalidade de auferir maior credibilidade às informações contábeis geradas.
- E** A escola norte-americana defende que os fenômenos a serem estudados deveriam ser as *aziendas*, restringindo, assim, o campo de atuação da Contabilidade ao levantamento de fontes patrimoniais, ao passo que a escola italiana enfatiza a padronização dos procedimentos contábeis.

Área livre



QUESTÃO 15

Um empregado que trabalhou em uma empresa no período de 01/06/2014 a 30/11/2014 foi demitido. Ele moveu uma ação em processo trabalhista contra essa empresa, pois no cálculo do Fundo de Garantia do Tempo de Serviço (FGTS) e do INSS, ela não havia recolhido os encargos sociais incidentes sobre as gratificações recebidas. No processo, o ex-empregado da empresa apresentou os dados constantes da tabela a seguir.

Competência	Valor líquido no contracheque	Valor creditado em conta corrente
junho/2014	R\$ 3 250,60	R\$ 5 250,60
julho/2014	R\$ 3 450,35	R\$ 5 450,35
agosto/2014	R\$ 3 319,85	R\$ 5 319,85
setembro/2014	R\$ 3 056,60	R\$ 5 056,60
outubro/2014	R\$ 3 256,15	R\$ 5 256,15
novembro/2014	R\$ 3 301,56	R\$ 5 301,56

Apresentou, ainda, um e-mail enviado por um dos sócios da empresa, informando que ele receberia o montante de R\$ 2 000,00 mensais a título de gratificação por função. O juiz responsável pelo julgamento do processo designou um perito para análise da situação.

Considerando esses dados, bem como alíquotas de 8% de FGTS e de 25,5% de INSS e desconsiderando possíveis correções monetárias, assinale a opção correta.

- A** O perito deverá solicitar à empresa as folhas de pagamento e o termo de rescisão desse empregado para verificar o reflexo das alíquotas do FGTS e do INSS não recolhidas sobre os proventos recebidos, incluindo nesse cálculo as verbas proporcionais e indenizatórias.
- B** O total do FGTS devido ao empregado a título de gratificação por função, sem que se considerem os respectivos reflexos, é de R\$ 860,00, e o valor em aberto a título de INSS é de R\$ 3 060,00.
- C** O perito deverá informar, no laudo judicial, que o valor da gratificação não influenciará o cálculo de horas extras, caso tenham ocorrido em alguma competência.
- D** O valor de 40% referente à multa rescisória não será levado em consideração no valor a ser recolhido do FGTS sobre as diferenças apuradas.
- E** O ex-empregado terá direito a um valor adicional de R\$ 166,67 mensais a título de férias proporcionais ao tempo de serviço.

Área livre



QUESTÃO 16

A NBC T 16.11, aprovada pela Resolução CFC nº 1.366/2011, estabelece a conceituação, o objeto, os objetivos e as regras básicas para mensuração e evidenciação dos custos no setor público e apresenta o Subsistema de Informação de Custos do Setor Público (SICSP), sendo um de seus objetivos apoiar a tomada de decisão em processos, tais como comprar ou alugar, produzir internamente ou terceirizar determinado bem ou serviço.

Disponível em: <<http://portalcfc.org.br/wordpress/wp-content/>>. Acesso em: 11 set. 2018 (adaptado).

Visando a capacitação de policiais federais, o governo federal decidiu pela realização de um treinamento em regime de tempo integral de um grupo de 100 policiais, pelo período de 15 dias. Com relação à alimentação desses policiais durante o treinamento, apurou-se, com base nas informações constantes do SICSP, que o custo diário das refeições de um policial seria de R\$ 28,00 e o custo de oportunidade identificado na localidade do treinamento, considerados o mesmo período e os mesmos requisitos alimentares, seria de R\$ 20,00 por indivíduo.

Considerando essa situação hipotética, e o que se pode observar em uma Demonstração do Resultado Econômico (DRE), avalie as afirmações a seguir.

- I. O SICSP é o sistema adequado para a consulta das informações demandadas para a alimentação dos policiais federais inscritos no treinamento.
- II. Para dar lastro ao processo decisório, notas explicativas devem apresentar o método de custeio adotado para a apuração dos custos para os objetos de custos e, também, os principais critérios de mensuração utilizados.
- III. O resultado econômico apurado indica pela produção interna do serviço de alimentação.

É correto o que se afirma em

- A** I, apenas.
- B** III, apenas.
- C** I e II, apenas.
- D** II e III, apenas.
- E** I, II e III.

QUESTÃO 17

Instituído pelo Decreto nº 6.022/2007, o Sistema Público de Escrituração Digital (SPED) constitui-se em mais um avanço na informatização da relação entre o fisco e os contribuintes. De modo geral, consiste na modernização da sistemática atual do cumprimento das obrigações acessórias, transmitidas pelos contribuintes às administrações tributárias e aos órgãos fiscalizadores, utilizando-se da certificação digital para fins de assinatura dos documentos eletrônicos, garantindo, assim, a validade jurídica destes apenas na sua forma digital.

Disponível em: <<http://sped.rfb.gov.br/pagina/show/964>>. Acesso em: 12 jul. 2018 (adaptado).

Considerando a implementação do SPED e os diversos sistemas que o integram, assinale a opção correta.

- A** O e-Social tem por finalidade garantir os direitos previdenciários, trabalhistas e sociais dos empregados domésticos.
- B** A e-Financeira deve ser transmitida pelas pessoas jurídicas e pessoas físicas que estão autorizadas a comercializar planos de seguros de pessoas.
- C** A Escrituração Contábil Digital (ECD) corresponde à transmissão digital do Livro Diário (e seus auxiliares), do Livro Razão (e seus auxiliares) e do Livro Balancetes Diários.
- D** O projeto da Nota Fiscal eletrônica foi desenvolvido com a integração e a cooperação entre administrações tributárias estaduais e municipais e tem sido tema muito debatido em países federativos, especialmente naqueles que, como o Brasil, apresentam forte grau de descentralização fiscal.
- E** A Escrituração Contábil Fiscal (ECF) é uma declaração adicional à Declaração de Informações Econômico-Fiscais da Pessoa Jurídica (DIPJ), com entrega prevista para o último dia útil do mês de julho do ano posterior ao do período da escrituração no ambiente do SPED.



QUESTÃO 18

Para uma empresa o termo controle visa assegurar, por meio do alinhamento de trajetórias, que os objetivos planejados sejam efetivamente realizados conforme previsto, apoiando-se na avaliação de resultados e desempenhos expressos pelo sistema de informações. São considerados tipos de controle que uma empresa pode executar a governança corporativa, a medição do desempenho global da empresa, o controle organizacional em relação a recursos humanos, o Balanço Social, a avaliação relativa a ética e à responsabilidade social e o sistema de informação.

A partir dessa afirmação, suponha que uma determinada empresa do setor de produtos alimentícios, que já havia diminuído seus lucros nos últimos dois anos, venha enfrentando uma competição significativa de empresas estrangeiras, que praticam preços mais baixos. Esta empresa enfrenta atualmente dificuldades em manter ou diminuir seus custos e, conseqüentemente, seu preço de venda. Em razão disso, foram adotadas as seguintes ações na empresa:

- demissão dos funcionários com mais tempo de casa e dos funcionários idosos;
- contratação de funcionários sem realizar o devido registro na carteira de trabalho;
- compra de insumos produtivos de qualidade inferior e sem procedência;
- compra de insumos produtivos de fornecedores ambientalmente não certificados.

Considerando essa situação e os tipos de controle que podem ser empregados na empresa para lidar com a situação apresentada, avalie as afirmações a seguir.

- I. Controlar a eficiência do sistema de informação contábil e gerencial é uma medida adequada à situação.
- II. Controlar o planejamento estratégico com ações corretivas para assegurar os objetivos globais da empresa constitui ação adequada à situação.
- III. Controlar as informações e ações para que sejam transparentes e estejam em conformidade no cumprimento de normas reguladoras é uma medida adequada à situação.

É correto o que se afirma em

- A** I, apenas.
- B** III, apenas.
- C** I e II, apenas.
- D** II e III, apenas.
- E** I, II e III.

Área livre



QUESTÃO 19

Uma empresa apresentou em seus relatórios financeiros, em dezembro de 2017, os seguintes dados:

- unidades produzidas: 9 000;
- unidades vendidas: 8 000;
- preço de venda: R\$ 23,00 por unidade;
- matéria-prima consumida: R\$ 4,00 por unidade;
- mão de obra direta: R\$ 1,25 por hora; cada unidade consome 2 horas de mão de obra;
- custo indireto variável: R\$ 0,50 por unidade;
- custo indireto fixo: R\$ 46 080,00 por ano;
- despesas fixas: R\$ 21 000,00 por ano;
- impostos sobre a receita: 18%.

A partir dos dados da empresa, o resultado total apurado antes dos tributos sobre o lucro, se aplicado custeio por absorção, será de

- A** R\$ 22 500,00.
- B** R\$ 32 920,00.
- C** R\$ 53 920,00.
- D** R\$ 109 080,00.
- E** R\$ 150 880,00.

QUESTÃO 20

Uma entidade comercial adquiriu por R\$ 100 000,00, em 02/01/2018, um instrumento financeiro com vencimento em 31/06/2025, com taxa de juros de 12% a.a. No momento da verificação das contas encerradas em 30/06/2018, o valor de mercado do título era de R\$ 104 500,00. O auditor analisou a operação e avaliou que os juros e o ajuste a valor de mercado foram reconhecidos, ambos, no resultado do exercício. Verificou também que a empresa tinha por modelo de negócios manter o título até o vencimento.

Nessa situação, na ocasião da auditoria, o auditor deveria ter recomendado que

- A** os lançamentos contábeis fossem revisados, pois conforme o modelo de negócio da entidade, apenas os juros devem ser registrados no resultado.
- B** os lançamentos contábeis fossem revisados, pois conforme o modelo de negócio da entidade, os juros devem ser registrados em outros resultados abrangentes.
- C** os lançamentos contábeis fossem revisados, pois conforme o modelo de negócio da entidade, o ajuste a valor de mercado deve ser diferido em obrigações exigíveis em longo prazo.
- D** os lançamentos contábeis fossem revisados, pois conforme o modelo de negócio da entidade, os juros e o ajuste a valor de mercado devem ser registrados em outros resultados abrangentes.
- E** os lançamentos contábeis fossem revisados, pois conforme o modelo de negócio da entidade, os juros devem ser registrados em outros resultados abrangentes, ao passo que o ajuste a valor de mercado deverá ser lançado no resultado.



QUESTÃO 21

Uma sociedade empresária que atua no ramo de comércio de combustíveis e que optou por realizar a tributação de seu resultado por meio da sistemática do Lucro Presumido, apresentou os seguintes dados referentes ao primeiro trimestre de 2018:

Receita com venda de gasolina	R\$ 500 000,00
Descontos Incondicionais Concedidos sobre a venda de gasolina	R\$ 10 000,00
Descontos Condicionais (financeiros) sobre a venda de gasolina	R\$ 5 000,00
Receita com venda de mercadorias (loja de conveniência)	R\$ 250 000,00
ICMS sobre vendas de mercadorias (loja de conveniência)	R\$ 45 000,00
Receita com prestação de serviços (serviços de lavagem de carro)	R\$ 50 000,00
Ganho na venda de Ativo Não Circulante (imobilizado)	R\$ 30 000,00
Juros ativos	R\$ 5 000,00
Juros passivos	R\$ 3 000,00

Sabendo-se que a legislação tributária prevê que os índices para o cálculo do lucro presumido são de 1,6% sobre a venda de combustíveis, de 8% sobre a venda de mercadorias e de 32% sobre a prestação de serviços, é correto afirmar que o valor total devido de Imposto de Renda (alíquota básica de 15% mais adicional de 10%) para o primeiro trimestre de 2018 é de

- A** R\$ 11 826,00.
- B** R\$ 12 790,00.
- C** R\$ 13 690,00.
- D** R\$ 13 710,00.
- E** R\$ 19 710,00.

Área livre



QUESTÃO 22

A empresa Alfa apresentou os seguintes dados contábeis:

- capital de terceiros: R\$ 40 000,00;
- capital próprio: R\$ 60 000,00;
- lucro operacional antes da despesa de juros: R\$ 3 200,00;
- custo médio de capital de terceiros: 5,00%;
- retorno sobre os ativos: 3,20%;
- retorno sobre o patrimônio líquido: 2,00%.

Com base nos dados apresentados, avalie as afirmações a seguir.

- I. A empresa Alfa apresentou alavancagem financeira de seu patrimônio líquido com a utilização de capital de terceiros.
- II. Essa empresa teria obtido uma alavancagem financeira de seu patrimônio líquido no valor de R\$ 80,00 se o custo do capital de terceiros tivesse sido de 2%.
- III. A empresa Alfa não terá dificuldade para obter novos empréstimos bancários, quanto ao aspecto de endividamento, caso se considere que o índice de endividamento aceito pelo sistema bancário é de 1.

É correto o que se afirma em

- A** I, apenas.
- B** II, apenas.
- C** I e III, apenas.
- D** II e III, apenas.
- E** I, II, III.

Área livre



QUESTÃO 23

Na Tabela 1, apresentam-se alguns valores apurados nas demonstrações contábeis de determinada empresa nos anos de 2016 e 2017.

Tabela 1 – Valores das demonstrações contábeis da empresa

Demonstrações contábeis	Valores (R\$)	
	2016	2017
Ativo Circulante (AC)	1 000,00	1 200,00
Passivo Circulante (PC)	1 500,00	1 500,00
Passivo Não Circulante (PNC)	300,00	100,00
Patrimônio Líquido (PL)	200,00	400,00
Receita Líquida (RL)	10 000,00	10 200,00
Lucro Líquido (LL)	1 500,00	1 700,00

Na Tabela 2, mostra-se o comportamento dos índices de liquidez corrente, da participação no capital de terceiros e da margem líquida dessa empresa, nos referidos anos.

Tabela 2 – Índices calculados pela empresa

	Fórmula para cálculo do índice	Índice	
		2016	2017
Liquidez Corrente	AC/PC	0,667	0,800
Participação do Capital de Terceiros	$(PC+PNC)/(PC+PNC+PL)$	0,900	0,800
Margem Líquida	LL/RL	0,150	0,167

Com base nas tabelas apresentadas, avalie as afirmações a seguir.

- I. O aumento das vendas da empresa explica o aumento no índice de margem líquida.
- II. O aumento nos valores apurados pelo capital próprio explica o aumento no índice de liquidez corrente.
- III. A diminuição das dívidas de longo prazo explica a diminuição no índice de participação no capital de terceiros.

É correto o que se afirma em

- A** I, apenas.
- B** II, apenas.
- C** I e III, apenas.
- D** II e III, apenas.
- E** I, II e III.

QUESTÃO 24

Os dirigentes de uma empresa que industrializa máquinas para o setor calçadista pretendem aumentar a oferta de novos equipamentos. Atualmente todos os controles operacionais da empresa são executados de forma manual, havendo muito pouca interação entre os setores. Os diretores acreditam que investimentos em recursos tecnológicos poderiam proporcionar bons resultados para a empresa, principalmente com o aumento das atribuições de cada departamento, que ocorrerá a partir da oferta de novos produtos.

Considerando essa situação, avalie as asserções a seguir e a relação proposta entre elas.

- I. A implantação de um programa ERP (*enterprise resource planning*) nessa empresa contribuirá para a agilidade e a eficácia no planejamento, no controle e na tomada de decisão.

PORQUE

- II. O programa ERP, dispondo da tecnologia necessária ao armazenamento e ao fluxo das informações de negócios, permitirá a integração entre os departamentos da empresa.

A respeito dessas asserções, assinale a opção correta.

- A** As asserções I e II são proposições verdadeiras, e a II é uma justificativa correta da I.
- B** As asserções I e II são proposições verdadeiras, mas a II não é uma justificativa correta da I.
- C** A asserção I é uma proposição verdadeira, e a II é uma proposição falsa.
- D** A asserção I é uma proposição falsa, e a II é uma proposição verdadeira.
- E** As asserções I e II são proposições falsas.

QUESTÃO 25

A convergência das normas brasileiras de Contabilidade Aplicadas ao Setor Público (CASP) às normas internacionais dessa área resultou em muitos benefícios para o setor, destacando-se a possibilidade de acesso a informações relevantes para a tomada de decisão, o registro e acompanhamento do patrimônio, a melhoria no processo de prestação de contas, a gestão de custos e de recursos públicos bem como a sua simplificação.

Considerando a convergência das referidas normas, avalie as afirmações a seguir.

- I. Por ser um ramo da ciência contábil, a CASP aplica os princípios fundamentais da Contabilidade e as normas contábeis vigentes ao controle do patrimônio público.
- II. De acordo com a CASP, são objetos da contabilidade pública o patrimônio, o orçamento, os atos administrativos e as companhias de economia mista.
- III. O campo de aplicação da CASP abrange as entidades que compõem a administração pública direta e a indireta.
- IV. A função social da CASP deve refletir o ciclo operacional da administração pública centralizada, evidenciando informações necessárias para melhor controle social.

É correto apenas o que se afirma em

- A** I.
- B** II.
- C** I e III.
- D** II e IV.
- E** III e IV.



QUESTÃO 26

O auditor tem por objetivo emitir relatório com opinião acerca da adequação das demonstrações financeiras de uma entidade. Para a emissão da sua opinião, ele deverá fundamentar-se nos denominados papéis de trabalho, que atendem às normas de auditoria e acumulam provas necessárias para suportar seu parecer. Esses papéis classificam-se em correntes e permanentes.

A partir dessas informações, um exemplo de papel de trabalho é o de

- A** imobilizado.
- B** revisão analítica.
- C** patrimônio líquido.
- D** caixa e banco conta movimento.
- E** manuais de procedimentos internos.

QUESTÃO 27

A Cia. Salamanca, sociedade empresária do ramo alimentício, apresentou os seguintes demonstrativos contábeis no encerramento do exercício de X1:

BALANÇO PATRIMONIAL					
ATIVO			PASSIVO		
	X0	X1		X0	X1
Caixa	R\$ 5 100,00	R\$ 720,00	Fornecedores	R\$ 5 700,00	R\$ 7 300,00
Duplicatas a Receber	R\$ 3 200,00	R\$ 4 800,00	Imposto de Renda a Pagar	R\$ 400,00	R\$ 330,00
(-) Estimativa de Perda com Crédito de Liquidação Duvidosa (PECLD)	(R\$ 300,00)	(R\$ 500,00)	Salários a Pagar	R\$ 900,00	R\$ 1 000,00
Estoques	R\$ 4 000,00	R\$ 4 800,00	Empréstimos	R\$ 3 900,00	R\$ 3 500,00
Dividendos a Receber	R\$ 0,00	R\$ 1 600,00	Total do Passivo Circulante	R\$ 10 900,00	R\$ 12 130,00
Despesas Antecipadas	R\$ 500,00	R\$ 200,00			
Total do Ativo Circulante	R\$ 12 500,00	R\$ 11 620,00	Empréstimos	R\$ 4 700,00	R\$ 5 000,00
			Total do Passivo Não Circulante	R\$ 4 700,00	R\$ 5 000,00
Duplicatas a Receber	R\$ 0,00	R\$ 1 600,00			
Investimentos Cia. Azul	R\$ 4 400,00	R\$ 6 200,00	Capital	R\$ 8 900,00	R\$ 10 100,00
Máquinas	R\$ 15 000,00	R\$ 13 500,00	Reservas de Lucros	R\$ 5 400,00	R\$ 5 090,00
(-) Depreciação Acumulada	(R\$ 2 000,00)	(R\$ 600,00)	Total do Patrimônio Líquido	R\$ 14 300,00	R\$ 15 190,00
Total do Ativo Não Circulante	R\$ 17 400,00	R\$ 20 700,00			
TOTAL DO ATIVO	R\$ 29 900,00	R\$ 32 320,00	TOTAL DO PASSIVO	R\$ 29 900,00	R\$ 32 320,00



DEMONSTRAÇÃO DO RESULTADO DO EXERCÍCIO – X1	
Receita Operacional Líquida	R\$ 8 000,00
(-) Custo das Mercadorias Vendidas	(R\$ 3 250,00)
(=) Lucro Bruto	R\$ 4 750,00
(-) Despesas Administrativas	(R\$ 480,00)
(-) Despesas com Salários	(R\$ 1 000,00)
(-) Despesas com PECLD	(R\$ 450,00)
(-) Perdas com Clientes	(R\$ 180,00)
(-) Despesas com Depreciação	(R\$ 1 350,00)
(-) Despesas Financeiras	(R\$ 600,00)
(+) Receita com Dividendos	R\$ 1 600,00
(-) Prejuízo na Venda de Imobilizado	(R\$ 300,00)
(=) Lucro antes do Imposto de Renda (IR)/Contribuição Social sobre o Lucro Líquido (CSLL)	R\$ 1 990,00
(-) IR/CSLL sobre o Lucro	(R\$ 330,00)
(=) Lucro Líquido	R\$ 1 660,00

DEMONSTRAÇÃO DOS FLUXOS DE CAIXA – MÉTODO DIRETO	
	X1
Fluxos de caixa das atividades operacionais	
Fluxos de caixa das atividades de investimento	
Fluxos de caixa das atividades de financiamento	
Varição líquida de caixa e equivalentes de caixa	
CONCILIAÇÃO DO SALDO DE CAIXA E EQUIVALENTES DE CAIXA	
Caixa e equivalentes de caixa no fim do período	R\$ 720,00
Caixa e equivalentes de caixa no início do período	(R\$ 5 100,00)
Redução líquida de caixa e equivalentes de caixa	(R\$ 4 380,00)

Informações adicionais:

- o investimento da Cia. Azul está sendo avaliado pelo método de custo;
- as máquinas estão sendo depreciadas linearmente a 10% a.a.;
- em 30/06/X1, todas as máquinas foram vendidas, com recebimento à vista;
- as despesas financeiras foram integralmente pagas no período;
- no mês de janeiro de X1, foram transferidos R\$ 470,00 de empréstimos a longo prazo para a conta empréstimos a curto prazo;
- no mês de setembro de X1, foram realizados pagamentos de R\$ 870,00 dos empréstimos contraídos;
- no transcorrer do ano de X1, foi realizado um aumento de capital em dinheiro, no valor de R\$ 600,00.

Considerando o que dispõe o CPC03 – Demonstração dos Fluxos de Caixa – e a análise das demonstrações e informações adicionais apresentadas pela Cia. Salamanca, assinale a opção que apresenta a apuração do saldo da ATIVIDADE DE INVESTIMENTO da Demonstração do Fluxo de Caixa da Cia. Salamanca, em X1.

- A** (R\$ 1 530,00)
- B** (R\$ 1 550,00)
- C** (R\$ 1 870,00)
- D** (R\$ 3 350,00)
- E** (R\$ 3 650,00)



QUESTÃO 28

O Pronunciamento Contábil CPC 29 estabelece o tratamento contábil e as respectivas divulgações referentes aos ativos biológicos e aos produtos agrícolas. São os conceitos estabelecidos nessa normativa:

- produção agrícola é o produto colhido de ativo biológico da entidade;
- ativo biológico é um animal e/ou uma planta, vivos;
- transformação biológica compreende os processos de crescimento, de degeneração, de produção e de procriação que causam mudanças qualitativa e quantitativa no ativo biológico.

Disponível em: <<http://www.cpc.org.br/CPC/Documentos-Emitidos/Pronunciamentos/Pronunciamento?Id=60>>.

Acesso em: 16 jul. 2018 (adaptado).

A partir desses conceitos estabelecidos pelo CPC 29, avalie as afirmações a seguir.

- I. Entende-se por ativos biológicos o conjunto de animais ou plantas vivos bem como os produtos agrícolas derivados desse conjunto.
- II. O valor residual é uma forma de se considerar, no cálculo da depreciação, o valor estimado a ser recuperado ao final da vida útil do bem com sua venda.
- III. O gado bovino de engorda para comercialização (12 a 24 meses), devido ao seu estado de longa maturação, é classificado no ativo não circulante como ativo biológico.
- IV. O queijo, o salame, o presunto e o vinho são exemplos de produtos resultantes da transformação biológica.

É correto apenas o que se afirma em

- A** I e III.
- B** I e IV.
- C** II e IV.
- D** I, II e III.
- E** II, III e IV.

QUESTÃO 29

Uma companhia aberta obteve lucro de R\$ 200 000,00 em 31/12/2017, e sua diretoria propôs ao responsável pela área contábil deixar esse valor no balanço patrimonial da empresa, na conta de Lucros Acumulados.

Nessa situação, o profissional da contabilidade deve

- A** acatar a proposta da diretoria sem tecer comentários a esse respeito.
- B** informar à diretoria que tal procedimento é correto e que está amparado na legislação societária.
- C** informar à diretoria que a auditoria dará prazo de doze meses para que a conta Lucros Acumulados fique com saldo zerado.
- D** alertar a diretoria de que os acionistas poderão reclamar da não distribuição de dividendos segundo previsão na legislação fiscal.
- E** esclarecer a diretoria sobre o fato de que a conta Lucros Acumulados não pode constar no balanço patrimonial das companhias abertas e de que seu saldo deve ser totalmente destinado.

QUESTÃO 30

Durante auditoria em uma organização do setor de varejo, um auditor interno encontrou indícios de um desvio de aproximadamente R\$ 300 000,00 em materiais, o que apontava para provável ocorrência de fraude. O desvio não havia sido detectado anteriormente porque o diretor do almoxarifado tinha registrado o recebimento dos materiais no inventário permanente da organização e, em seguida, encaminhado o relatório para o departamento de contas a pagar para processamento.

Considerando a situação descrita, assinale a opção que apresenta o procedimento que, provavelmente, teria levado à descoberta da fraude e dos materiais em falta.

- A** Elaboração de um inventário físico e confronto da quantidade de materiais apurada neste com uma amostra aleatória dos pedidos de materiais, para verificação de eventuais diferenças e investigação de suas causas.
- B** Elaboração de um inventário físico e reconciliação dos valores que constam no estoque com os registros que constam no inventário permanente, para verificação de eventuais diferenças e investigação de suas causas.
- C** Seleção de uma amostra aleatória dos registros de vendas e confronto destes com os registros que constam no inventário permanente, para verificar se o material estava em estoque e investigar as causas de quaisquer diferenças.
- D** Seleção de uma amostra aleatória de relatórios de recebimento de materiais e comparação desses relatórios com os registros que constam no inventário permanente, para verificação de eventuais diferenças e investigação por tipo de produto.
- E** Seleção de uma amostra aleatória dos pedidos de materiais e confronto destes com o relatório de recebimento e com os registros que constam nos relatórios do departamento de contas a pagar, para verificação de eventuais diferenças e investigação de suas causas.

Área livre



QUESTÃO 31

Benefícios de aposentadoria têm sido uma remuneração complementar que algumas entidades oferecem a seus colaboradores como forma de incentivá-los a se dedicarem à obtenção de resultados favoráveis à entidade. Com finalidade de padronizar os eventos relacionados a benefícios de aposentadorias, o Comitê de Pronunciamentos Contábeis emitiu, em 2009, o CPC 33 – benefícios a empregados.

Considerando esse contexto, avalie as afirmações a seguir.

- I. De acordo com o CPC 33, são benefícios de curto prazo: ordenados, salários, licenças remuneradas e benefícios de assistência médica, moradia, carro para empregados atuais, desde que sejam integralmente liquidados em até doze meses após o período a que se refere as demonstrações contábeis em que os empregados prestarem os respectivos serviços.
- II. O determinado plano de contribuição definida, constante no CPC 33, consiste em planos de que o colaborador participa com finalidade de obter benefícios pós-emprego, não tendo obrigação legal e construtiva de pagar contribuições para déficits atuais ou passados.
- III. Segundo o CPC 33, os ganhos e perdas atuariais constituem mudanças no valor presente da obrigação de benefício definido resultantes de ajustes pela experiência, e de efeitos das mudanças nas premissas atuariais.

É correto o que se afirma em

- A** I, apenas.
- B** II, apenas.
- C** I e III, apenas.
- D** II e III, apenas.
- E** I, II e III.

Área livre

QUESTÃO 32

Considerando o estabelecido no Código de Ética Profissional do Contador, avalie as afirmações a seguir.

- I. Se os diretores de uma empresa determinarem ao contador que não registre um passivo ambiental no ano corrente porque isso afetará o processo de obtenção de uma licença ambiental pela empresa, o contador deve acatar a determinação, com a ressalva de que ele possa estornar o lançamento no ano seguinte.
- II. Um contador que rescinde o contrato de prestação de serviços contábeis dada a inadimplência de seu cliente, e que se nega a atender a solicitação de informações feita pelo novo contador do cliente, argumentando que só as fornecerá após receber os honorários a ele devidos, age de acordo com o estabelecido no referido código profissional.
- III. Um contador que anuncia seus serviços em uma revista de negócios, enaltecendo as próprias qualificações profissionais e acadêmicas e citando alguns nomes importantes de sua carteira de clientes, adota conduta amparada no código de ética de sua profissão.
- IV. De acordo com o código de ética da profissão, é permitido a um contador aceitar prestar serviços contábeis a uma empresa que explora a atividade de produção e distribuição de filmes eróticos adultos.

É correto o que se afirma em

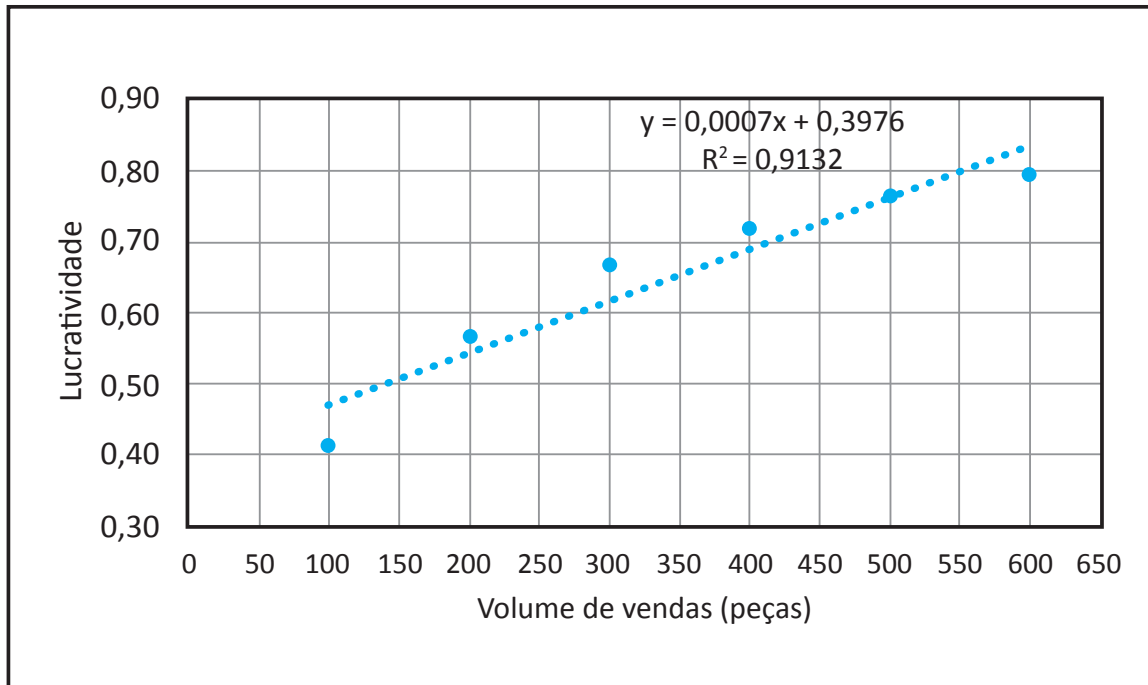
- A** I e II, apenas.
- B** I e IV, apenas.
- C** II e III, apenas.
- D** III e IV, apenas.
- E** I, II, III e IV.

Área livre



QUESTÃO 33

Uma empresa criou um produto para ser lançado no mercado e, para tanto, foi realizado um estudo de mercado que indicou a demanda estimada entre 100 e 600 unidades de produto por mês. De posse dessas informações, o pessoal do departamento de custos da empresa calculou a lucratividade esperada da venda do produto, conforme volume de vendas, traçou a linha de tendência a partir da equação de regressão e calculou o R-quadrado, obtendo os dados e o gráfico a seguir.



O departamento de marketing da empresa avaliou que a demanda pelo produto é sazonal, estando a expectativa de vendas, nos meses de baixa demanda, próxima de 150 unidades e, nos meses de alta demanda, em aproximadamente 550 unidades. O preço de venda operado pela empresa em qualquer dos cenários será de R\$ 6,00.

A respeito dessa situação hipotética, avalie as afirmações a seguir.

- I. Nos meses de alta demanda, segundo a previsão do departamento de marketing da empresa, espera-se uma lucratividade de 80%.
- II. Nos meses de baixa demanda, segundo a previsão do departamento de marketing da empresa, espera-se uma lucratividade de 40%.
- III. Nos meses de alta demanda, segundo a previsão do departamento de marketing da empresa, o lucro líquido da empresa será de R\$ 3 300,00.
- IV. O R-quadrado indica que a correlação entre as variáveis é significativa.

É correto apenas o que se afirma em

- A** I e III.
- B** I e IV.
- C** II e III.
- D** I, II e IV.
- E** II, III e IV.



QUESTÃO 34

Na tabela a seguir, apresentam-se dados contábeis de uma indústria de brinquedos que fabrica três produtos diferentes.

ITEM	PRODUTOS		
	X	Y	Z
Preço de Venda unitário	R\$ 80,00	R\$ 120,00	R\$ 90,00
Custo Variável unitário	R\$ 30,00	R\$ 10,00	R\$ 20,00
Despesa Variável unitária	R\$ 5,00	R\$ 30,00	R\$ 20,00
Custos Fixos rateados por unidade	R\$ 13,00	R\$ 36,00	R\$ 4,00

A diretoria dessa indústria projetou, em seu orçamento, as quantidades de produtos a ser produzidas no ano seguinte, apresentadas na tabela a seguir.

Produto	Quantidade a ser produzida	Tempo necessário para fabricação	Tempo por unidade
X	30 000 unidades	30 000 horas	1 hora
Y	20 000 unidades	40 000 horas	2 horas
Z	25 000 unidades	50 000 horas	2 horas
TOTAL		120 000 horas	

Para produzir a quantidade prevista, a indústria precisaria ter, no mínimo, 120 000 horas, porém sua capacidade máxima é de 100 000 horas. Em vista da limitação da capacidade de produção, a decisão tomada pela diretoria da empresa foi diminuir a quantidade de produção do produto que estivesse dando menor resultado. Para a tomada de decisão, a empresa pretende utilizar a Margem de Contribuição.

Caso a diretoria da empresa adote, para tomada de decisão, a margem de contribuição unitária por fator limitante (horas de produção), a ordem de prioridade para a produção de X, Y e Z e o resultado de cada produto serão, respectivamente,

- A** produto X = R\$ 45,00, produto Y = R\$ 40,00, produto Z = R\$ 25,00.
- B** produto X = R\$ 32,00, produto Z = R\$ 23,00, produto Y = R\$ 22,00.
- C** produto Y = R\$ 55,00, produto X = R\$ 50,00, produto Z = R\$ 35,00.
- D** produto Y = R\$ 80,00, produto Z = R\$ 50,00, produto X = R\$ 45,00.
- E** produto Z = R\$ 46,00, produto Y = R\$ 44,00, produto X = R\$ 32,00.

Área livre



QUESTÃO 35

Balanço Patrimonial da Cia. Alfa no exercício findo em 31/12/X9 em R\$

ATIVO	X8	X9	PASSIVO	X8	X9
CIRCULANTE	8 000,00	6 500,00	CIRCULANTE	6 000,00	5 000,00
Caixa e Bancos conta corrente	1 000,00	1 200,00	Salários a Pagar	3 000,00	2 300,00
Contas a Receber	2 000,00	1 300,00	Contas a Pagar	1 000,00	1 300,00
Estoques	5 000,00	4 000,00	Empréstimos	2 000,00	1 400,00
NÃO CIRCULANTE	72 000,00	83 500,00			
Realizável a Longo Prazo	3 000,00	2 500,00	NÃO CIRCULANTE	14 000,00	15 000,00
Investimentos	6 000,00	8 000,00	Exigível Longo Prazo	14 000,00	15 000,00
Imobilizado	40 000,00	46 000,00			
Intangíveis	23 000,00	27 000,00	PATRIMÔNIO LÍQUIDO	60 000,00	70 000,00
TOTAL	80 000,00	90 000,00	TOTAL	80 000,00	90 000,00

Com base na Análise vertical e horizontal e na Análise dos indicadores de liquidez do Balanço Patrimonial apresentado, avalie as afirmações a seguir acerca do que se verifica em X9.

- I. A conta de Empréstimos diminuiu 30%.
- II. O total das Origens de Recursos aumentou 16,67%.
- III. O CCL – Capital Circulante Líquido – é de R\$ 1 500,00.
- IV. O ILS – Índice de Liquidez Seca – é de 0,50.
- V. O ILC – Índice de Liquidez Corrente – é de 1,23.
- VI. O ILG – Índice de Liquidez Geral – é de 0,55.

É correto apenas o que se afirma em

- A** I, II e VI.
- B** I, III e IV.
- C** II, V e VI.
- D** I, III, IV e V.
- E** II, III, IV, V e VI.

QUESTIONÁRIO DE PERCEÇÃO DA PROVA

As questões abaixo visam levantar sua opinião sobre a qualidade e a adequação da prova que você acabou de realizar. Assinale as alternativas correspondentes à sua opinião nos espaços apropriados do Caderno de Respostas.

QUESTÃO 1

Qual o grau de dificuldade desta prova na parte de Formação Geral?

- A** Muito fácil.
- B** Fácil.
- C** Médio.
- D** Difícil.
- E** Muito difícil.

QUESTÃO 2

Qual o grau de dificuldade desta prova na parte de Componente Específico?

- A** Muito fácil.
- B** Fácil.
- C** Médio.
- D** Difícil.
- E** Muito difícil.

QUESTÃO 3

Considerando a extensão da prova, em relação ao tempo total, você considera que a prova foi

- A** muito longa.
- B** longa.
- C** adequada.
- D** curta.
- E** muito curta.

QUESTÃO 4

Os enunciados das questões da prova na parte de Formação Geral estavam claros e objetivos?

- A** Sim, todos.
- B** Sim, a maioria.
- C** Apenas cerca da metade.
- D** Poucos.
- E** Não, nenhum.

QUESTÃO 5

Os enunciados das questões da prova na parte de Componente Específico estavam claros e objetivos?

- A** Sim, todos.
- B** Sim, a maioria.
- C** Apenas cerca da metade.
- D** Poucos.
- E** Não, nenhum.

QUESTÃO 6

As informações/instruções fornecidas para a resolução das questões foram suficientes para resolvê-las?

- A** Sim, até excessivas.
- B** Sim, em todas elas.
- C** Sim, na maioria delas.
- D** Sim, somente em algumas.
- E** Não, em nenhuma delas.

QUESTÃO 7

Você se deparou com alguma dificuldade ao responder à prova. Qual?

- A** Desconhecimento do conteúdo.
- B** Forma diferente de abordagem do conteúdo.
- C** Espaço insuficiente para responder às questões.
- D** Falta de motivação para fazer a prova.
- E** Não tive qualquer tipo de dificuldade para responder à prova.

QUESTÃO 8

Considerando apenas as questões objetivas da prova, você percebeu que

- A** não estudou ainda a maioria desses conteúdos.
- B** estudou alguns desses conteúdos, mas não os aprendeu.
- C** estudou a maioria desses conteúdos, mas não os aprendeu.
- D** estudou e aprendeu muitos desses conteúdos.
- E** estudou e aprendeu todos esses conteúdos.

QUESTÃO 9

Qual foi o tempo gasto por você para concluir a prova?

- A** Menos de uma hora.
- B** Entre uma e duas horas.
- C** Entre duas e três horas.
- D** Entre três e quatro horas.
- E** Quatro horas, e não consegui terminar.



Área livre



Área livre



Sinaes

Sistema Nacional de Avaliação da
Educação Superior

03

enade2018

INEP

MINISTÉRIO DA
EDUCAÇÃO

GOVERNO
FEDERAL