

Coordenação da Engenharia de Produção	Matrícula	Atualização: Mar/2016
		Revisão: Mar/2016
Elaboração: Grupo de Educação Tutorial da Engenharia de Produção da UFJF		
Aprovação: Coordenador(a) do curso de Engenharia de Produção da UFJF		
Alterações: Coordenador(a) do curso de Engenharia de Produção da UFJF ou pessoa por ele designada		

0- Histórico de Alterações:

Data	Revisão	Item	Descrição da Alteração	Aprovação
Mar/2016	Caroline Brasileiro (GET)	2.1, 2.3, 3.2, 3.4, 3.5-C, 3.5-D	Atualização do ajuste de matrícula (realizada agora por formulário virtual)	
Mar/2016	Caroline Brasileiro (GET)	4.4	Inclusão	
Mar/2016	Caroline Brasileiro (GET)	5	Exclusão do formulário a ser impresso, inclusão de imagens do formulário virtual	

Coordenação da Engenharia de Produção	Matrícula	Atualização: Mar/2016
		Revisão: Mar/2016
Elaboração: Grupo de Educação Tutorial da Engenharia de Produção da UFJF		
Aprovação: Coordenador(a) do curso de Engenharia de Produção da UFJF		
Alterações: Coordenador(a) do curso de Engenharia de Produção da UFJF ou pessoa por ele designada		

1- Objetivo:

Este procedimento tem como objetivo efetuar a matrícula dos alunos nas turmas por eles requisitadas para um novo semestre letivo.

2- Responsabilidades:

2.1- Aluno:

Solicitar matrícula nas disciplinas de seu interesse de acordo com pré-requisitos e horário, dentro do período de matrícula constante no calendário acadêmico, primeiramente no Sistema Integrado de Gestão Acadêmica (SIGA) e, se necessário, na coordenação, por meio de formulário virtual, no período de ajuste de matrícula.

2.2- CDARA:

A Coordenadoria de Assuntos e Registros Acadêmicos (CDARA) deve analisar se o aluno possui os pré-requisitos necessários para cursar a disciplina por ele solicitada, se o horário da disciplina solicitada não coincide com o horário de outras disciplinas e se há vagas na turma solicitada.

2.3- Coordenação da Engenharia de Produção e Mecânica:

No período de ajuste de matrícula a coordenação é responsável pelo recebimento dos pedidos de ajustes dos alunos, através de planilha virtual vinculada a formulário virtual, e, por ordem de pedidos, fazer inscrição nas turmas solicitadas.

2.4- Outras coordenações:

Responder as solicitações da coordenação de Engenharia de Produção e Mecânica, assim como as de outras coordenações, e ceder vagas quando possível.

3- Procedimentos:

3.1- Matrícula feita no SIGA:

A matrícula através do Sistema Integrado de Gestão Acadêmica (SIGA) é feita pelo aluno no período previsto no calendário acadêmico.

Coordenação da Engenharia de Produção	Matrícula	Atualização: Mar/2016
		Revisão: Mar/2016
Elaboração: Grupo de Educação Tutorial da Engenharia de Produção da UFJF		
Aprovação: Coordenador(a) do curso de Engenharia de Produção da UFJF		
Alterações: Coordenador(a) do curso de Engenharia de Produção da UFJF ou pessoa por ele designada		

3.2- Ajuste de matrícula feito pela coordenação:

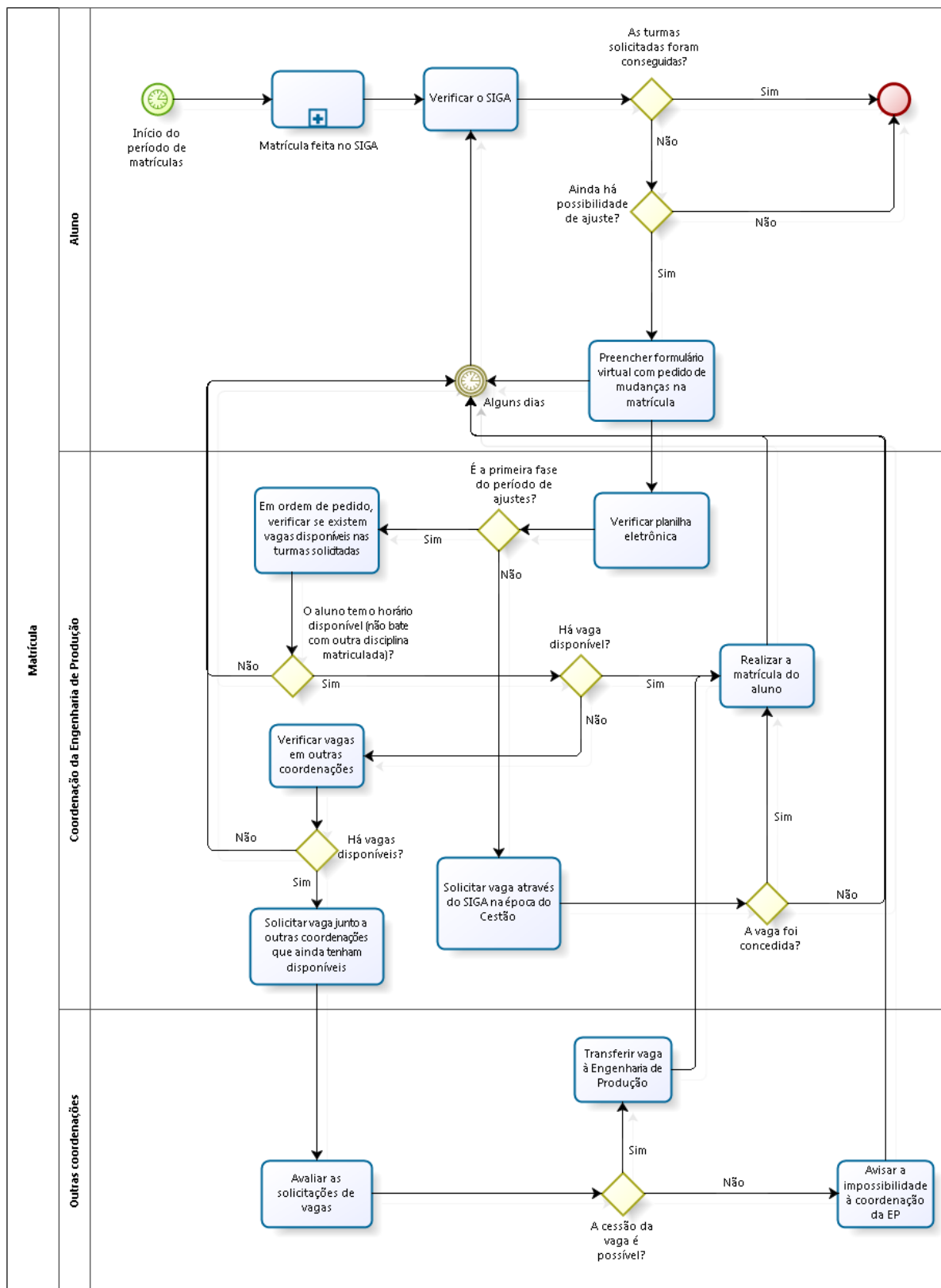
Após o período de matrícula online, os alunos que não conseguiram matrícula em disciplinas por ele solicitadas e/ou que queiram fazer mudanças de turmas devem preencher um formulário virtual de ajuste de matrícula para que as mudanças possam ser feitas, dentro do possível.

3.3- S.I.P.O.C.:

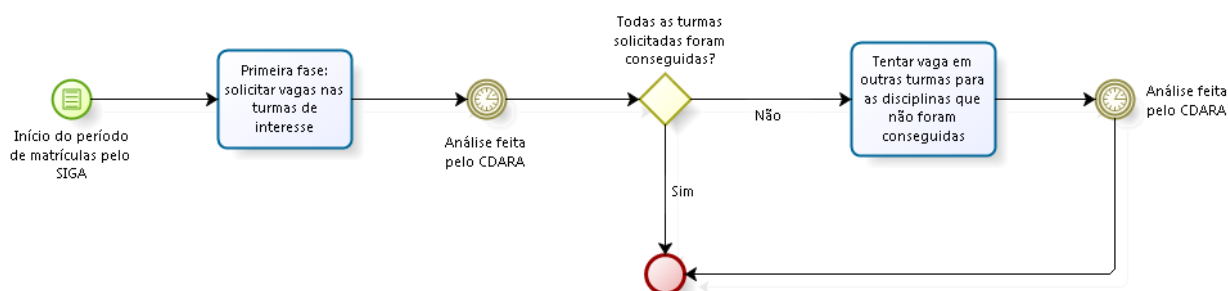
Análise S.I.P.O.C	
Fornecedores:	Coordenação, CDARA, outras coordenações.
Entradas:	Solicitação de matrícula pelos alunos.
Processo:	Matricular alunos nas turmas desejadas, dentro do possível.
Saídas:	Matrículas realizadas (ou não) nas turmas solicitadas pelos alunos.
Clientes:	Alunos.

3.4- Fluxograma:

Coordenação da Engenharia de Produção	Matrícula	Atualização: Mar/2016
		Revisão: Mar/2016
Elaboração: Grupo de Educação Tutorial da Engenharia de Produção da UFJF		
Aprovação: Coordenador(a) do curso de Engenharia de Produção da UFJF		
Alterações: Coordenador(a) do curso de Engenharia de Produção da UFJF ou pessoa por ele designada		



Coordenação da Engenharia de Produção	Matrícula	Atualização: Mar/2016
		Revisão: Mar/2016
Elaboração: Grupo de Educação Tutorial da Engenharia de Produção da UFJF		
Aprovação: Coordenador(a) do curso de Engenharia de Produção da UFJF		
Alterações: Coordenador(a) do curso de Engenharia de Produção da UFJF ou pessoa por ele designada		



3.5- Descrição do Fluxograma:

3.5-A. Matrícula no SIGA:

3.5-A.A. Primeira fase:

Nessa fase o aluno monta seu horário com as turmas de interesse para ele disponíveis no SIGA, se atendo aos pré-requisitos necessários e à não coincidência de horários. Concluída a montagem do horário, ele solicita matrícula nas turmas que ele incluiu.

É necessário cumprir essa etapa dentro do período previsto no calendário acadêmico, pois uma vez que a data limite é atingida o aluno não mais conseguirá fazer sua solicitação.

3.5-A.B. Análise do CDARA:

Após encerrada a primeira fase, a Coordenadoria de Assuntos e Registros Acadêmicos é encarregada de avaliar as solicitações e realizar matrícula dos alunos.

3.5-A.C. Segunda fase:

Após sair o resultado da avaliação da primeira fase, o aluno tem uma segunda chance de solicitar turmas de disciplinas que não foram disponibilizadas para ele na primeira fase. Essa fase tem um período certo

Coordenação da Engenharia de Produção	Matrícula	Atualização: Mar/2016
		Revisão: Mar/2016
Elaboração: Grupo de Educação Tutorial da Engenharia de Produção da UFJF		
Aprovação: Coordenador(a) do curso de Engenharia de Produção da UFJF		
Alterações: Coordenador(a) do curso de Engenharia de Produção da UFJF ou pessoa por ele designada		

para ocorrer, que está previsto no calendário acadêmico e é realizada da mesma maneira que a primeira fase.

3.5-B. Verificar o SIGA:

O aluno deve, após aproximadamente uma semana do início do período de matrícula, verificar no seu SIGA se suas solicitações foram atendidas.

3.5-C. Preencher formulário virtual com pedido de mudanças na matrícula:

Caso o aluno queira mudar de alguma forma seu horário, ele deverá preencher um formulário para tal fim, disponível em <https://docs.google.com/forms/d/1gMu9VQ-Mg3v0muU-pgETZ71oh2Nbtq0QwJQuD9aKBcY/viewform>. O aluno deverá fornecer seu número de matrícula, seu nome completo e seu e-mail de contato nos campos indicados e logo após escolher uma das opções de ajuste: exclusão de disciplina, mudança de turma, inclusão de disciplina, casos particulares. Escolhendo uma das opções citadas, o aluno deverá escolher a disciplina e/ou turma a ser excluída ou incluída, etc. O processo deverá ser repetido para cada uma das mudanças que o aluno desejar.

3.5-D. Verificar planilha eletrônica:

O preenchimento do formulário de pedido de ajuste de matrícula pelos alunos gera dados em uma planilha eletrônica vinculada. Esta planilha deve ser verificada pela Coordenação para que os pedidos possam ser atendidos. Após a realização ou não do ajuste solicitado pelo aluno, deve-se incluir o resultado e o motivo pelo qual o ajuste não foi possível - em caso de a solicitação não ter sido atendida - na planilha.

3.5-D.A. Primeira fase do ajuste de matrículas (inclusão de disciplinas):

3.5-D.A.A. Verificar disponibilidade de vagas:

Coordenação da Engenharia de Produção	Matrícula	Atualização: Mar/2016
		Revisão: Mar/2016
Elaboração: Grupo de Educação Tutorial da Engenharia de Produção da UFJF		
Aprovação: Coordenador(a) do curso de Engenharia de Produção da UFJF		
Alterações: Coordenador(a) do curso de Engenharia de Produção da UFJF ou pessoa por ele designada		

Se for a primeira fase do período de ajuste de matrícula, em ordem de pedido de ajuste (data e hora) a coordenação verifica se há vagas disponíveis na turma solicitada pelo aluno.

3.5-D.A.A.1. Realizar a matrícula do aluno:

Se houver vaga na turma solicitada e se não houver coincidência de horário com outra disciplina em que o aluno esteja matriculado, a matrícula é feita. A consulta de disponibilidade de vagas é realizada no SIGA administrativo, disponível apenas para as pessoas responsáveis da coordenação.

3.5-D.A.A.2. Verificar vagas em outras coordenações:

Se não há vagas disponíveis para a coordenação da Engenharia de Produção na turma solicitada, pode haver disponibilidade em outras coordenações e, por isso, verifica-se através do SIGA administrativo se ainda há disponibilidade.

3.5-D.A.A.2.1. Solicitar vaga junto a outras coordenações:

Se houver vagas disponíveis, a coordenação entra em contato com as coordenações de outros cursos através de e-mail e/ ou telefone solicitando transferência de vagas entre as coordenações.

3.5-D.A.A.2.2. Avaliar as solicitações de vagas:

As outras coordenações então avaliam as solicitações de vagas recebidas e verificam se há possibilidade de transferência à coordenação da Engenharia de Produção.

3.5-D.A.A.2.2.1. Transferir vaga à Engenharia de Produção:

Se for possível a transferência de vaga, a outra coordenação o faz, muitas vezes mediante troca de vagas

Coordenação da Engenharia de Produção	Matrícula	Atualização: Mar/2016
		Revisão: Mar/2016
Elaboração: Grupo de Educação Tutorial da Engenharia de Produção da UFJF		
Aprovação: Coordenador(a) do curso de Engenharia de Produção da UFJF		
Alterações: Coordenador(a) do curso de Engenharia de Produção da UFJF ou pessoa por ele designada		

entre disciplinas de interesse. A coordenação da EP então realiza a matrícula do aluno.

3.5-D.B. Segunda fase do ajuste de matrículas (cestão):

Caso o aluno não consiga matrícula na(s) turma(s) solicitada(s) durante a fase online e nem durante a primeira fase de ajuste, ainda existe uma possibilidade: o período do "Cestão", em que as vagas que não foram preenchidas em quaisquer disciplinas existentes na universidade ficam disponíveis para quaisquer cursos.

3.5-D.B.A. Solicitar vaga no SIGA:

A coordenação, a partir das solicitações dos alunos que não foram atendidas por não haver vagas disponíveis, solicita vaga diretamente no SIGA caso ainda existam vagas disponíveis na turma requerida.

A matrícula do aluno é feita se a vaga para a turma solicitada for transferida para a coordenação da Engenharia de Produção.

4. Observações:

4.1- Verificação no SIGA:

Durante todo o processo de matrícula o aluno deve ficar atento ao seu SIGA, verificando se suas solicitações foram atendidas.

4.2- Ordem de matrícula realizada pelo CDARA na fase do SIGA:

- i) Aluno não repetente;
- ii) Aluno reprovado por aproveitamento ou que tenha trancado a disciplina;
- iii) Aluno reprovado por infrequência.

Caso o número de solicitações para determinada turma exceda o número de vagas disponíveis para o curso, a ordem de preenchimento é do maior para o menor Índice de Rendimento Acadêmico (IRA) dos alunos.

4.3- Ordem de matrícula realizada pela coordenação na fase do ajuste:

A matrícula dos alunos nessa fase é feita por ordem de chegada dos pedidos.

Coordenação da Engenharia de Produção	Matrícula	Atualização: Mar/2016
		Revisão: Mar/2016
Elaboração: Grupo de Educação Tutorial da Engenharia de Produção da UFJF		
Aprovação: Coordenador(a) do curso de Engenharia de Produção da UFJF		
Alterações: Coordenador(a) do curso de Engenharia de Produção da UFJF ou pessoa por ele designada		

4.4- Acompanhamento da solicitação de ajuste:

A planilha eletrônica gerada a partir das solicitações de ajuste será disponibilizada aos alunos para que eles possam acompanhar o andamento de suas solicitações a partir de uma data especificada no formulário de ajuste.

4.5- Documento regente:

As normas para matrícula se encontram no Regimento Acadêmico da Graduação (RAG), Capítulo II.

5. Anexos:

5.1- Página inicial do formulário (preenchimento de dados e tipo de solicitação):

Coordenação da Engenharia de Produção	Matrícula	Atualização: Mar/2016
		Revisão: Mar/2016
Elaboração: Grupo de Educação Tutorial da Engenharia de Produção da UFJF		
Aprovação: Coordenador(a) do curso de Engenharia de Produção da UFJF		
Alterações: Coordenador(a) do curso de Engenharia de Produção da UFJF ou pessoa por ele designada		

Texto de resposta curta

NOME

Digite seu NOME COMPLETO

Texto de resposta curta

EMAIL

Informe o seu Email de contato.

Texto de resposta curta

TIPO DE SOLICITAÇÃO

É considerado CASOS PARTICULARES quando se tratar de casos de matrícula, tais como:(1) Alunos com processos pendentes de aproveitamento de créditos já cursados em outro curso na UFJF ou em outra instituição.(2) Se a disciplina que você deseja incluir não aparece no formulário de inclusão.(3) Trabalho de Conclusão de Curso (Qualify- EPD077 e TCC - EPD081)- Obs. As matrículas em Qualify somente serão efetivadas com a apresentação da proposta. (4) Outros: Alunos que reingressaram na UFJF por mudança de curso INTERNO e ainda não fizeram a abertura do processo de inclusão de disciplinas no CDARA. Nesse caso informe sua matrícula antiga da UFJF.

1 - EXCLUSÃO DE DISCIPLINA (esta solicitação é irreversível)

2 - MUDANÇA DE TURMA (para quem já conseguiu vaga numa turma)

3 - INCLUSÃO-SEM QUEBRA de pré-requisito

4 - CASOS PARTICULARES (veja explicação acima)

5.2- Exemplo: exclusão de disciplina:

Coordenação da Engenharia de Produção	Matrícula	Atualização: Mar/2016
		Revisão: Mar/2016
Elaboração: Grupo de Educação Tutorial da Engenharia de Produção da UFJF		
Aprovação: Coordenador(a) do curso de Engenharia de Produção da UFJF		
Alterações: Coordenador(a) do curso de Engenharia de Produção da UFJF ou pessoa por ele designada		

EXCLUSÃO DE DISCIPLINA

Use esta seção para EXCLUIR a disciplina em que você tenha se matriculado mas quer cancelar sua matrícula nela. Este processo é irreversível, isto é, se você excluir, você poderá solicitar novamente a inclusão mas não é garantido que você conseguirá uma vaga.

DISCIPLINA (EXCLUSÃO)

Escolha a disciplina

1. 1ºP - Algoritmos (DCC119)
2. 1ºP - Laboratório de Programação I (DCC120)
3. 1ºP - Laboratório de Ciências (ICE002)
4. 1ºP - Cálculo I (MAT154)
5. 1ºP - Geometria Analítica (MAT155)
6. 1ºP - Introdução a Engenharia de Produção I (EPD001)
7. 1ºP - Contexto e Prática em Engenharia de Produção I (EPD011)